



# NEXLER Connect

## Jednoskładnikowa żywica poliuretanowo-bitumiczna

### DANE TECHNICZNE

<b>Skład</b>	żywica poliuretanowo-bitumiczna
<b>Gęstość</b>	1,25 g/cm <sup>3</sup>
<b>Czas wiązania</b>	ok. 2,5 h
<b>Temperatura zapłonu wg Pensky'ego-Martensa</b>	nie mniej niż 31 - 40°C
<b>Zawartość wody</b>	nie więcej niż 0,5% (m/m)
<b>Właściwości mechaniczne przy rozciąganiu:</b>	
- wytrzymałość na rozciąganie	> 1,8 MPa
- wydłużenie przy zerwaniu	> 200%
<b>Giętkość w niskiej temperaturze</b>	-30°C
<b>Odporność na deszcz</b>	po 30 min
<b>Odporność na temperatury po utwardzeniu</b>	od -40°C do +80°C
<b>Temperatura stosowania</b>	od +5°C do +35°C
<b>Zużycie:</b>	
- I warstwa	600 g/m <sup>2</sup>
- II warstwa	800 g/m <sup>2</sup>
- III warstwa	700 g/m <sup>2</sup>
<b>Dokument(y) odniesienia</b>	PN-B-24620:1998; PN-B-24620:1998/Az1:2004

### WŁAŚCIWOŚCI

- Nie wymaga gruntowania
- Możliwość aplikacji na matowo-wilgotne podłoże
- Posiada bardzo dobrą przyczepność do różnych podłoży
- Wysoka elastyczność, nawet w ujemnych temperaturach
- Wysoka odporność na promieniowanie UV
- Łatwy i szybki w użyciu
- Wodoszczelny
- Wypełnia pęknięcia i szczeliny
- Odporny na warunki atmosferyczne
- Odporny na niskie i wysokie temperatury

WYSOKA  
ODPORNOŚĆ UVDOSKONAŁA  
PRZYPĘCNOŚĆWYSOKA  
ELASTYCZNOŚĆ

### ZASTOSOWANIE

- Łączenie różnych powierzchni w celu uzyskania ciągłości hydroizolacji m.in. papy i powłoki bitumiczne, blachy (w tym blachy powlekane i kwasoodporne), betony, twarde PCV, membrany EPDM, płyty drewnopochodne
- Wykonywanie i uszczelnianie obróbek dachowych
- Uszczelnianie detali dachowych, rynien wewnętrznych, koryt, ścian, świetlików itp.
- Naprawa różnego rodzaju pokryć dachowych
- Uszczelnianie przejść w hydroizolacji fundamentów
- Uszczelnianie połączeń płyt balkonowych, tarasowych ze ścianami



NA DACHY



PION I POZIOM

### OPAKOWANIA

#### Polska

- Opakowania: 1,2 kg, 5 kg
- Ilość na palecie:
  - 1,2 kg - 385 szt.
  - 5 kg - 120 szt.

#### Eksport

- Opakowania: 1,2 kg, 5 kg
- Ilość na palecie:
  - 1,2 kg - 385 szt.
  - 5 kg - 120 szt.

## SPOSÓB STOSOWANIA

### ■ WARUNKI STOSOWANIA

Temperatura podłoża i otoczenia podczas prowadzonych prac powinna wynosić od +5°C do +35°C. W niższych temperaturach należy liczyć się z opóźnieniem wiązania, zmianą konsystencji materiału, a w konsekwencji zwiększonym zużyciem. Temperatura podłoża musi być zawsze o min. 3°C wyższa od temperatury punktu rosy, aż do całkowitego utwardzenia materiału.

Nie należy prowadzić prac podczas opadów atmosferycznych i silnego nasłonecznienia. Po utworzeniu naskórka produkt jest odporny na działanie umiarkowanego deszczu. Produkt podczas wiązania nie może być narażony na oddziaływanie wody, również przenikającej od podłoża.

### ■ PRZYGOTOWANIE PODŁOŻA

Podłoża na jakich może być aplikowany **NEXLER Connect** to m.in. papy i powłoki bitumiczne, blachy (w tym blachy powlekane i kwasoodporne), betony, twarde PCV, membrany EPDM, płyty drewnopochodne.

Podłoże musi być suche lub matowo-wilgotne, niezmrózone, stabilne oraz czyste, pozbawione olejów, smarów, mlecza cementowego, powłok malarskich, środków antyadhezyjnych i innych substancji pogarszających przyczepność. Podłoże oczyścić z luźnych zanieczyszczeń oraz tuszczących się powłok. Aplikując produkt w suche i gorące dni należy lekko zwilżyć chłonne podłoże. Produkt nie wymaga gruntowania podłoża.

**Membrany bitumiczne wykończone posypką:** Istniejące podłoża bitumiczne oczyścić z luźnych zanieczyszczeń oraz innych zabrudzeń. Należy zweryfikować, czy membrana jest prawidłowo zamocowana do podłoża.

**Blacha:** Z blach i obróbek blacharskich usunąć rdzę i wszelkie powłoki pogarszające przyczepność. Jeżeli jest to konieczne zabezpieczyć antykorozyjnie. Zaleca się uszorstnić powierzchnię za pomocą tarczy szlifierskiej za wyjątkiem blach powlekanych, np. ocynkowanych. Powierzchnię odtłuścić rozpuszczalnikiem, np. acetonem.

**Beton:** Podłoże przeznaczone do nakładania produktu musi być związane, równe, suche lub matowo-wilgotne, niezmrózone, wysezonowane i nośne. Należy skuć lub sfazować wszelkie ostre krawędzie. Podłoże należy oczyścić mechanicznie, usunąć pyły, wszelkie luźne warstwy i zanieczyszczenia pogarszające przyczepność. W przypadku występowania ubytków w podłożu, raków, gniazd żwirowych i innych nierówności podłoże należy wyrównać, wypełnić ubytki. W przypadku bardzo gładkiej powierzchni, np. elementów prefabrykowanych, należy przeszlifować powierzchnię w celu usunięcia mlecza cementowego oraz otwarcia porów. Po przeszlifowaniu należy odpylić powierzchnię.

**PVC:** Elementy wykonane z twardego PVC, np. rury, profile okienne, uszorstnić i odtłuścić środkiem dopuszczanym przez producenta PVC. Upewnić się, że zostały usunięte wszelkie taśmy ochronne w miejscu uszczelnienia.

**Płyty drewnopochodne:** Należy przeszlifować powierzchnię oraz uzupełnić wszelkie ubytki (miejsca połączeń, otwory po sękach).

**Membrana EPDM:** Elementy wykonane z membrany EPDM oczyścić i odtłuścić środkiem dopuszczanym przez producenta membrany EPDM.

### ■ KONTROLA WYROBU

Przed użyciem należy sprawdzić datę produkcji na opakowaniu. Nie należy wbudowywać produktu po okresie przydatności. Produkt po otwarciu opakowania nie powinien budzić zastrzeżeń, np. zawierać grudek, włókien, odbarwień. Produkt nie może być związany. Na powierzchni może powstać kożuch, który nie stanowi wady produktu. Odpowiednio wymieszany produkt po rozprowadzeniu narzędziem po powierzchni tworzy jednorodną powłokę.

### ■ PRZYGOTOWANIE PRODUKTU

**NEXLER Connect** jest produktem gotowym do użycia. Przed użyciem produkt należy wymieszać, aż do uzyskania jednorodnej masy. Przed wymieszaniem należy usunąć kożuch, który może pojawić się na powierzchni. Podczas mieszania należy używać mieszadeł wolnoobrotowych lub robić to ręcznie, uważając, aby nie napowietrzyć masy. Przy częściowym wykorzystaniu przelać porcję materiału do czystego pojemnika. Przed mieszaniem i przelewaniem **NEXLER Connect** zaleca się zabezpieczyć krawędź opakowania za pomocą taśmy z tworzywa sztucznego. Umożliwi to wielokrotne zamykanie i otwieranie opakowania oraz zapobiegnie zabrudzeniu krawędzi wiadra. Przed zamknięciem opakowania taśmę usunąć, zabezpieczyć produkt folią, a następnie zamknąć szczelnie opakowanie.

### ■ APLIKACJA

**NEXLER Connect** nanieść równomiernie na przygotowane podłoże. Następnie należy wtopić taśmę **NEXLER Connect Tape** w świeżą masę dociskając za pomocą suchego narzędzia i natychmiastowo pokryć ją drugą, równomierną warstwą produktu. W celu uzyskania trwałego połączenia, szerokość pierwszej i drugiej warstwy musi być większa o min. 1 cm od szerokości zastosowanej taśmy wzmacniającej **NEXLER Connect Tape**. Taśma musi być czysta, sucha i odpowiednio docięta. Podczas wtapienia usunąć wszelkie puste przestrzenie i pęcherze. Ilość masy dostosować tak, aby taśma uległa pełnemu przesyleniu.

Następnie po wyschnięciu masy, należy przystąpić do nałożenia trzeciej warstwy. Obszar roboczy wydzielić w taki sposób, aby jego szerokość była większa z każdej strony o min. 4 cm od szerokości zastosowanej taśmy wzmacniającej **NEXLER Connect Tape**.

Opcjonalnie, po związaniu ostatniej warstwy, można nanieść kolejną warstwę **NEXLER Connect** w celu wykończenia uszczelnienia produktem NEXLER Posypka Papowa. Warstwę do wtopienia posypki nanieść szerzej niż poprzednią. Posypkę należy wtopić bezpośrednio po nałożeniu produktu.

#### ▪ KONTROLA WYKONANIA

Grubość warstwy należy sprawdzać poprzez kontrolę zużycia materiału na wydzielonej powierzchni.

Prawidłowo wykonana powłoka po związaniu powinna stanowić jednolitą, czystą powłokę, bez złuszczeń i innych wad. Powłoka powinna ściśle przylegać do podłoża.

#### ▢ NARZĘDZIA I CZYSZCZENIE NARZĘDZI

Mieszadło wolnoobrotowe, wałek, pędzel, szpachelka.

Narzędzia czyścić rozpuszczalnikami organicznymi natychmiast po zakończeniu pracy (materiał musi być w stanie niezwiązanym).

Po wyschnięciu produktu narzędzia należy czyścić mechanicznie.

#### ▢ PRZECHOWYWANIE I TRANSPORT

Okres przydatności wyrobu wynosi 12 miesięcy od daty produkcji podanej na opakowaniu. Przechowywać w suchych i chłodnych pomieszczeniach, w temperaturze od +5°C do +25°C, w szczelnie zamkniętych, oryginalnych opakowaniach. Chronić produkt przed nagrzewaniem się i bezpośrednim oddziaływaniem promieni słonecznych.

#### ▢ UWAGI

Prace prowadzić zgodnie z warunkami technicznymi, instrukcją producenta, normami i przepisami BHP.

Informacje o postępowaniu w przypadku wystąpienia objawów chorobowych, alergicznych lub podrażnienia skóry, oczu znajdują się w Karcie Charakterystyki produktu ([www.nexler.com](http://www.nexler.com)).

Po zakończeniu prac pozostałą zawartość produktu i pojemnik przekazać do firm posiadających odpowiednie uprawnienia.

#### ▢ ZALECENIA OGÓLNE

Dane techniczne i informacje o sposobie stosowania podane są dla temperatury 23°C ± 2°C i wilgotności względnej powietrza 55%. W innych warunkach czas wiązania (schnięcia) może ulec znaczącej zmianie.

Podane w niniejszej karcie zużycie produktu zależy od przygotowania i rodzaju podłoża.

Nie stosować w połączeniu ze styropianem oraz do materiałów smołowych.

Nie stosować na powierzchniach pap wykończonych folią termotopliwą.

Przy stosowaniu na powierzchniach membran z tworzyw sztucznych zaleca się przeprowadzenie stosownej próby.

Produktu nie należy stosować na wrażliwych powierzchniach metalowych, np. miedzi i jej stopach. Może powodować przebarwienie podłoża.

#### ▢ INFORMACJE O BEZPIECZEŃSTWIE

Łatwopalna ciecz i pary. Działa drażniąco na skórę. Może powodować reakcję alergiczną skóry. Działa drażniąco na oczy. Może powodować uszkodzenie narządów poprzez długotrwałe lub narażenie powtarzane. W razie konieczności zasięgnięcia porady lekarza należy pokazać pojemnik lub etykietę. Chronić przed dziećmi. Przechowywać z dala od źródeł ciepła, gorących powierzchni, źródeł iskrzenia, otwartego ognia i innych źródeł zapłonu. Nie palić. Dokładnie umyć ręce i dotknięte części ciała po użyciu. Stosować rękawice ochronne/odzież ochronną/ochronę oczu/ochronę twarzy. Zawartość/pojemnik usuwać do autoryzowanego punktu utylizacji odpadów lub zgodnie z poleceniami producenta.

#### ▢ WAŻNE INFORMACJE

Przed użyciem zapoznać się ze szczegółowymi warunkami stosowania produktu.

Udzielamy gwarancji odnośnie jakości naszych materiałów w ramach naszych warunków sprzedaży i dostawy. Dla budowlanych specjalnych wymaganiach, których nie obejmuje niniejsza instrukcja, udostępniamy naszym Klientom własną fachową służbę doradczą.

Producent nie ma wpływu na niewłaściwe użycie materiału, jego zastosowanie do innych celów lub w innych warunkach niż wyżej opisane. Gwarancją objęta jest tylko jakość dostarczonego wyrobu. Prawidłowe, a co za tym idzie skuteczne stosowanie produktu, nie podlega naszej kontroli.

Producent, ani jego upoważniony przedstawiciel, nie może ponosić odpowiedzialności za straty poniesione wskutek nieprawidłowego użycia lub przechowywania produktu.

Pracownicy firmy upoważnieni są do przekazywania jedynie informacji technicznych zgodnych z niniejszą Kartą Techniczną. Informacje różniące się od informacji zawartych w niniejszej karcie, winny być potwierdzone w formie pisemnej.

W przypadku jakichkolwiek wątpliwości należy zasięgnąć porady producenta.

Z chwilą wydania przez nas nowej Karty Technicznej, niniejsza instrukcja traci swą ważność.

#### ▢ DANE KONTAKTOWE

NEXLER sp. z o.o.

Łużycka 6, 81-537 Gdynia, Polska

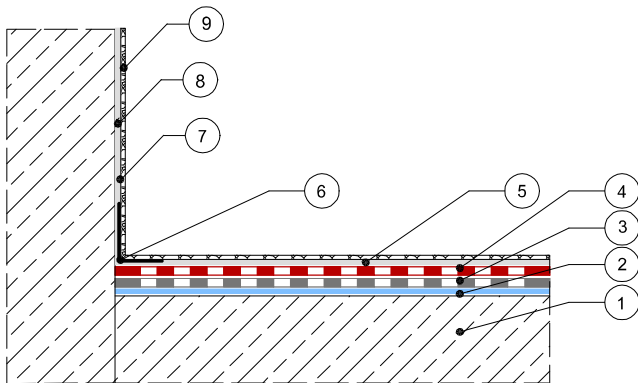
tel.: +48 58 712 94 44

[www.nexler.com](http://www.nexler.com)

e-mail: [dt@nexler.com](mailto:dt@nexler.com)

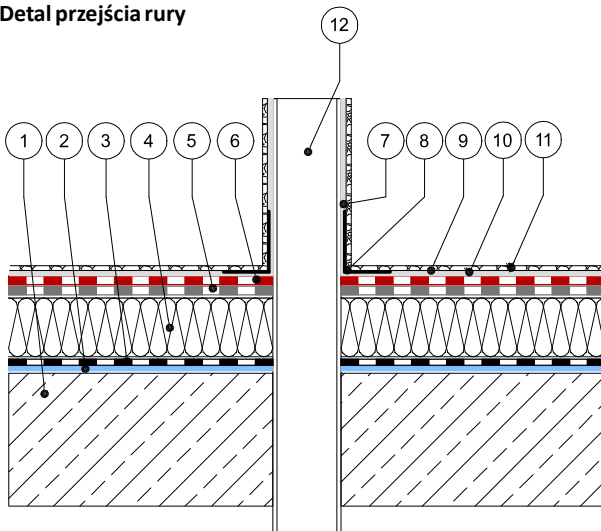
## DETALE

### Detal połączenia pion-poziom



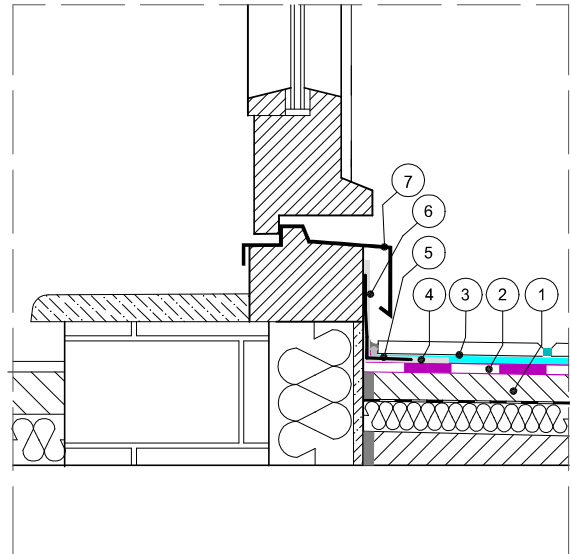
1. Podłoże betonowe
2. Grunt bitumiczny NEXLER BITFLEX Primer
3. Papy zgrzewalna podkładowa
4. Papy zgrzewalna wierzchniego krycia
5. Pierwsza warstwa **NEXLER Connect**
6. Włóknina wzmacniająca NEXLER Connect Tape
7. Druga warstwa **NEXLER Connect**
8. Trzecia warstwa **NEXLER Connect**
9. Posypka papowa wtopiona w warstwę **NEXLER Connect**

### Detal przejścia rury



1. Podłoże betonowe
2. Grunt bitumiczny NEXLER BITFLEX Primer
3. Paroizolacja z papy zgrzewalnej
4. Termoizolacja przyklejona na klej NEXLER Styropuk Dach
5. Papy zgrzewalna podkładowa
6. Papy zgrzewalna wierzchniego krycia
7. Pierwsza warstwa **NEXLER Connect**
8. Włóknina wzmacniająca NEXLER Connect Tape
9. Druga warstwa **NEXLER Connect**
10. Trzecia warstwa **NEXLER Connect**
11. Posypka papowa wtopiona w warstwę **NEXLER Connect**
12. Rura PVC

### Detal uszczelnienia styku tarasu z drzwiami balkonowymi



1. Warstwa spadkowa (profilująca) NEXLER RENOBUD R 103 / R 105
2. Hydroizolacja mineralna NEXLER AQUAMINERAL 2K Ultra
3. Zaprawa klejowa C2-S1
4. Pierwsza warstwa **NEXLER Connect**
5. Włóknina wzmacniająca NEXLER Connect Tape
6. Druga i trzecia warstwa **NEXLER Connect**
7. Obróbka