



NEXLER WK

Lepik asfaltowo-kauczukowy

DANE TECHNICZNE

Skład	wodna emulsja asfaltów, kauczuków i dodatków uszlachetniających
Zawartość wody w masie	nie więcej niż 60% (m/m)
Splywność powłoki w pozycji pionowej - w czasie 5 h - w temperaturze 100 °C	nie spływa
Giętkość powłoki w temperaturze -10 °C, przy przeginianiu na półobwodzie klocka o średnicy 30 mm	niedopuszczalne powstawanie rys i pęknięć
Prześlakliwość powłoki przy działaniu słupa wody 1 000 mm w czasie 48 h	niedopuszczalna
Czas tworzenia powłoki	nie później niż po upływie 6 h
Przyczepność styropianu do betonu	nie mniej niż 250 kPa
Zdolność klejenia papy do papy	nie mniej niż 400 N
Zасыpywanie wykopu	po 3 - 7 dniach
Temperatura stosowania	od +10°C do +25°C
Zużycie	0,8 - 1,3 kg/m ²
Dokument(y) odniesienia	PN-B-24000:1997

WŁAŚCIWOŚCI

- Gotowy do użycia
- Łatwy i szybki w stosowaniu
- Doskonałe właściwości klejące
- Wyróżnia się bardzo dobrą przyczepnością do podłoży mineralnych
- Przyjazny dla środowiska, bez rozpuszczalników i bez substancji toksycznych
- Bezpieczny w kontakcie ze styropianem



DOSKONAŁE
WŁAŚCIWOŚCI KLEJĄCE



ŁATWY I SZYBK
W STOSOWANIU



WODOCHRONNY



NIE ZAWIERA
ROZPUSZCZALNIKÓW

ZASTOSOWANIE

- Przyklejanie płyt polistyrenowych EPS i XPS
- Przyklejanie płyt styropianowych jednostronnie bądź dwustronnie laminowanych papą
- Przyklejanie pap do styropianu
- Klejenie pap asfaltowych do podłoża betonowego oraz między sobą w wielowarstwowych izolacjach wodochronnych
- Klejenie twardych płyt z wełny mineralnej
- Do pionowej izolacji przeciwwilgociowej ścian fundamentowych



PĘDZEL



SZCZOTKA
DEKARSKA



SZPACHLA

OPAKOWANIA

Polska

- Opakowania: 10 kg
- Ilość opakowań na palecie:
- 10 kg - 60 szt.

Eksport

- Opakowania: 10 kg, 20 kg
- Ilość opakowań na palecie:
- 10 kg - 60 szt.
- 20 kg - 33 szt.

SPOSÓB STOSOWANIA

■ WARUNKI STOSOWANIA

Temperatura podłoża i powietrza podczas prowadzonych prac powinna wynosić od +10°C do +25°C.

Nie należy prowadzić prac podczas opadów atmosferycznych i silnego nasłonecznienia.

■ PRZYGOTOWANIE PODŁOŻA

Przed nałożeniem **NEXLER WK** należy odpowiednio przygotować powierzchnię. Podłoże przeznaczone do nakładania produktu powinno być ciągłe, związane, wysezonowane i nośne. W przypadku zanieczyszczenia podłoża środkami ropopochodnymi, należy je skutecznie usunąć. Powierzchnię należy oczyścić mechanicznie, usunąć pyły i naloty, wszelkie luźne fragmenty i warstwy, ostre wystające krawędzie i zanieczyszczenia pogarszające przyczepność.

W przypadku występowania ubytków w podłożu (raków, gniazd żwirowych i innych nierówności), należy je naprawić, wypełnić i wyrównać. Na murze spoinowym należy wykonać tynk wyrównawczy.

NEXLER WK można stosować na suchym lub lekko wilgotnym podłożu. Wilgotne podłoże wydłuża czas wiązania.

Przygotowane podłoże gruntować roztworem **NEXLER BITFLEX Primer**. Nie dopuszczać do zabrudzenia warstwy gruntującej.

NEXLER WK można aplikować na istniejące powłoki z dyspersyjnych mas bitumicznych po wcześniejszym przygotowaniu i zagruntowaniu.

Powierzchnie stalowe oczyścić z rdzy i łuszczących się powłok malarskich, a następnie odtłuścić.

Krawędzie i narożniki: Wszelkie kąty proste zewnętrzne należy szfzować (zukosować), zaś wewnętrzne odpowiednio zaokrąglić wykonując fasety.

Na podłożach mineralnych można wykonać fasetę z zaprawy mineralnej, np. **NEXLER RENOBUD R 103** (promień 4 - 5 cm), lub masy **PMBC (KMB)**, np. **NEXLER BITFLEX 1KP** (promień 2 cm). Na podłożach bitumicznych fasetę należy wykonać z masy **PMBC (KMB)**. Do tworzenia faset najlepiej nadaje się kielnia w kształcie „kociego języczka”.

■ KONTROLA WYROBU

Przed użyciem należy sprawdzić datę produkcji na opakowaniu. Nie należy wbudowywać wyrobu po okresie przydatności. Produkt po otwarciu opakowania nie powinien budzić zastrzeżeń (np. zawierać grudek, włókien, odbarwień). Masa po wymieszaniu powinna być jednorodna, pozbawiona grudek oraz zbryleń wynikających z niedomieszania wyrobu. Nie należy stosować produktu noszącego ślady przemrożenia. Prawidłowa konsystencja wyrobu nie jest sucha lub gumowa. Odpowiednio wymieszany produkt po rozprowadzeniu narzędziem po powierzchni tworzy jednorodną powłokę.

■ PRZYGOTOWANIE PRODUKTU

NEXLER WK jest produktem gotowym do użycia. Przed użyciem wyrób należy wymieszać aż do uzyskania jednorodnej masy. Podczas aplikacji powtarzać mieszanie co pewien czas.

■ APLIKACJA

Wykonywanie hydroizolacji przeciwwilgociowej podziemnych części budowli: **NEXLER WK** zaleca się nakładać na zagruntowane podłoże. Kolejną warstwę można nakładać po całkowitym wyschnięciu poprzedniej. Całkowita grubość suchej warstwy powinna wynosić minimum 1 mm. Materiał nakładać ręcznie za pomocą pędzla lub szczotki dekarckiej.

Świeżo nałożona powłoka musi być chroniona przed intensywnym nasłonecznieniem (np. poprzez zacienienie), zalaniem, deszczem i ujemnymi temperaturami. Nie dopuścić do sytuacji, by woda opadowa wnikała w przegrodę lub podeszła pod warstwę hydroizolacji od strony podłoża.

Zasypanie wykopu: Czas całkowitego związania hydroizolacji, umożliwiający zasypanie wykopu, wynosi od 3 do 7 dni. Po związaniu powłokę hydroizolacyjną należy zabezpieczyć przed uszkodzeniami mechanicznymi związanymi z zasypywaniem wykopu. Zaleca się zastosowanie dodatkowych zabezpieczeń w postaci wodoodpornych płyt termoizolacyjnych, folii PE, EPDM lub włókniny. Folie kubekowe nie powinny być stosowane do ochrony mas z uwagi na to, iż kubki pod wpływem naporu gruntu mogą naciskać miejscowo na powłokę i ją uszkodzić. Wyjątkiem są folie profilowane ze zintegrowaną włókniną filtrującą.

Przyklejanie płyt termoizolacyjnych na ścianach fundamentowych:

Płyty ocieplające hydrofobizowane przed klejeniem należy przeszlifować. Masę **NEXLER WK** nałożyć punktowo na płyty termoizolacyjne (8 - 10 placków wielkości dłoni na płytę 0,5 m²), następnie odczekać ok. 20 minut (w zależności od warunków atmosferycznych) przed przyklejeniem płyty. Oznaką, że czas oczekiwania był zbyt długi, jest zmiana barwy masy z brunatnej na czarną. Po odczekaniu płyty przykładają się i mocno dociskają do równego podłoża. Klejenie rozpoczyna się od dna wykopu. Płyty termoizolacyjne zaleca się oprzeć na odsadźce ławy fundamentowej, a jeśli jest to niemożliwe – podeprzeć je podczas wiązania. Zasypanie wykopu może nastąpić po 3 - 7 dniach, w momencie uzyskaniu pełnych właściwości klejących masy. Klejąc płyty termoizolacyjne w strefie cokołowej zaleca się ich dodatkowe mocowanie mechaniczne z uwagi na możliwość niestandardowego obciążenia ściany – cokołu, np. płytką elewacyjną. Nie zamykać szczelnie przestrzeni pomiędzy styropianem i ścianą fundamentową. Podczas deszczu niezwiązaną masę należy chronić przed wodą opadową osłaniając szczelinę między styropianem i ścianą.

Przyklejanie materiałów izolacyjnych i termoizolacyjnych do podłoży z blachy, betonu, papy: Masę **NEXLER WK** nałożyć punktowo na płyty polistyrenowe lub wełnę mineralną (6 - 8 placków wielkości dłoni na płytę 0,5 m²). Następnie odczekać ok. 20 minut (w zależności od warunków temperaturowych) przed przyklejeniem płyty. Po odczekaniu należy dokładnie, mocno docisnąć płyty do podłoża.

Uwaga: W przypadku termomodernizacji dachów powierzchnia oraz zużycie kleju uzależnione są od strefy dachu. W strefie środkowej naniesienie kleju zajmuje powierzchnię 25% płyty, w strefie brzegowej 35% płyty, w strefie narożnej 50% płyty. Przy klejeniu na blachę trapezową klej należy zawsze nanosić na górny element blachy.

Klejenie papy podkładowej do płyty termoizolacyjnej: Masę **NEXLER WK** nanosić stosując pasy o szerokości 8 cm w ilości od 4 do 6 na 1 m szerokości płyt lub placki o grubości ok. 2 mm (6 - 8 placków na płytę 0,5 m²). Odczekać ok. 15 - 20 minut (w zależności od warunków atmosferycznych) i dokładnie docisnąć.

Niedopuszczalne jest przyklejanie papy „z rolki”. Papę podkładową sklejaemy między sobą na zakładkę. Należy wycinać płachty o 10 cm większe od rozmiaru płyty ocieplającej. Nie wcześniej niż po dwóch dobach zgrzewać papę wierzchnią do papy podkładowej. Pełne właściwości wytrzymałościowe otrzymuje się po 10 dniach.

▪ KONTROLA WYKONANIA

Grubość warstwy należy sprawdzać poprzez kontrolę zużycia materiału na wydzieloną powierzchnię. Dodatkowo zaleca się wykonać pomiar grubości świeżo nałożonej warstwy uszczelniającej specjalnymi blaszkami kontrolnymi, miejsce pomiaru należy natychmiast zaszpachlować.

Prawidłowo wykonana powłoka po wyschnięciu powinna stanowić jednolitą, czystą powłokę, bez złuszczeń i innych wad. Powłoka powinna ściśle przylegać do zagruntowanego podłoża.

Podczas klejenia płyt należy kontrolować ilość, wielkość i grubość nakładanych pasów lub placków.

NARZĘDZIA I CZYSZCZENIE NARZĘDZI

Mieszadło wolnoobrotowe, kielnia, pędzel, szczotka dekarcka.

Narzędzia w czasie prac i po ich zakończeniu myć wodą i wycierać do sucha. W przypadku zaschnięcia masy czyścić z użyciem rozpuszczalników organicznych lub mechanicznie.

PRZECHOWYWANIE I TRANSPORT

Okres przydatności wyrobu wynosi 12 miesięcy od daty produkcji podanej na opakowaniu. Przechowywać w suchych i chłodnych pomieszczeniach, w temperaturze powyżej +5°C, w szczelnie zamkniętych, oryginalnych opakowaniach. Produkt musi być chroniony przed nagrzewaniem się i bezpośrednim oddziaływaniem promieni słonecznych.

UWAGI

Prace prowadzić zgodnie z warunkami technicznymi, instrukcją producenta, normami i przepisami BHP.

Informacje o postępowaniu w przypadku wystąpienia objawów chorobowych, alergicznych lub podrażnienia skóry, oczu znajdują się w Karcie Charakterystyki produktu (www.nexler.com).

Pozostałą zawartość produktu i pojemnik przekazać do firm posiadających odpowiednie uprawnienia.

ZALECENIA OGÓLNE

Dane techniczne i informacje o sposobie stosowania podane są dla temperatury 23°C ± 2°C i wilgotności względnej powietrza 55%. W innych warunkach czas wiązania (schnięcia) może ulec znaczącej zmianie.

Podane w niniejszej karcie zużycie produktu zależy od przygotowania podłoża.

Nie należy stosować do materiałów smołowych. Nie stosować do klejenia pap na osnowie tekturowej.

Nie zaleca się stosowania **NEXLER WK** na elementach budowli narażonych na negatywne ciśnienie wody, gdyż może to doprowadzić do oderwania warstwy izolacyjnej lub tworzenia się na niej pęcherzy. W miejscach, gdzie spodziewane jest występowanie takiego ciśnienia wody, należy wykonać uszczelnienie za pomocą mikrozaprawy uszczelniającej **NEXLER AQUAMINERAL 1K Ultra**.

INFORMACJE O BEZPIECZEŃSTWIE

Może powodować reakcję alergiczną skóry. W razie konieczności zasięgnięcia porady lekarza należy pokazać pojemnik lub etykietę. Chronić przed dziećmi. Dokładnie umyć ręce i dotknięte części ciała po użyciu. Stosować rękawice ochronne/odzież ochronną/ochronę oczu/ochronę twarzy. Zawartość/pojemnik usuwać do autoryzowanego punktu utylizacji odpadów lub zgodnie z poleceniami producenta.

WAŻNE INFORMACJE

Przed użyciem zapoznać się ze szczegółowymi warunkami stosowania produktu.

Udzielamy gwarancji odnośnie jakości naszych materiałów w ramach naszych warunków sprzedaży i dostawy.

Dla budowli o specjalnych wymaganiach, których nie obejmuje niniejsza instrukcja, udostępniamy naszym Klientom własną fachową służbę doradczą.

Producent nie ma wpływu na niewłaściwe użycie materiału, jego zastosowanie do innych celów lub w innych warunkach niż wyżej opisane. Gwarancją objęta jest tylko jakość dostarczonego wyrobu. Prawidłowe, a co za tym idzie skuteczne stosowanie preparatu, nie podlega naszej kontroli.

Producent, ani jego upoważniony przedstawiciel, nie może ponosić odpowiedzialności za straty poniesione wskutek nieprawidłowego użycia lub przechowywania produktu.

Pracownicy firmy upoważnieni są do przekazywania jedynie informacji technicznych zgodnych z niniejszą kartą techniczną. Informacje różniące się od tych zawartych w niniejszej karcie, powinny być potwierdzone w formie pisemnej.

W przypadku jakichkolwiek wątpliwości, należy zasięgnąć porady producenta.

Z chwilą wydania przez nas nowej karty technicznej, niniejsza instrukcja traci swą ważność.

DANE KONTAKTOWE

NEXLER sp. z o.o.

Łużycka 6, 81-537 Gdynia, Polska

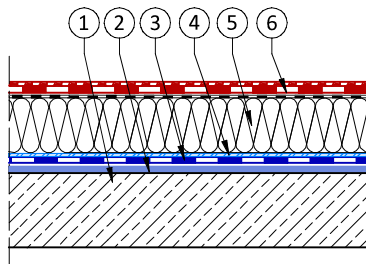
tel.: +48 58 712 94 44

www.nexler.com

e-mail: dt@nexler.com

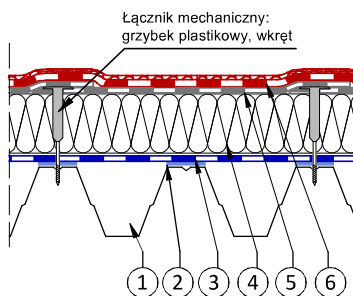
DETALE

Detal hydroizolacji na dachu ocieplanym na podłożu betonowym



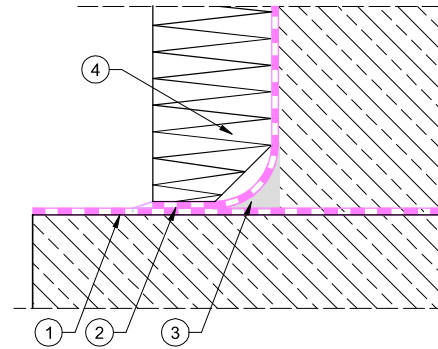
1. Podłoże betonowe
2. Impregnat asfaltowy NEXLER BITFLEX Primer
3. Paroizolacja – NEXLER Alu S40
4. Masa klejąco-hydroizolacyjna **NEXLER WK**
5. Termoizolacja
6. Papa zgrzewalna wierzchniego krycia – NEXLER PREMIUM PYE PV250 S53H

Detal hydroizolacji na dachu ocieplanym na podłożu z blachy



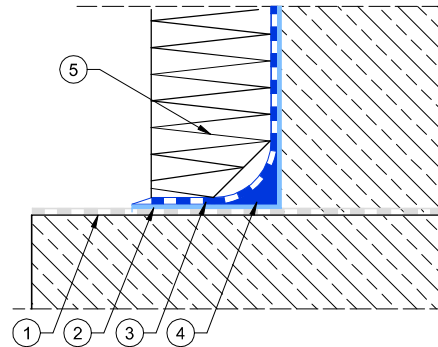
1. Blacha fałdowa na konstrukcji stalowej
2. Paroizolacja z papy zgrzewalnej
3. Termoizolacja klejona na **NEXLER WK**
4. Papa zgrzewalna podkładowa
5. Papa zgrzewalna wierzchniego krycia

Detal połączenia ławy i ściany fundamentowej - wariant 1



1. Hydroizolacja pozioma – NEXLER AQAMINERAL 1K Ultra
2. Hydroizolacja pionowa – NEXLER AQAMINERAL 1K Ultra / NEXLER AQUAMINER 2K Ultra
3. Faseta z zaprawy NEXLER RENOBUD R 103 o promieniu 5 cm
4. Płyty polistyrenowe EPS lub XPS, klejone na **NEXLER WK**

Detal połączenia ławy i ściany fundamentowej - wariant 2



1. Izolacja pozioma z papy
2. Warstwa gruntująca NEXLER BITFLEX Primer
3. Izolacja przeciwwodna NEXLER BITFLEX 1KP
4. Faseta z masy NEXLER BITFLEX 1KP o promieniu 2 cm
5. Płyty polistyrenowe EPS lub XPS, klejone na **NEXLER WK**