



NEXLER STYROPUK Elewacja

Klej do styropianu i XPS

DANE TECHNICZNE

| | |
|--|----------------|
| Czas korekty | do ok. 10 min. |
| Końcowanie | po ok. 2 h |
| Pełne utwardzenie | po ok. 12 h |
| Przyrost wysokości piany (stopień ekspansji) | ± 3,0 mm |
| Stabilność wymiarów, po 48 h, w temp. +60°C i 30% RH, w kierunku: | |
| a) długości | ± 0,5 % |
| b) szerokości | ± 1,0 % |
| c) grubości | ± 1,5 % |
| Wytrzymałość na ścinanie | ≥ 60 kPa |
| Moduł sprężystości poprzecznej przy ścinaniu | ≥ 130 kPa |
| Wytrzymałość na rozciąganie prostopadle do powierzchni, połączenia: EPS – spoina klejowa (8 mm) – beton, wykonanego: | |
| a) w warunkach laboratoryjnych | ≥ 0,08 MPa |
| b) w warunkach laboratoryjnych, po czasie otwartym 5 min. | ≥ 0,08 MPa |
| c) w temp. -5°C | ≥ 0,08 MPa |
| d) w temp. +30°C i 30% RH | ≥ 0,08 MPa |
| e) przy modyfikacji grubości spoiny (15 mm) | ≥ 0,08 MPa |
| Wytrzymałość na rozciąganie prostopadle do powierzchni, połączenia: XPS – spoina klejowa (8 mm) – beton, wykonanego: | |
| a) w warunkach laboratoryjnych | ≥ 0,08 MPa |
| b) w warunkach laboratoryjnych, po czasie otwartym 5 min. | ≥ 0,08 MPa |
| c) w temp. -5°C | ≥ 0,08 MPa |
| d) w temp. +30°C i 30% RH | ≥ 0,08 MPa |
| e) przy modyfikacji grubości spoiny (15 mm) | ≥ 0,08 MPa |
| Wytrzymałość na rozciąganie prostopadle do powierzchni, połączenia: EPS – spoina klejowa (8 mm) – papa, wykonanego: | |
| a) w temp. -5°C | ≥ 0,08 MPa |
| b) w temp. +30°C | ≥ 0,08 MPa |
| c) w temp. +30°C na podłożu z papy wygrzanej do temp. +60°C | ≥ 0,08 MPa |
| Wytrzymałość na rozciąganie prostopadle do powierzchni, połączenia: XPS – spoina klejowa (8 mm) – papa, wykonanego: | |
| a) w temp. -5°C | ≥ 0,08 MPa |
| b) w temp. +30°C | ≥ 0,08 MPa |
| c) w temp. +30°C na podłożu z papy wygrzanej do temp. +60°C | ≥ 0,08 MPa |
| Wytrzymałość na rozciąganie prostopadle do powierzchni, połączenia: EPS – spoina klejowa (8 mm) – blacha stalowa ocynkowana, wykonanego: | |
| a) w warunkach laboratoryjnych | ≥ 0,08 MPa |
| b) w temp. +30°C na podłożu z blachy stalowej wygrzanej do temp. +60°C | ≥ 0,08 MPa |
| Wytrzymałość na rozciąganie prostopadle do powierzchni, połączenia: XPS – spoina klejowa (8 mm) – blacha stalowa ocynkowana, wykonanego: | |
| a) w warunkach laboratoryjnych | ≥ 0,08 MPa |
| b) w temp. +30°C na podłożu z blachy stalowej wygrzanej do temp. +60°C | ≥ 0,08 MPa |
| Wytrzymałość na rozciąganie prostopadle do powierzchni, połączenia: EPS – spoina klejowa (8 mm) – blacha stalowa ocynkowana z powłoką organiczną, wykonanego w warunkach laboratoryjnych | ≥ 0,08 MPa |
| Wytrzymałość na rozciąganie prostopadle do powierzchni, połączenia: XPS – spoina klejowa (8 mm) – blacha stalowa ocynkowana z powłoką organiczną, wykonanego w warunkach laboratoryjnych | ≥ 0,08 MPa |
| Wytrzymałość na rozciąganie prostopadle do powierzchni, połączenia: EPS – spoina klejowa (8 mm) – płyta OSB, wykonanego w warunkach laboratoryjnych | ≥ 0,08 MPa |
| Wytrzymałość na rozciąganie prostopadle do powierzchni, połączenia: EPS – spoina klejowa (8 mm) – drewno, wykonanego w warunkach laboratoryjnych | ≥ 0,08 MPa |
| Wytrzymałość na rozciąganie prostopadle do powierzchni, połączenia: EPS – spoina klejowa (8 mm) – EPS, wykonanego w warunkach laboratoryjnych | ≥ 0,08 MPa |

| | |
|---|---------------------------------------|
| Wytrzymałość na rozciąganie prostopadle do powierzchni, połączenia: XPS – spoina klejowa (8 mm) – XPS, wykonanego w warunkach laboratoryjnych | ≥ 0,08 MPa |
| Zużycie | ok. 8 - 12 m ² z puszki |
| Temperatura puszki | od +10°C do +25°C |
| Temperatura otoczenia podczas aplikacji i wiązania | od -5°C do +30°C |
| Temperatura podłoża z wyjątkiem: | |
| - papy | od -5°C do +30°C |
| - blachy stalowej ocynkowanej, blachy stalowej ocynkowanej z powłoką organiczną | od -5°C do +60°C |
| Dokument(y) odniesienia | ITB-KOT-2020/1264 wydanie 1 + Aneks 1 |

WŁAŚCIWOŚCI

- Jednoskładnikowy, niskoprężny
- Gotowy do użycia
- Wyróżnia się krótkim czasem utwardzania, dzięki czemu umożliwia szybkie wykonanie prac (wstępne utwardzanie po 2 godzinach, pełne po 12 godzinach)
- Posiada doskonałą przyczepność do różnych podłoży
- Możliwy do stosowania w szerokim zakresie temperatur, szczególnie polecany w okresach chłódów jesienno-wiosennych
- Bardzo wydajny, łatwy i wygodny w stosowaniu



DUŻA SIŁA KLEJENIA



SZYBKA PRACA



BARDZO WYDAJNY

ZASTOSOWANIE

- Mocowanie płyt polistyrenowych EPS (styropian) i XPS do podłoża mineralnych (np. betonowych, ceramicznych, silikatowych, z betonu komórkowego), przy ocieplaniu budynków metodą bezspoinową, zwaną również lekką-mokrą (BSO/ETICS), przy czym płyty XPS powinny być jednocześnie mocowane mechanicznie
- Mocowanie płyt polistyrenowych EPS (styropian) i XPS do podłoża mineralnych (np. betonowych, ceramicznych, silikatowych, z betonu komórkowego), podłoża drewnianych, z płyt OSB, blachy stalowej ocynkowanej, blachy stalowej ocynkowanej z powłoką organiczną lub z papy asfaltowej w innych zastosowaniach zewnętrznych, z wyjątkiem dachów płaskich
- Klejenie płyt EPS (styropian) między sobą oraz płyt XPS między sobą
- Przyklejanie kasetonów styropianowych, paneli ściennych
- Montaż parapetów
- Wypełnianie szczelin w izolacji termicznej



PISTOLET

OPAKOWANIA

Polska

- Puszka: 750 ml
- Ilość w kartonie:
- 750 ml - 12 szt.

Eksport

- Puszka: 750 ml
- Ilość w kartonie:
- 750 ml - 12 szt.

SPOSÓB STOSOWANIA

WARUNKI STOSOWANIA

Temperatura powietrza podczas prowadzonych prac powinna wynosić od -5°C do $+30^{\circ}\text{C}$. W przypadku podłoża z papy, blachy stalowej ocynkowanej lub blachy stalowej ocynkowanej z powłoką organiczną prace mogą być wykonywane przy temperaturze podłoża do $+60^{\circ}\text{C}$. Nie należy prowadzić prac podczas opadów atmosferycznych i silnego nasłonecznienia.

PRZYGOTOWANIE PODŁOŻA

Przed klejeniem płyt ocieplających za pomocą wyrobu **STYROPUK Elewacja** należy odpowiednio przygotować powierzchnię. Podłoże powinno być płaskie i wyrównane. Papa musi być dobrze dogrzana do podłoża. Dopuszczalne odchylenie od płaskości powierzchni od płaskości ściany nie może przekraczać -4 mm i $+2\text{ mm}$. Podłoże musi być czyste, suche, wolne od szronu, lodu i zastoju wody. Ponadto musi być pozbawione kurzu, oleju, tłuszczów, resztek farb i innych zanieczyszczeń mogących zmniejszać przyczepność kleju do podłoża. Należy sprawdzić przyczepność istniejących powłok malarskich bądź tynków. Odchodzące warstwy wymienionych podłoży należy usunąć. **STYROPUK Elewacja** można nakładać na wysezonowane podłoże oraz w pełni związane powłoki bitumiczne w całym przekroju. Nie dopuszcza się nakładania wyrobu na wilgotne podłoże. Wilgotność

podłoża wpływa negatywnie na strukturę piany.

Mocowane płyty termoizolacyjne powinny mieć proste krawędzie. Płyty EPS o obniżonej nasiąkliwości i płyty XPS należy przeszlifować przed aplikacją kleju celem zwiększenia jego przyczepności do powierzchni.

Przed klejeniem płyt zamocować listwy startowe.

KONTROLA WYROBU

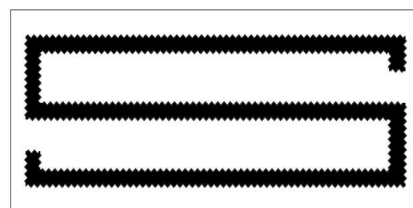
Przed użyciem należy sprawdzić datę produkcji na opakowaniu. Nie należy wbudowywać wyrobu po okresie przydatności. Opakowanie produktu nie może nosić śladów uszkodzenia.

PRZYGOTOWANIE PRODUKTU

STYROPUK Elewacja jest produktem gotowym do użycia. W przypadku przechowywania produktu w niskich temperaturach, przed zastosowaniem należy go wstawić na minimum 24 godz. do ciepłego pomieszczenia. Przed przystąpieniem do klejenia należy intensywnie wstrząsnąć puszką (przez ok. 30 s) w celu dokładnego wymieszania składników. Puskę przykręcić do pistoletu i dozować w pozycji „do góry dnem”.

APLIKACJA

STYROPUK Elewacja nakładać warkoczem o średnicy około 3 cm na płytę termoizolacyjną po obwodzie z zachowaniem odstępu od jej krawędzi około 2 cm i jednym pasem wzdłuż środka płyty. Należy pozostawić około 5 cm przerwy w pasmach kleju, nakładanych na przeciwległych krawędziach płyty (tak jak przedstawiono na rysunku na kolejnej stronie). Pasma powinny mieć szerokość około 3 cm. Podczas aplikowania zachować dystans pomiędzy końcem pistoletu a płytą termoizolacyjną wynoszący około 1 cm. Po przyłożeniu płyty do podłoża grubość utworzonej spoiny powinna wynosić 8 lub 15 mm. Jeżeli prace mają być przerwane na dłużej niż 15 minut, należy zablokować spust, pozostawiając nakręconą puszkę do następnego użycia.



Połączenie płyt termoizolacyjnych z podłożem należy wykonać jak najszybciej po nałożeniu kleju. Czas otwarty, tj. czas zachowania zdolności klejenia w temperaturze $(23 \pm 2)^{\circ}\text{C}$ i wilgotności względnej $(50 \pm 5)\%$, wynosi maksymalnie 5 minut. Przyłożyć płytę do zaizolowanej powierzchni i ewentualnie dokonać korekty ustawienia przy pomocy łąaty montażowej. Ustawienie płyt można korygować do 10 minut od ich przyłożenia do powierzchni ściany.

Przy narożnikach stosować podpory do momentu związania kleju (około 10 minut). Po stwardnieniu piany (po około 2 godzinach) płyty należy przeszlifować papierem ściernym i przymocować dodatkowo specjalnymi łącznikami mechanicznymi w ilości min. 4 szt./ m^2 , a wzdłuż krawędzi budynku min. 8 szt./ m^2 .

▪ KONTROLA WYKONANIA

Podczas nakładania kleju należy zwrócić uwagę na równomierne rozprowadzenie go po powierzchni płyty. Aby uzyskać właściwą moc klejenia, **STYROPUK Elewacja** należy aplikować w odpowiedniej ilości z zachowaniem zalecanej szerokości pasm. Przyklejane płyty powinny ściśle przylegać do siebie oraz do podłoża.

■ NARZĘDZIA I CZYSZCZENIE NARZĘDZI

Pistolet.

Po opróżnieniu opakowania czyścić pistolet produktem NEXLER STYROPUK Czyścik do Pian Poliuretanowych. W przypadku pełnego utwardzenia usunąć produkt w sposób mechaniczny.

■ PRZECHOWYWANIE I TRANSPORT

Okres przydatności wyrobu wynosi 24 miesiące od daty produkcji. Przechowywać w suchych i chłodnych pomieszczeniach, wyposażonych w wentylację mechaniczną, w temperaturze od +5°C do +35°C. Składować w pozycji pionowej w oryginalnych, szczelnie zamkniętych opakowaniach. Produkt musi być chroniony przed nagrzewaniem się i bezpośrednim oddziaływaniem promieni słonecznych.

■ UWAGI

Prace prowadzić zgodnie z warunkami technicznymi, instrukcją producenta, normami i przepisami BHP.

Informacje o postępowaniu w przypadku wystąpienia objawów chorobowych, alergicznych lub podrażnienia skóry, oczu znajdują się w Karcie Charakterystyki produktu (www.nexler.com).

Pozostałą zawartość produktu i pojemnik przekazać do firm posiadających odpowiednie uprawnienia.

■ ZALECENIA OGÓLNE

Dane techniczne i informacje o sposobie stosowania podane są dla temperatury 23°C ± 2°C i wilgotności względnej powietrza 50%. W innych warunkach czas obróbki i przebieg twardnienia może ulec znaczącej zmianie. Zużycie materiału zależne jest od temperatury otoczenia, wilgotności powietrza i podłoża, temperatury puszk, równości podłoża oraz przekroju nałożonej warstwy.

Nie należy narażać utwardzonej piany poliuretanowej na długotrwałe oddziaływanie promieniowania słonecznego. Odporność piany na promieniowanie UV zależna jest od czasu ekspozycji.

■ INFORMACJE O BEZPIECZEŃSTWIE

Skrajnie łatwopalny aerosol. Pojemnik pod ciśnieniem: Ogrzanie grozi wybuchem. Działa drażniąco na skórę. Może powodować reakcję alergiczną skóry. Działa drażniąco na oczy. Działa szkodliwie w następstwie wdychania. Może powodować objawy alergii lub astmy lub trudności w oddychaniu w następstwie wdychania. Może powodować podrażnienie dróg oddechowych. Podejrzewa się, że powoduje raka. Może działać szkodliwie na dzieci karmione piersią. Może powodować uszkodzenie układu oddechowego poprzez długotrwałe lub narażenie powtarzane

w następstwie wdychania. Może powodować długotrwałe szkodliwe skutki dla organizmów wodnych. Chronić przed dziećmi. Przechowywać z dala od źródeł ciepła, gorących powierzchni, źródeł iskrzenia, otwartego ognia i innych źródeł zapłonu. Nie palić. Nie rozpylać nad otwartym ogniem lub innym źródłem zapłonu. Nie przekłuwać ani nie spalać, nawet po zużyciu. Unikać wdychania mgły/par/rozpylonej cieczy. Stosować rękawice ochronne/odzież ochronną/ochronę oczu. W PRZYPADKU KONTAKTU ZE SKÓRĄ: Umyć dużą ilością wody i mydła. W PRZYPADKU DOSTANIA SIĘ DO DRÓG ODDECHOWYCH: wyprowadzić lub wynieść poszkodowanego na świeże powietrze i zapewnić mu warunki do swobodnego oddychania. W PRZYPADKU DOSTANIA SIĘ DO OCZU: Ostrożnie płukać wodą przez kilka minut. Wyjąć soczewki kontaktowe, jeżeli są i można je łatwo usunąć. Nadal płukać. Chronić przed światłem słonecznym. Nie wystawiać na działanie temperatury przekraczającej 50 °C. Zawartość/pojemnik usuwać do punktu zbiórki odpadów niebezpiecznych.

■ WAŻNE INFORMACJE

Przed użyciem zapoznać się ze szczegółowymi warunkami stosowania produktu.

Udzielamy gwarancji odnośnie jakości naszych materiałów w ramach naszych warunków sprzedaży i dostawy.

Dla budowli o specjalnych wymaganiach, których nie obejmuje niniejsza instrukcja, udostępniamy naszym Klientom własną fachową służbę doradczą.

Producent nie ma wpływu na niewłaściwe użycie materiału, jego zastosowanie do innych celów lub w innych warunkach niż wyżej opisane. Gwarancją objęta jest tylko jakość dostarczonego wyrobu. Prawidłowe, a co za tym idzie skuteczne stosowanie preparatu, nie podlega naszej kontroli.

Producent, ani jego upoważniony przedstawiciel, nie może ponosić odpowiedzialności za straty poniesione wskutek nieprawidłowego użycia lub przechowywania produktu.

Pracownicy firmy upoważnieni są do przekazywania jedynie informacji technicznych zgodnych z niniejszą kartą techniczną. Informacje różniące się od tych zawartych w niniejszej karcie, powinny być potwierdzone w formie pisemnej.

W przypadku jakichkolwiek wątpliwości, należy zasięgnąć porady producenta.

Z chwilą wydania przez nas nowej karty technicznej, niniejsza instrukcja traci swą ważność.

■ DANE KONTAKTOWE

NEXLER sp. z o.o.

Łużycka 6, 81-537 Gdynia, Polska

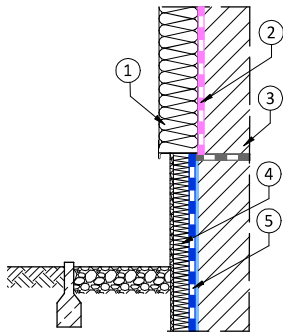
tel.: +48 58 712 94 44

www.nexler.com

e-mail: dt@nexler.com

DETALE

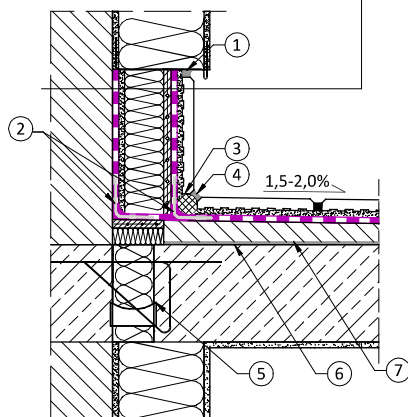
Detal strefy cokołowej



1. Termoizolacja
2. Pianka poliuretanowa **NEXLER STYROPUK Elewacja**
3. Ściana
4. Termoizolacja
5. Hydroizolacja pionowa NEXLER BITFLEX 1KP na zagruntowanym podłożu NEXLER BITFLEX Primer

Detal cokołu

| |
|--|
| ściana konstrukcyjna - podłoże mineralne |
| hydroizolacja - NEXLER AQUAMINERAL 2K |
| plyty styropianowe klejone na NEXLER STYROPUK Elewacja |
| zaprawa klejowa z siatką |
| hydroizolacja - NEXLER AQUAMINERAL 2K |
| zaprawa klejowa klasy C2-S1 |
| plytki ceramiczne nienasiąkliwe, mrozoodporne z fugą elastyczną CG2 WA |



1. NEXLER Full Fix
2. NEXLER Taśma Uszczelniająca 120/120
3. NEXLER Sznur Dylatacyjny
4. NEXLER Full Fix
5. Łącznik balkonowy termoizolacyjny
6. Warstwa szczerwna – NEXLER RENOBUD R 102
7. Warstwa spadkowa – NEXLER RENOBUD R 103 / R 105