



NEXLER Izofol

Hydroizolacyjna folia w płynie

DANE TECHNICZNE

Czas między nanoszeniem poszczególnych warstw	ok. 6 h
Czas wiązania gotowej powłoki	do 24 h dla warstwy 1 mm
Gęstość	1,3 g/cm ³
Przyczepność początkowa	≥ 0,5 N/mm ²
Wodoszczelność	brak przenikania
Zdolność do mostkowania pęknięć - w warunkach znormalizowanych	≥ 0,75 mm
Trwałość przyczepności początkowej na oddziaływanie klimatyczne/ starzenie termiczne - przyczepność po starzeniu termicznym	≥ 0,5 N/mm ²
Trwałość przyczepności początkowej na oddziaływanie wody/wilgoci - przyczepność po oddziaływaniu wody	≥ 0,5 N/mm ²
Trwałość przyczepności początkowej na oddziaływanie wody wapiennej - przyczepność po oddziaływaniu wody wapiennej	≥ 0,5 N/mm ²
Trwałość przyczepności początkowej na oddziaływanie cykli zamrażania-rozmrażania - przyczepność po cyklach zamrażania-rozmrażania	≥ 0,5 N/mm ²
Przepuszczalność pary wodnej	Klasa I
Absorpcja kapilarna i przepuszczalność wody	< 0,1 kg/m ² × h ^{0,5}
Przyczepność przy odrywaniu	≥ 0,8 (0,5) ^a N/mm ²
Ilość warstw	2 - 3
Zużycie na jedną warstwę	0,8 - 1,0 kg/m ²
Grubość związanej powłoki	min. 1 mm
Temperatura stosowania	od +5°C do +30°C
Dokument(y) odniesienia	EN 14891:2012; EN 14891:2012/AC:2012 EN 1504-2:2004

WŁAŚCIWOŚCI

- Gotowy do użycia
- Mostkuje mikropęknięcia
- Trwale elastyczny
- Ekologiczny, nie zawierający rozpuszczalników
- Do stosowania na suche i wilgotne podłoża
- Do stosowania w pomieszczeniach przeznaczonych na pobyt ludzi
- Jednoskładnikowy
- Stanowi doskonałe podłoże pod kleje do okładziny ceramicznej
- Do nakładania na powierzchnie pionowe i poziome
- Posiada Atest Higieniczny do stosowania wewnątrz budynków



ELASTYCZNY

NA SUCHĘ I WILGOTNE
PODŁOŻA

BEZROZPUSZCZALNIKOWY

ZASTOSOWANIE

- Wykonywanie powłok wodoszczelnych w pomieszczeniach narażonych na oddziaływanie wody i wilgoci (np. łazienkach, pralniach, kuchniach)
- Do ochrony przeciwwilgociowej na powierzchniach łatwo wchłaniających wilgoć (np. płyty gipsowo-kartonowe)
- Wykonywanie hydroizolacji w systemach ogrzewania podłogowego
- Do stosowania na płaszczyznach pionowych i poziomych



DO WNĘTRZ



NA PION I POZIOM



WAŁEK



PĘDZEL

OPAKOWANIA

Polska

- Opakowania: 4 kg, 7 kg, 12 kg
- Ilość opakowań na palecie:
 - 4 kg - 144 szt.
 - 7 kg - 80 szt.
 - 12 kg - 60 szt.

Eksport

- Opakowania: 4 kg, 7 kg, 12 kg
- Ilość opakowań na palecie:
 - 4 kg - 144 szt.
 - 7 kg - 80 szt.
 - 12 kg - 60 szt.

SPOSÓB STOSOWANIA

■ WARUNKI STOSOWANIA

Temperatura podłoża i powietrza podczas prowadzonych prac powinna wynosić od +5°C do +30°C. Nie należy prowadzić prac podczas opadów atmosferycznych i silnego nasłonecznienia.

■ PRZYGOTOWANIE PODŁOŻA

Izofol może być stosowany na tynki cementowe, cementowo-wapienne, płyty gipsowo-kartonowe, gipsowo-włóknowe, płyty drewnopochodne, ściany z betonu, cegły, bloczków gipsowych, betonu komórkowego, oraz na odpowiednio wysezonowane posadzki cementowe, itp.

Podłoże musi być nośne, stabilne, wolne od zanieczyszczeń, środków antyadhezyjnych, mleczka cementowego, starych powłok malarskich i innych zanieczyszczeń zmniejszających przyczepność masy do podłoża. Nowe podłoża muszą być związane i wysezonowane. Podłoże nie może być zmrożone, oszronione, nie mogą występować zastoiny wodne. Przed nakładaniem produktu **Izofol** podłoża należy zagruntować środkiem gruntującym NEXLER Gruntfol. Podłoże powinno być szorstkie (porowate) lub zatarte „na ostro”. Jeśli podłoże betonowe przeznaczone do nakładania powłoki **Izofol** wymaga reprofilacji należy zastosować system zapraw PCC z serii NEXLER RENOBUD R w zależności od potrzeb, zgodnie z instrukcjami stosowania produktów.

■ KONTROLA WYROBU

Przed użyciem należy sprawdzić datę produkcji na opakowaniu. Nie należy wbudowywać wyrobu po okresie przydatności. Produkt po otwarciu opakowania nie powinien budzić zastrzeżeń (np. zawierać grudek, odbarwień, włókien). Masa po wymieszaniu powinna być jednorodna, pozbawiona grudek oraz zbryleń wynikających z niedomieszczenia wyrobu. Nie należy stosować produktu noszącego ślady przemrożenia. Odpowiednio wymieszany produkt po rozprowadzeniu narzędziem po powierzchni tworzy jednorodną powłokę.

■ PRZYGOTOWANIE PRODUKTU

W celu przygotowania płynnej folii uszczelniającej **Izofol** do nakładania, po otwarciu opakowania produkt należy wymieszać w całej objętości opakowania. Czynność tę najlepiej wykonać mechanicznie śrubowym mieszadłem wolnoobrotowym (250 - 300 obr./min) zwracając uwagę, aby nie napowietrzyć masy.

■ APLIKACJA

Po nałożeniu i wyschnięciu gruntu można przystąpić do aplikowania **Izofol** za pomocą pędzla, wałka lub przy pomocy stalowej pacy. **Izofol** powinien być nakładany w minimum dwóch operacjach roboczych. W miejscach narażonych na silne oddziaływanie wilgoci należy nakładać produkt w trzech warstwach. Grubość nakładanej jednorazowo warstwy nie powinna przekraczać 0,8 mm w stanie mokrym. Grubość wszystkich nałożonych warstw po wyschnięciu

powinna wynosić minimum 1 mm. Każda następna warstwa powinna być naniesiona po całkowitym związaniu poprzedniej (co najmniej 6 godzin). Podczas kolejnej operacji roboczej zaleca się aplikować preparat w innym kierunku niż podczas pierwszej (np. w pionie, gdy pierwsza aplikacja odbywała się w poziomie). Całkowity czas schnięcia powłoki od momentu nałożenia ostatniej warstwy wynosi około 24 godziny.

W zależności od typu i przeznaczenia zabezpieczanego obiektu należy pamiętać o stosowaniu taśm uszczelniających, np. 120/70 lub 120/120, narożników, sznurów dylatacyjnych oraz mankietów uszczelniających.

Materiał po związaniu może zachowywać lekką lepkość. Dzięki temu, zaprawa klejowa ma zwiększoną przyczepność do powłoki. Na całkowicie związanej powłoce hydroizolacyjnej można bezpośrednio przyklejać okładziny ceramiczne stosując zaprawy klejowe oznaczone C2 S1.

Świeżą powłokę **Izofol** podczas wiązania należy chronić przed zbyt szybkim odparowaniem wody, dużymi różnicami temperatury, kontaktem z wodą lub nadmierną wilgocią. Nie dopuszczać do zniszczenia i zanieczyszczenia powłoki i jej powierzchni.

Wykonana powłoka musi być chroniona przed mechanicznymi uszkodzeniami wywołanymi ruchem pieszym, uderzeniami, dlatego niezbędne jest jej zabezpieczenie, np. poprzez wykonanie okładziny ceramicznej.

■ KONTROLA WYKONANIA

Grubość warstwy należy kontrolować poprzez kontrolę zużycia materiału na jednostkową lub wydzieloną powierzchnię. Grubość powłoki można sprawdzać również specjalnym grzebieniem pomiarowym.

Szczególną uwagę należy zwrócić na naroża oraz miejsca przenikania przechodzenia instalacji i innych elementów przez przegrody i innych elementów poprzez ocenę - wymagają one oceny poprawności zatopienia taśm, narożników i mankietów.

Wykonana powłoka powinna być ciągła, pozbawiona spękań lub innych uszkodzeń.

NARZĘDZIA I CZYSZCZENIE NARZĘDZI

Mieszadło wolnoobrotowe, pędzel, wałek malarski, paca stalowa. Narzędzia w czasie i po zakończeniu prac myć wodą i wycierać do sucha. W przypadku zaschnięcia masy czyścić mechanicznie.

PRZECHOWYWANIE I TRANSPORT

Okres przydatności wyrobu wynosi 12 miesięcy od daty produkcji podanej na opakowaniu. Przechowywać w suchych i chłodnych pomieszczeniach, w temperaturze powyżej +5°C, w szczelnie zamkniętych, oryginalnych opakowaniach. Produkt musi być chroniony przed nagrzewaniem się i bezpośrednim oddziaływaniem promieni słonecznych. Produkt jest wrażliwy na temperatury ujemne.

UWAGI

Prace prowadzić zgodnie z warunkami technicznymi, instrukcją producenta, normami i przepisami BHP.

Informacje o postępowaniu w przypadku wystąpienia objawów chorobowych, alergicznych lub podrażnienia skóry i oczu znajdują się w Karcie Charakterystyki produktu (www.nexler.com).

Po zakończeniu prac pozostałą zawartość produktu i pojemnik przekazać do firm posiadających odpowiednie uprawnienia.

ZALECENIA OGÓLNE

Dane techniczne i informacje o sposobie stosowania podane są dla temperatury $23^{\circ}\text{C} \pm 2^{\circ}\text{C}$ i wilgotności względnej powietrza 55%. W innych warunkach czas wiązania (schnięcia) może ulec znaczącej zmianie.

Podane w niniejszej karcie zużycie produktu zależy od przygotowania podłoża.

INFORMACJE O BEZPIECZEŃSTWIE

Chronić przed dziećmi. Stosować rękawice ochronne/odzież ochronną/ochronę oczu/ochronę twarzy. Przechowywać w dobrze wentylowanym miejscu. Przechowywać pojemnik szczelnie zamknięty. Zawartość/pojemnik usuwać do autoryzowanego punktu utylizacji odpadów lub zgodnie z poleceniami producenta.

WAŻNE INFORMACJE

Przed użyciem zapoznać się ze szczegółowymi warunkami stosowania produktu.

Udzielamy gwarancji odnośnie jakości materiałów w ramach naszych warunków sprzedaży i dostawy.

Dla budowli o specjalnych wymaganiach, których nie obejmuje niniejsza instrukcja, udostępniamy naszym Klientom własną fachową służbę doradczą.

Producent nie ma wpływu na niewłaściwe użycie materiału, jego zastosowanie do innych celów lub w innych warunkach, niż wyżej opisane. Gwarancją objęta jest tylko jakość dostarczonego wyrobu. Prawidłowe, a co za tym idzie skuteczne stosowanie produktu, nie podlega naszej kontroli.

Producent, ani jego upoważniony przedstawiciel, nie może ponosić odpowiedzialności za straty poniesione wskutek nieprawidłowego użycia lub przechowywania produktu.

Pracownicy firmy upoważnieni są do przekazywania jedynie informacji technicznych zgodnych z niniejszą Kartą Techniczną. Informacje różniące się od informacji zawartych w niniejszej karcie, winny być potwierdzone w formie pisemnej.

W przypadku jakichkolwiek wątpliwości należy zasięgnąć porady producenta.

Z chwilą wydania przez nas nowej Karty Technicznej, niniejsza instrukcja traci swą ważność.

DANE KONTAKTOWE

NEXLER sp. z o.o.

Łużycka 6, 81-537 Gdynia, Polska

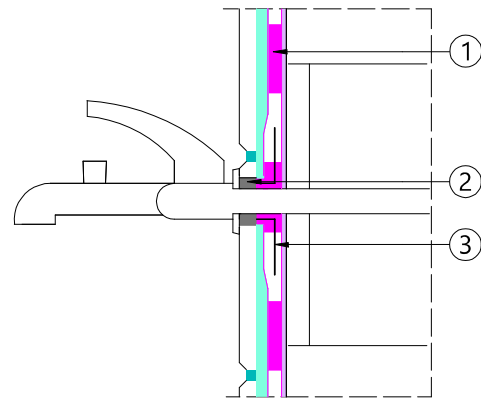
tel.: +48 58 712 94 44

www.nexler.com

e-mail: dt@nexler.com

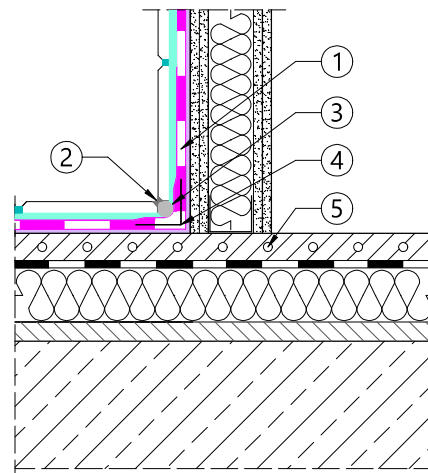
DETALE

Szczegół przejścia rury przez ścianę



1. Płynna folia uszczelniająca pod płytki NEXLER Izofol
2. Uszczelniacz
3. Mankiet uszczelniający

Szczegół połączenia ogrzewana podłoga - płyta g-k



1. Płynna folia uszczelniająca pod płytki NEXLER Izofol
2. Uszczelniacz
3. NEXLER Sznur Dylatacyjny
4. NEXLER Taśma Uszczelniająca
5. Ogrzewanie podłogowe