



NEXLER AQUAMINERAL 2K Ultra

Dwuskładnikowa, ultraelastyczna mikrozaprawa uszczelniająca

DANE TECHNICZNE

Skład - składnik płynny (składnik A) - składnik sypki (składnik B)	wodna dyspersja tworzyw sztucznych modyfikowana mieszanką cementowa
Proporcja mieszania	3 : 5 wagowo (składnik płynny : składnik sypki)
Czas obróbki	60 min
Maksymalna grubość nakładanej warstwy	1 - 2 mm
Ilość warstw	min. 2
Czas między nanoszeniem kolejnych warstw	3 - 4 h
Przyczepność początkowa	≥ 0,5 N/mm ² zgodnie z normą EN 14891
Wodoszczelność	brak przenikania
Zdolność do mostkowania pęknięć • w warunkach znormalizowanych • w niskiej temperaturze (-5°C) • w bardzo niskiej temperaturze (-20°C)	4,00 ± 0,10 mm 3,75 ± 0,21 mm 2,59 ± 0,31 mm
Trwałość przyczepności początkowej na oddziaływanie klimatyczne/starzenie termiczne: • przyczepność po starzeniu termicznym	≥ 0,5 N/mm ²
Trwałość przyczepności początkowej na oddziaływanie wody/wilgoci: • przyczepność po oddziaływaniu wody	≥ 0,5 N/mm ²
Trwałość przyczepności początkowej na oddziaływanie wody wapiennej • przyczepność po oddziaływaniu wody wapiennej	≥ 0,5 N/mm ²
Trwałość przyczepności początkowej na oddziaływanie cykli zamrażania-rozmrażania • przyczepność po cyklach zamrażania	≥ 0,5 N/mm ²
Przepuszczalność CO₂	> 50 m
Przepuszczalność pary wodnej	Klasa II (5 m ≤ s ₀ ≤ 50 m)
Absorpcja kapilarna i przepuszczalność wody	< 0,1 kg/(m ² × h ^{0,5})
Przyczepność przy odrywaniu	≥ 0,8 (0,5) ⁹ N/mm ² zgodnie z normą EN 1504
Przepuszczalność pary wodnej określona grubością warstwy powietrza s₀	5,89 ± 0,47 m
Odporność na wodę pod ciśnieniem	0,5 MPa
Współczynnik dyfuzji jonów chlorkowych	2,63 · 10 ⁻¹² m ² /s
Odporność na wysalanie siarczanów z wód gruntowych	brak wysolenia
Odporność chemiczna	- roztwór o pH ~5 - 0,1% roztwór fenolu - roztwór wodny o zawartości jonów NH ₄ ⁺ ~60 mg/l - roztwór wodny o zawartości jonów SO ₄ ²⁻ ~3000 mg/l - wodę basenową
Prześlakliwość oleju napędowego w warunkach podciągania kapilarnego	brak prześlaknięcia
Prześlakliwość benzyny w warunkach podciągania kapilarnego	brak prześlaknięcia

Możliwe obciążenie powierzchni:	- deszczem - po ok. 12 h - ruchem pieszych - po ok. 24 h - wodą pod ciśnieniem - po ok. 3 dniach
Przylewanie okładziny ceramicznej	po ok. 24 h
Zасыpywanie wykopu	po ok. 3 dniach
Zużycie: - na warstwę 1 mm - izolacja przeciwwilgociowa - izolacja przeciwwodna (woda niewywierająca ciśnienia) - izolacja przeciwwodna (woda wywierająca ciśnienie)	ok. 1,5 kg/m ² grubość związanej powłoki 2 mm: ok. 3,0 kg/m ² grubość związanej powłoki 2,5 mm: ok. 3,75 kg/m ² grubość związanej powłoki 3 mm: ok. 4,5 kg/m ²
Temperatura stosowania	od +8°C do +30°C
Dokument(y) odniesienia	EN 14891:2012; EN 14891:2012/AC:2012; EN 1504-2:2004

⁹ W nawiasie podano najmniejszą dopuszczalną wartość pojedynczego pomiaru.

WŁAŚCIWOŚCI

- Wzmocniona włóknami
- Elastyczna
- Mostkująca mikropęknięcia, nawet w bardzo niskich temperaturach do -20°C
- Odporna na działanie wody pod ciśnieniem 50 m słupa wody
- Odporna na agresywne roztwory chemiczne, benzynę i olej
- Niewrażliwa na działanie ścieków bytowych i wody basenowej
- Posiada niski opór dyfuzyjny pary wodnej (umożliwia odparowanie wody z zawilgoconej konstrukcji)
- Odporna na promieniowanie UV
- Ogranicza proces karbonatacji betonu
- Przeciwdziała wysalaniu soli siarczanowych
- Bezrozpuszczalnikowa
- Posiada Atest Higieniczny dopuszczający do kontaktu z wodą pitną



ODPORNĄ
NA AGRESYWNE
ROZTWORY



ODPORNĄ
NA DZIAŁANIE
50 m SŁUPA WODY



MOSTKUJE
MIKROPĘKNIĘCIA

ZASTOSOWANIE

- Wykonywanie hydroizolacji tarasów i balkonów
- Wykonywanie hydroizolacji przeciwwilgociowych i przeciwwodnych podziemnych elementów budynków i budowli w starym i nowym budownictwie
- Uszczelnianie strefy cokołowej budynku
- Przeznaczona do:
 - Pływalni i basenów
 - Zbiorników z nieczystościami
 - Zbiorników wody użytkowej
 - Zbiorników na gnojowicę
 - Składowisk odpadów
 - Pomieszczeń myjni samochodowych
- Wykonywanie powłok uszczelniających pod płytki ceramiczne



OPAKOWANIA

Polska

- Zestaw: 40 kg (worek 25 kg + płyn 15 kg)
- Ilość na palecie: - 40 kg - 12 zestawów

Eksport

- Zestaw: 40 kg (worek 25 kg + płyn 15 kg)
- Ilość na palecie: - 40 kg - 12 zestawów

SPOSÓB STOSOWANIA

WARUNKI STOSOWANIA

Temperatura podłoża i powietrza podczas prowadzonych prac powinna wynosić od +8°C do +30°C.

Nie należy prowadzić prac podczas opadów atmosferycznych i silnego nasłonecznienia.

PRZYGOTOWANIE PODŁOŻA

Odpowiednie podłoża to: betony, jastrychy, tynki cementowe, cementowo-wapienne, płyty gipsowo-kartonowe, dobrze wyspoinowane mury, płyty OSB. Nie stosować na betony uszczelnione za pomocą zapraw krystalizujących.

Podłoże przeznaczone do nakładania produktu musi być czyste, nośne, równe, porowate, wysezonowane. Podłoże nie może być zmrożone, oszronione, nie mogą występować na nim zastoiny wody. Podłoże należy oczyścić mechanicznie, usunąć pyły, wszelkie luźne warstwy, ostre wystające krawędzie i zanieczyszczenia pogarszające przyczepność. W przypadku występowania w podłożu ubytków, raków, gniazd żwirowych i innych nierówności należy je naprawić i uzupełnić odpowiednimi zaprawami z serii NEXLER RENOBUR R.

Szczególnej uwagi wymaga przygotowanie podłoża na złączach elementów (narożnikach, połączeniach powierzchni pionowych z poziomymi). We wszystkich narożnikach powinna być wtopiona taśma uszczelniająca, np. NEXLER Taśma Uszczelniająca 120/120, lub wykonana faseta (wyoblenie) o promieniu ok. 5 cm z zaprawy NEXLER RENOBUD R 103.

Bezpośrednio przed aplikacją należy lekko zwilżyć przygotowane podłoże mineralne, unikając powstawania zastoin wody. Podłoża o normalnej chłonności, niepyłące, nie wymagają gruntowania. Silnie chłonne podłoża oraz te zawierające gips wymagają zagruntowania preparatem NEXLER Gruntofol. Płyty OSB należy przeszlifować, odpylić i nie zwilżać przed aplikacją materiału.

KONTROLA WYROBU

Przed użyciem należy sprawdzić datę produkcji na opakowaniu. Nie należy wbudowywać wyrobu po okresie przydatności. Produkt po otwarciu opakowania nie powinien budzić zastrzeżeń (np. zawierać grudek, odbarwień, włókien). Składnik sypki nie powinien być zawilgotniały, zbrylony. Masa po wymieszaniu powinna być jednorodna, pozbawiona grudek oraz zbryleń wynikających z niedomieszania wyrobu. Nie należy stosować produktu noszącego ślady przemrożenia. Odpowiednio wymieszany produkt po rozprowadzeniu narzędziem po powierzchni tworzy jednorodną powłokę.

PRZYGOTOWANIE PRODUKTU

AQUAMINERAL 2K Ultra dostarczana jest w dwóch oddzielnych opakowaniach. Składnik proszkowy należy wsypać do składnika płynnego i mieszać min. 2 minuty, uzyskując jednorodną masę bez grudek. Po czasie dojrzewania wynoszącym 5 minut, materiał należy ponownie wymieszać.

Przy zakładanym częściowym wykorzystaniu wyrobu, produkt należy przygotowywać zachowując proporcje wagowe komponentów (3 części składnika A i 5 części składnika B).

W zależności od panujących warunków atmosferycznych i chłonności podłoża, można dodać przed mieszaniem wodę w ilości do 3% masy wyrobu. Dodatek wody pozwala uzyskać odpowiednią konsystencję związaną z rodzajem aplikacji. Wymieszany, gotowy do obróbki materiał należy zużyć w czasie 1 godziny. Stężony materiał nie może być ponownie zamieszany i obrabiany.

APLIKACJA

AQUAMINERAL 2K Ultra można nanosić za pomocą pędzla, pacy lub urządzenia natryskowego.

W celu zamknięcie porów w podłożu konieczne jest wcieranie pierwszej, cienkiej warstwy za pomocą pędzla. Przed nałożeniem każdej kolejnej warstwy (pomiędzy nakładaniem kolejnych warstw) należy zachować przerwę technologiczną wynoszącą 3 - 4 godziny, aby warstwa wyschła. Zalecana grubość nanoszenia jednej warstwy to 1 mm (nie grubiej niż 2 mm).

Podczas wiązania powłokę należy chronić przed opadami atmosferycznymi, mrozem, zbyt szybkim odparowaniem wody oraz dużymi różnicami temperatur przez ok. 12 godzin.

Po upływie około 24 godzin na wyschniętą masę można przyklejać okładziny ceramiczne przy użyciu klejów mineralnych klasy C2.

Powłoka po związaniu nie może być narażona na uszkodzenia mechaniczne. Warstwę ochronną/wykończeniową ułożyć nie później niż w ciągu 12 miesięcy.

■ KONTROLA WYKONANIA

Grubość warstwy należy sprawdzać poprzez kontrolę zużycia materiału na wydzieloną powierzchnię. Dodatkowo zaleca się wykonać pomiar grubości świeżo nałożonej warstwy uszczelniającej specjalnymi blaszkami kontrolnymi. Miejsce pomiaru należy natychmiast zaszpachlować.

Prawidłowo wykonana powłoka po wyschnięciu powinna stanowić jednolitą, czystą powłokę, bez złuszczeń i innych wad. Powłoka powinna ściśle przylegać do podłoża.

Szczególne uwagi należy zwrócić na naroża oraz miejsca przechodzenia instalacji i innych elementów przez przegrody - wymagają one oceny poprawności zatopienia taśm, narożników i mankietów.

Występujące różnicowanie koloru lub ewentualne przebarwienia na powierzchni powłoki mają związek ze zróżnicowaną wilgotnością powietrza i podłoża oraz z różną grubością powłoki. Nie świadczy to o wadzie produktu i nie ma wpływu na jakość wykonanej warstwy.

▼ NARZĘDZIA I CZYSZCZENIE NARZĘDZI

Mieszadło wolnoobrotowe, pędzel, szczotka murarska, paca stalowa, urządzenie natryskowe.

Do aplikacji natryskowej używać pomp, np. Inotec InoBeam M8.

Narzędzia w czasie prac i po ich zakończeniu myć wodą i wycierać do sucha. W przypadku zaschnięcia masy czyszczyć narzędzia mechanicznie. Związany materiał jest trudny do usunięcia.

Urządzenie natryskowe czyścić natychmiast po zakończeniu prac zgodnie z instrukcją producenta.

▼ PRZECHOWYWANIE I TRANSPORT

Okres przydatności wyrobu wynosi 12 miesięcy od daty produkcji podanej na opakowaniu.

Przechowywać w suchych pomieszczeniach, w temperaturze od +5°C do +25°C, w szczelnie zamkniętych oryginalnych opakowaniach. Materiał należy chronić przed wodą oraz wilgocią. Produkt jest wrażliwy na ujemne temperatury.

▼ UWAGI

Prace prowadzić zgodnie z warunkami technicznymi, instrukcją producenta, normami i przepisami BHP.

Informacje o postępowaniu w przypadku wystąpienia objawów chorobowych, alergicznych lub podrażnienia skóry, oczu znajdują się w Karcie Charakterystyki produktu (www.nexler.com).

Po zakończeniu prac pozostałą zawartość produktu i pojemnik przekazać do firm posiadających odpowiednie uprawnienia.

▼ ZALECENIA OGÓLNE

Dane techniczne i informacje o sposobie stosowania podane są dla temperatury 23°C ± 2°C i wilgotności względnej powietrza 55%. W innych warunkach czas wiązania (schnięcia) może ulec znaczącej zmianie.

Podane w niniejszej karcie zużycie produktu zależy od przygotowania podłoża.

▼ INFORMACJE O BEZPIECZEŃSTWIE

Składnik A: Może powodować reakcję alergiczną skóry. W razie konieczności zasięgnięcia porady lekarza należy pokazać pojemnik lub etykietę. Chronić przed dziećmi. Dokładnie umyć ręce i dotknięte części ciała po użyciu. Stosować rękawice ochronne/odzież ochronną/ochronę oczu/ochronę twarzy. Zawartość/pojemnik usuwać do autoryzowanego punktu utylizacji odpadów lub zgodnie z poleceniami producenta.

Składnik B: Działa drażniąco na skórę. Może powodować reakcję alergiczną skóry. Powoduje poważne uszkodzenie oczu. Może powodować podrażnienie dróg oddechowych. W razie konieczności zasięgnięcia porady lekarza należy pokazać pojemnik lub etykietę. Chronić przed dziećmi. Dokładnie umyć ręce i dotknięte części ciała po użyciu. Stosować rękawice ochronne/odzież ochronną/ochronę oczu/ochronę twarzy. W PRZYPADKU DOSTANIA SIĘ DO OCZU: Ostrożnie płukać wodą przez kilka minut. Wyjąć soczewki kontaktowe, jeżeli są i można je łatwo usunąć. Nadal płukać. Zawartość/pojemnik usuwać do autoryzowanego punktu utylizacji odpadów lub zgodnie z poleceniami producenta.

▼ WAŻNE INFORMACJE

Przed użyciem zapoznać się ze szczegółowymi warunkami stosowania produktu.

Udzielamy gwarancji odnośnie jakości naszych materiałów w ramach naszych warunków sprzedaży i dostawy.

Dla budowli o specjalnych wymaganiach, których nie obejmuje niniejsza instrukcja, udostępniamy naszym Klientom własną fachową służbę doradczą.

Producent nie ma wpływu na niewłaściwe użycie materiału, jego zastosowanie do innych celów lub w innych warunkach niż wyżej opisane. Gwarancją objęta jest tylko jakość dostarczonego wyrobu. Prawidłowe, a co za tym idzie skuteczne stosowanie produktu, nie podlega naszej kontroli.

Producent, ani jego upoważniony przedstawiciel, nie może ponosić odpowiedzialności za straty poniesione wskutek nieprawidłowego użycia lub przechowywania produktu.

Pracownicy firmy upoważnieni są do przekazywania jedynie informacji technicznych zgodnych z niniejszą Kartą Techniczną. Informacje różniące się od tych zawartych w niniejszej karcie, powinny być potwierdzone w formie pisemnej.

W przypadku jakichkolwiek wątpliwości, należy zasięgnąć porady producenta.

DANE KONTAKTOWE

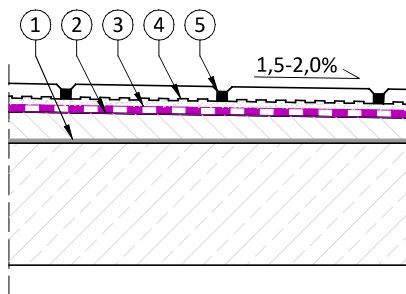
NEXLER sp. z o.o.
 Łużycka 6, 81-537 Gdynia, Polska
 tel.: +48 58 712 94 44
 www.nexler.com
 e-mail: dt@nexler.com

DATA WYDANIA

Niniejsza Karta Techniczna została wydana w dniu 24.02.2025 r.
 Z chwilą wydania przez nas nowej Karty Technicznej, niniejsza traci swą ważność.

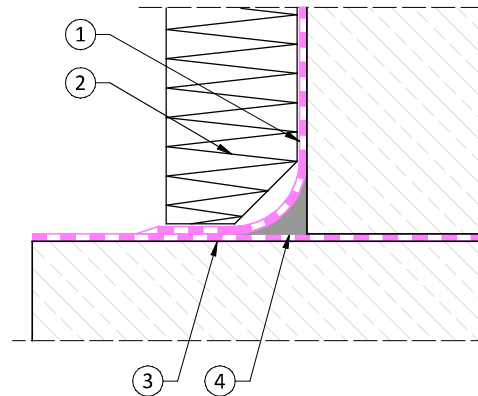
DETALE

Balkon wykończony płytkami ceramicznymi



1. Warstwa szepna – NEXLER RENOBUD R 102
2. Warstwa spadkowa (profilująca) – NEXLER RENOBUD R 103 / R 105
3. Hydroizolacja – NEXLER AQUAMINERAL 2K Ultra
4. Zaprawa klejowa C2-S1
5. Płytki ceramiczne nienasiąkliwe, mrozoodporna spoinowana fugą elastyczną CG2 WA

Detal połączenia ściany fundamentowej z ławą fundamentową



1. Hydroizolacja pionowa – NEXLER AQUAMINERAL 2K Ultra
2. Termoizolacja – płyty XPS lub EPS klejone na NEXLER BITFLEX 1KP
3. Hydroizolacja pozioma – NEXLER AQUAMINERAL 1K Ultra
4. Faseta z zaprawy NEXLER RENOBUD R 103