



NEXLER SBS DK

Masa asfaltowo kauczukowa modyfikowana żywicą

DANE TECHNICZNE

Skład	mieszanka asfaltów, rozpuszczalników i dodatków uszlachetniających
Spływność w temperaturze (60 ± 2)°C przy kącie nachylenia 45° w czasie 5 h - masy z papy asfaltowej	niedopuszczalne spływanie masy
Giętkość przy przeginaniu na walcu o średnicy 30 mm w temperaturze -5°C	niedopuszczalne powstawanie rys i pęknięć
Temperatura zapłonu wg Pensky'ego-Martensa	nie mniej niż 31 - 40°C
Zawartość wody	nie więcej niż 0,5% (m/m)
Ilość warstw	2 - 4
Zużycie	0,5 - 0,9 kg/m ²
Grubość pojedynczej warstwy	0,45 - 1,0 mm
Czas schnięcia warstwy: - brak brudzenia - suchość właściwa	po 6 h 24 h
Temperatura podłoża i otoczenia podczas nakładania	od + 5°C do +30°C
Dokument(y) odniesienia	PN-B-24620:1998 PN-B-24620:1998/Az1:2004

WŁAŚCIWOŚCI

- Bardzo dobra przyczepność do podłoża
- Odporność na substancje agresywne zawarte w gruncie
- Duża odporność na promieniowanie UV
- Duża plastyczność, nawet w ujemnych temperaturach
- Niwelacja mikropęknięć podłoża



ODPORNY NA CZYNNIKI
ATMOSFERYCZNE
I PROMIENIOWANIE UV



MODYFIKOWANY
SBS-EM



PRZYKRYWA
MIKROPEKNIĘCIA

ZASTOSOWANIE

- Do wykonywania bezspoinowych powłok hydroizolacyjnych przeciwwilgociowych podziemnych części budowli
- Do wykonywania konserwacji pokryć dachowych np. z pap, gontów bitumicznych



NA DACHY



PĘDZEL



SZCZOTKA
DEKARSKA

OPAKOWANIA

Polska

- Wiadra plastikowe: 10 kg, 20 kg
- Ilość opakowań na palecie:
- 10 kg - 60 szt.
- 20 kg - 33 szt.

Eksport

- Wiadra plastikowe: 10 kg, 20 kg
- Ilość opakowań na palecie:
- 10 kg - 60 szt.
- 20 kg - 33 szt.

SPOSÓB STOSOWANIA

■ WARUNKI STOSOWANIA

Nie stosować wewnątrz pomieszczeń. Temperatura podłoża i powietrza podczas prowadzonych prac powinna wynosić od +5°C do +30°C. Dopuszcza się stosowanie produktu w temperaturach ujemnych pod warunkiem, że podłoże przed zmrożeniem było suche i jest pozbawione lodu, szronu. Podczas prac należy zapewnić bardzo dobre przewietrzanie miejsca wykonywania prac.

■ PRZYGOTOWANIE PODŁOŻA

Wykonanie hydroizolacji: Podłoże przeznaczone do nakładania produktu musi być związane, suche, wysezonowane, nośne. Podłoże należy oczyścić mechanicznie, usunąć pyły, wszelkie luźne warstwy, ostre wystające krawędzie i zanieczyszczenia pogarszające przyczepność. W przypadku występowania ubytków w podłożu, raków, gniazd żwirowych i innych nierówności podłoże należy wyrównać i naprawić, ubytki wypełnić.

Przegrody z elementów małogabarytowych powinny mieć równe lico, pełną spoinę. Podłoże, na którym będzie stosowany produkt, musi być ciągłe. Podłoże należy zagruntować wyrobem NEXLER Penetrator G7.

Konserwacja pokryć papowych: Powierzchnia dachu musi być czysta, sucha, niezamrożona, stabilna. Musi posiadać określone spadki zapewniające spływ wody. Istniejące podłoża bitumiczne oczyścić z zanieczyszczeń luźnych oraz łuszczących się powłok. Wyrwy, ubytki w papie, miejsca przecieków wyrównać lub uszczelnić szpachlą dekarską. Pęcherze na papie naciąć i podkleić za pomocą szpachli dekarskiej. Naprawić wszelkie obróbki blacharskie. Przejrzeć i naprawić mocowania innych elementów występujących na powierzchni. Uzpełnić i naprawić elementy odwodnienia powierzchni. Podłoże należy zagruntować wyrobem NEXLER Penetrator G7.

■ KONTROLA WYROBU

Przed użyciem należy sprawdzić datę produkcji na opakowaniu. Nie należy wbudowywać wyrobu po okresie przydatności. Produkt po otwarciu opakowania nie powinien budzić zastrzeżeń (np. zawierać grudek, włókien, odbarwień). Masa po wymieszaniu powinna być jednorodna, pozbawiona grudek oraz zbryleń wynikających z niedomieszania wyrobu. Nie należy stosować produktu noszącego ślady przemrożenia. Prawidłowa konsystencja wyrobu nie jest sucha lub gumowa. Odpowiednio wymieszany produkt po rozproszaniu narzędziem po powierzchni tworzy jednorodną powłokę.

■ PRZYGOTOWANIE PRODUKTU

NEXLER SBS DK jest produktem gotowym do użycia. Na powierzchni przechowywanego produktu może wydzielić się rozpuszczalnik. Nie świadczy to o wadzie czy złej jakości produktu. Przed użyciem wyrób należy wymieszać mieszadłem wolnoobrotowym aż do uzyskania jednorodnej masy. W przypadku przechowywania produktu w niskich temperaturach przed zastosowaniem należy go wstawić na minimum 24 godziny do ciepłego pomieszczenia.

■ APLIKACJA

Wykonywanie hydroizolacji: W zależności od przewidywanego obciążenia wodą nałożyć 2 lub 4 warstwy masy za pomocą pędzla lub szczotki dekarskiej. Każdą warstwę należy nakładać po wyschnięciu poprzedniej. W połączenie izolacji pionowej z izolacją poziomą oraz na każdym załamaniu izolowanej powierzchni należy wtopić w izolację taśmę uszczelniającą. W przypadku stosowania wyrobu na powierzchniach narażonych na drgania, możliwe mikropęknięcia oraz/lub obciążenie wodą zaleca się wykonanie 4 warstw z masy **NEXLER SBS DK**. W takim przypadku w drugą warstwę należy wtopić odpowiednią włókninę polipropylenową.

Konserwacja pokryć papowych: Do konserwacji papy po przygotowaniu podłoża nanosić masę **NEXLER SBS DK** w minimum 2 warstwach. Każdą warstwę nanosić po wyschnięciu poprzedniej. W miejscach styku połaci dachowej z kominami, murkami przeciwoogniowymi lub w miejscach podobnych wzmocnić powłokę wtapiając w masę pasy włókniny polipropylenowej wywijając ją na odpowiednią wysokość.

W miejscach szczególnie narażonych na działanie promieni słonecznych, powłokę można zabezpieczyć produktem NEXLER Posypka Papowa lub masą asfaltowo-aluminiową NEXLER Silver Protect, co dodatkowo wzmocni ochronę przed promieniowaniem UV i wydłuży żywotność pokrycia. Posypkę papową nanosić na ostatnią (świeżą) warstwę masy, bezpośrednio po nałożeniu. NEXLER Silver Protect należy aplikować na wyschniętą powłokę **NEXLER SBS DK**.

Świeżo nałożoną warstwę podczas wiązania należy chronić przed opadami atmosferycznymi i silnym nasłonecznieniem.

■ KONTROLA WYKONANIA

W stanie świeżym sprawdzać na bieżąco zużycie materiału na jednostkową i/lub wydzieloną powierzchnię. Dodatkowo zaleca się wykonać pomiar grubości świeżo nałożonej warstwy uszczelniającej specjalnymi blaszkami kontrolnymi, miejsce pomiaru należy natychmiast zaszpachlować.

Po wykonaniu powłoki powinna ona być równa, ciągła, pozbawiona spękań lub innych uszkodzeń.

NARZĘDZIA I CZYSZCZENIE NARZĘDZI

Mieszadło wolnoobrotowe, szczotka dekaraska, pędzel.

Narzędzia myć w rozpuszczalnikach organicznych. W przypadku zaschnięcia produktu pozostawić w rozpuszczalniku, aż zabrudzenia się rozpuszczą.

PRZECHOWYWANIE I TRANSPORT

Okres przydatności wyrobu wynosi 18 miesięcy od daty produkcji podanej na opakowaniu. Przechowywać w suchych i chłodnych pomieszczeniach, w szczelnie zamkniętych oryginalnych opakowaniach. Podczas przechowywania i transportu nie dopuszczać do długotrwałego narażenia na oddziaływanie wysokich temperatur, słońca. Produkt nie jest wrażliwy na temperatury ujemne.

UWAGI

Prace prowadzić zgodnie z warunkami technicznymi, instrukcją producenta, normami i przepisami BHP.

Informacje o postępowaniu w przypadku wystąpienia objawów chorobowych, alergicznych lub podrażnienia skóry, oczu znajdują się w Karcie Charakterystyki produktu (www.nexler.com).

Po zakończeniu prac pozostałą zawartość produktu i pojemnik przekazać do firm posiadających odpowiednie uprawnienia.

ZALECENIA OGÓLNE

Dane techniczne i informacje o sposobie stosowania podane są dla temperatury $23^{\circ}\text{C} \pm 2^{\circ}\text{C}$ i wilgotności względnej powietrza 55%. W innych warunkach czas wiązania (schnięcia) może ulec znaczącej zmianie.

Podane w niniejszej karcie zużycie produktu zależy od przygotowania i chłonności podłoża.

Wpływ na czas schnięcia ma rodzaj oraz frakcja posypki papowej.

Nie stosować do materiałów smołowych.

Nie stosować na elementach budowli narażonych na negatywne ciśnienie wody, gdyż może to doprowadzić do oderwania warstwy izolacyjnej lub tworzenia się na niej pęcherzy.

Nie należy stosować wyrobu wewnątrz pomieszczeń branży spożywczej oraz przeznaczonych na stały pobyt ludzi.

Folie kubełkowe nie powinny być stosowane do ochrony mas bitumicznych z uwagi na to, iż kubełki pod wpływem nacisku gruntu mogą naciskać miejscowo na powłokę i ją uszkodzić. Wyjątkiem są folie profilowane ze zintegrowaną włókniną filtrującą.

INFORMACJE O BEZPIECZEŃSTWIE

Łatwopalna ciecz i pary. Działa drażniąco na skórę. Działa drażniąco na oczy. Może powodować uszkodzenia narządów poprzez długotrwałe lub narażenie powtarzane. W razie konieczności zasięgnięcia porady lekarza należy pokazać pojemnik lub etykietę. Chronić przed dziećmi. Przechowywać z dala od źródeł ciepła, gorących powierzchni, źródeł iskrzenia, otwartego ognia i innych źródeł zapłonu. Nie palić. Dokładnie umyć ręce i dotknięte części ciała po użyciu. Stosować rękawice ochronne/odzież ochronną/ochronę oczu/ochronę twarzy. Zawartość/pojemnik usuwać do autoryzowanego punktu utylizacji odpadów lub zgodnie z poleceniami producenta.

WAŻNE INFORMACJE

Przed użyciem zapoznać się ze szczegółowymi warunkami stosowania produktu.

Udzielamy gwarancji odnośnie jakości naszych materiałów w ramach naszych warunków sprzedaży i dostawy. Dla budowli o specjalnych wymaganiach, których nie obejmuje niniejsza instrukcja, udostępniamy naszym Klientom własną, fachową służbę doradczą.

Producent nie ma wpływu na niewłaściwe użycie materiału, jego zastosowanie do innych celów lub w innych warunkach niż wyżej opisane. Gwarancją objęta jest tylko jakość dostarczonego wyrobu.

Prawidłowe, a co za tym idzie skuteczne stosowanie produktu, nie podlega naszej kontroli.

Producent ani jego upoważniony przedstawiciel, nie może ponosić odpowiedzialności za straty poniesione wskutek nieprawidłowego użycia lub przechowywania produktu.

Pracownicy firmy upoważnieni są do przekazywania jedynie informacji technicznych zgodnych z niniejszą Kartą Techniczną. Informacje różniące się od tych zawartych w niniejszej karcie, powinny być potwierdzone w formie pisemnej.

W przypadku jakichkolwiek wątpliwości, należy zasięgnąć porady producenta.

DANE KONTAKTOWE

NEXLER sp. z o.o.

Łużycka 6, 81-537 Gdynia, Polska

tel.: +48 58 712 94 44

www.nexler.com

e-mail: dt@nexler.com

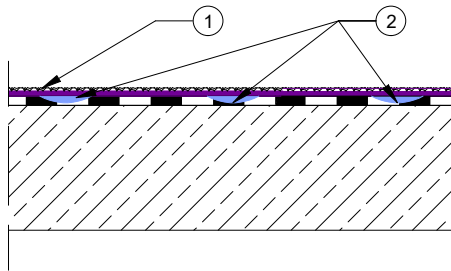
DATA WYDANIA

Niniejsza Karta Techniczna została wydana w dniu 30.01.2025.

Z chwilą wydania przez nas nowej Karty Technicznej, niniejsza traci swą ważność.

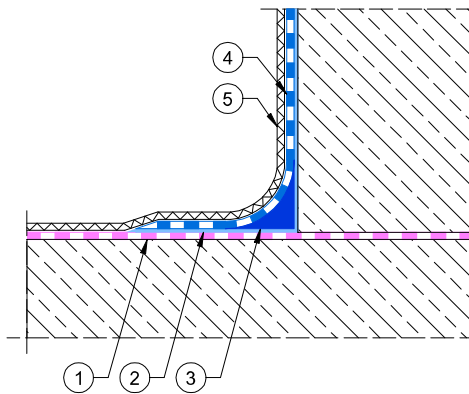
DETALE

Renowacja dachu płaskiego



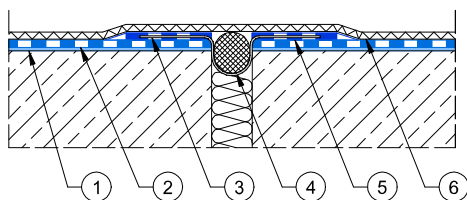
1. Warstwy renowacyjne z posypką papową - **NEXLER SBS DK**
2. Uzupełnienie ubytków w starym pokryciu papowym -
- **NEXLER Arbolex Aqua Stop**

Detal połączenia ławy i ściany fundamentowej
- hydroizolacja przeciwwilgociowa



1. Izolacja pozioma, np. **NEXLER AQUAMINERAL 1K Ultra**
2. Warstwa gruntująca **NEXLER Penetrator G7**
3. Faseta z masy asfaltowej **NEXLER Styrbite 2000 K** o promieniu 2 cm
4. Izolacja przeciwwilgociowa **NEXLER SBS DK**
5. Geowłóknina

Detal dylatacji pionowej ściany fundamentowej



1. Warstwa gruntująca **NEXLER Penetrator G7**
2. Izolacja przeciwwilgociowa **NEXLER SBS DK**
3. **NEXLER Taśma Uszczelniająca**
4. **NEXLER Sznur Dylatacyjny**
5. Masa uszczelniająca **NEXLER SBS DK**
6. Geowłóknina