



# NEXLER Styrbit 2000

## Dyspersyjna masa asfaltowo-kauczukowa

### DANE TECHNICZNE

Ilość warstw	od 2 do 4
Zdolność rozcieńczania masy wodą	nie mniej niż 200% (V/V)
Splywność powłoki w pozycji pionowej, - w czasie 5 h - w temperaturze 100°C	nie spływa
Giętkość powłoki w temperaturze -10°C, przy przeginianiu na półobwodzie klocka o średnicy 30 mm	niedopuszczalne powstawanie rys i pęknięć
Czas tworzenia powłoki	nie później niż po upływie 6 h
Prześląkliwość powłoki przy działaniu słupa wody 1 000 mm w czasie 48 h	niedopuszczalna
Czas schnięcia: - hydroizolacja - klejenie płyt EPS, XPS	ok. 24 h 10 - 15 dni
Zużycie: - hydroizolacja przeciwwilgociowa - hydroizolacja przeciwwodna przy wodzie niewywierającej ciśnienia - klejenie płyt EPS, XPS	ok. 1,5 kg/m <sup>2</sup> /mm ok. 1,5 kg/m <sup>2</sup> ok. 3,0 kg/m <sup>2</sup> 1,2 - 2,0 kg/m <sup>2</sup>
Temperatura stosowania	od +5°C do +30°C
Dokument(y) odniesienia	PN-B-24000:1997

### WŁAŚCIWOŚCI

- Bezpieczny w kontakcie z płytami EPS, XPS
- Osiąga wysoką przyczepność do podłoża
- Odporny na substancje agresywne zawarte w gruncie
- Tworzy elastyczną powłokę
- Tiksotropowy
- Stosowany na suchych i wilgotnych podłożach



NA SUCHĘ I WILGOTNE  
PODŁOŻA



ELASTYCZNY



BEZPIECZNY  
DLA STYROPIANU

### ZASTOSOWANIE

- Wykonywanie izolacji przeciwwilgociowych i przeciwwodnych podziemnych elementów budynków i budowli
- Przyklejanie płyt polistyrenowych EPS, XPS



NA FUNDAMENTY



URZĄDZENIE  
NATRYSKOWE



SZCZOTKA  
DEKARSKA



PACA

### OPAKOWANIA

#### Polska

- Opakowania: 10 kg, 20 kg
- Ilość opakowań na palecie:
  - 10 kg - 60 szt.
  - 20 kg - 33 szt.

#### Eksport

- Opakowania: 5 kg, 10 kg, 20 kg
- Ilość opakowań na palecie:
  - 5 kg - 80 szt.
  - 10 kg - 60 szt.
  - 20 kg - 33 szt.

## SPOSÓB STOSOWANIA

### ■ WARUNKI STOSOWANIA

Nie stosować wewnątrz pomieszczeń. Temperatura podłoża i powietrza podczas prowadzonych prac powinna wynosić od +5°C do +30°C. Podczas prac należy zapewnić bardzo dobre przewietrzanie miejsca wykonywania prac.

### ■ PRZYGOTOWANIE PODŁOŻA

Podłożem pod masę **Styrbit 2000** mogą być powierzchnie mineralne (m.in. takie jak betony, tynki cementowe, tynki cementowo-wapienne, bloczki betonowe, cegły ceramiczne), stare i dyspersyjne powłoki bitumiczne oraz papy asfaltowe.

Podłoże przeznaczone do nakładania produktu powinno być związane, wysezonowane, nośne, ciągłe, suche lub lekko wilgotne. Podłoże należy oczyścić mechanicznie, usunąć pyły, wszelkie luźne warstwy, ostre wystające krawędzie i zanieczyszczenia pogarszające przyczepność. W przypadku występowania ubytków w podłożu, raków, gniazd żwirowych i innych nierówności podłoże należy uzupełnić, wyrównać i naprawić. Podłoże na jakich będzie stosowany produkt musi być ciągłe. Przegrody z elementów małogabarytowych muszą mieć równe lico, pełną spoinę. Jeżeli ten warunek nie jest spełniony, należy wykonać tynk wyrównawczy. Wszelkie kąty proste zewnętrzne powinny być sfazowane, a kąty wewnętrzne wyoblone - wykonać fasety z zaprawy NEXLER RENOBUD R 103 lub masy KMB na podłożach asfaltowych, papach. Przygotowane podłoże przed aplikacją masy należy zagruntować produktem NEXLER BITFLEX Primer. W ramach przygotowania starego podłoża bitumicznego należy usunąć z powierzchni wszelkie zanieczyszczenia, luźne części poprzedniej powłoki. Uzupełnić ubytki w podłożu, naprawić wszelkiego rodzaju inne elementy powiązane z powłoką hydroizolacyjną (np. przejścia instalacyjne itp.). Do tego celu można użyć szpachli dekarских NEXLER Arbolex Aqua Stop.

Ściany z elementów małogabarytowych w budynkach podpiwniczonych:  
Na murze spoinowym (np. bloczki betonowe) należy wykonać tynk wyrównawczy. Przygotowane podłoże gruntować roztworem NEXLER BITFLEX Primer.

### ■ KONTROLA WYROBU

Przed użyciem należy sprawdzić datę produkcji na opakowaniu. Nie należy wbudowywać wyrobu po okresie przydatności. Produkt po otwarciu opakowania nie powinien budzić zastrzeżeń (np. zawierać grudek, włókien, odbarwień). Masa po wymieszaniu powinna być jednorodna, pozbawiona grudek oraz zbryleń wynikających z niedomieszczenia wyrobu. Nie należy stosować produktu noszącego ślady przemrożenia. Prawidłowa konsystencja wyrobu nie jest sucha lub gumowa. Odpowiednio wymieszany produkt po rozprowadzeniu narzędziem po powierzchni tworzy jednorodną powłokę.

### ■ PRZYGOTOWANIE PRODUKTU

**Styrbit 2000** jest produktem gotowym do użycia. Przed użyciem wyrób należy wymieszać aż do uzyskania jednorodnej masy. Na powierzchni przechowywanego produktu może wydzielić się woda. Nie świadczy to o wadzie czy złej jakości produktu.

### ■ APLIKACJA

**Wykonywanie hydroizolacji wodochronnych podziemnych części budowli:** **Styrbit 2000** należy nakładać na zagruntowane wcześniej podłoże w minimum dwóch warstwach za pomocą pacy stalowej, szczotki dekarskiej lub odpowiedniego urządzenia natryskowego. Kolejne warstwy nakładać po wyschnięciu poprzednich, prostopadłe do nich. We wszelkich przejściach roboczych, fasetach z zapraw cementowych i innych strefach narażonych na niekontrolowane pęknięcia należy powłokę zbroić taśmą uszczelniającą. Nie należy zasypywać wykopu przed całkowitym związaniem powłoki. Powłokę chronić przed uszkodzeniami mechanicznymi np. płytami polistyrenowymi. Świeżo nałożoną warstwę podczas wiązania należy chronić przed wysoką temperaturą, silnym słońcem, deszczem, mgłą i mrozem.

### **Klejenie płyt polistyrenowych EPS i XPS do ścian fundamentowych:**

Klejenie zaczynamy od dna wykopu. Płyty termoizolacyjne zaleca się oprzeć na odsadźce ławy fundamentowej, a jeśli jest to niemożliwe podeprzeć je podczas wiązania. Płyty ocieplające hydrofobizowane przed klejeniem należy przeszlifować. Masę **Styrbit 2000** nakłada się punktowo na płyty styropianowe (10 - 12 placków na płytę 0,5 m<sup>2</sup>). Płyty ruchem kolistym układamy na powierzchni dociskając do podłoża. Nie zamykać szczelnie przestrzeni pomiędzy styropianem i ścianą fundamentową. Jedynie w przypadku zagrożenia deszczem zaleca się zabezpieczyć od góry szczelinę między styropianem, a ścianą fundamentową przed przedostaniem się do niej wody opadowej, aż do momentu całkowitego związania kleju. Czas wiązania jest uzależniony od warunków atmosferycznych. Nie stosować do klejenia styropianu na powierzchniach poziomych lub niewielkim kącie nachylenia.

### ■ KONTROLA WYKONANIA

Grubość warstwy należy sprawdzać poprzez kontrolę zużycia materiału na wydzieloną powierzchnię. Dodatkowo zaleca się wykonać pomiar grubości świeżo nałożonej warstwy uszczelniającej specjalnymi blaszkami kontrolnymi (np. grzebieniami inspektorskimi), miejsce pomiaru należy natychmiast zaszpachlować. Prawidłowo wykonana masa po wyschnięciu powinna stanowić jednolitą, czystą powłokę, bez pęcherzy, złuszczeń i innych wad. Powłoka powinna ściśle przylegać do zagruntowanego podłoża.

## **NARZĘDZIA I CZYSZCZENIE NARZĘDZI**

Mieszadło wolnoobrotowe, paca stalowa, kielnia, urządzenie natryskowe.

Narzędzia w czasie i po zakończeniu prac myć wodą i pozostawić do wyschnięcia. W przypadku zaschnięcia masy czyszczyć z użyciem rozpuszczalników organicznych lub mechanicznie. Urządzenie natryskowe czyszczyć natychmiast po zakończeniu prac zgodnie z zaleceniami producenta urządzenia.

## **PRZECHOWYWANIE I TRANSPORT**

Okres przydatności wyrobu wynosi 12 miesięcy od daty produkcji podanej na opakowaniu. Przechowywać w suchych i chłodnych pomieszczeniach, w temperaturze przynajmniej +5°C, w szczelnie zamkniętych, oryginalnych, opakowaniach. Podczas przechowywania i transportu nie dopuszczać do przemrożenia produktu oraz długotrwałego narażenia na oddziaływanie wysokich temperatur.

## **UWAGI**

Prace prowadzić zgodnie z warunkami technicznymi, instrukcją producenta, normami i przepisami BHP.

Informacje o postępowaniu w przypadku wystąpienia objawów chorobowych, alergicznych lub podrażnienia skóry, oczu znajdują się w Karcie Charakterystyki produktu ([www.nexler.com](http://www.nexler.com)).

Po zakończeniu prac pozostałą zawartość produktu i pojemnik przekazać do firm posiadających odpowiednie uprawnienia.

## **ZALECENIA OGÓLNE**

Dane techniczne i informacje o sposobie stosowania podane są dla temperatury 23°C ± 2°C i wilgotności względnej powietrza 55%. W innych warunkach czas wiązania (schnięcia) może ulec znaczącej zmianie.

Podane w niniejszej karcie zużycie produktu zależy od przygotowania podłoża.

W warunkach średnich temperatur dobowych poniżej 10°C powierzchnie izolowane osłaniać tunelem z folii lub innych materiałów i wymuszać obieg ciepłego powietrza do czasu całkowitego związania powłoki.

Nie należy stosować produktu na podłoża smołowe oraz w pomieszczeniach przeznaczonych na pobyt ludzi.

## **INFORMACJE O BEZPIECZEŃSTWIE**

Może powodować reakcję alergiczną skóry. W razie konieczności zasięgnięcia porady lekarza należy pokazać pojemnik lub etykietę. Chronić przed dziećmi. Dokładnie umyć ręce i dotknięte części ciała po użyciu. Stosować rękawice ochronne/odzież ochronną/ochronę oczu/ochronę twarzy. Zawartość/pojemnik usuwać do autoryzowanego punktu utylizacji odpadów lub zgodnie z poleceniami producenta.

## **WAŻNE INFORMACJE**

Przed użyciem zapoznać się ze szczegółowymi warunkami stosowania produktu.

Udzielamy gwarancji odnośnie jakości naszych materiałów w ramach naszych warunków sprzedaży i dostawy. Dla budowl o specjalnych wymaganiach, których nie obejmuje niniejsza instrukcja, udostępniamy naszym Klientom własną fachową służbę doradczą.

Producent nie ma wpływu na niewłaściwe użycie materiału, jego zastosowanie do innych celów lub w innych warunkach niż wyżej opisane. Gwarancją objęta jest tylko jakość dostarczonego wyrobu. Prawidłowe, a co za tym idzie skuteczne stosowanie produktu, nie podlega naszej kontroli.

Producent, ani jego upoważniony przedstawiciel, nie może ponosić odpowiedzialności za straty poniesione wskutek nieprawidłowego użycia lub przechowywania produktu.

Pracownicy firmy upoważnieni są do przekazywania jedynie informacji technicznych zgodnych z niniejszą Kartą Techniczną. Informacje różniące się od tych zawartych w niniejszej karcie powinny być potwierdzone w formie pisemnej.

W przypadku jakichkolwiek wątpliwości należy zasięgnąć porady producenta.

## **DANE KONTAKTOWE**

NEXLER sp. z o.o.

Łużycka 6, 81-537 Gdynia, Polska

tel.: +48 58 712 94 44

[www.nexler.com](http://www.nexler.com)

e-mail: [dt@nexler.com](mailto:dt@nexler.com)

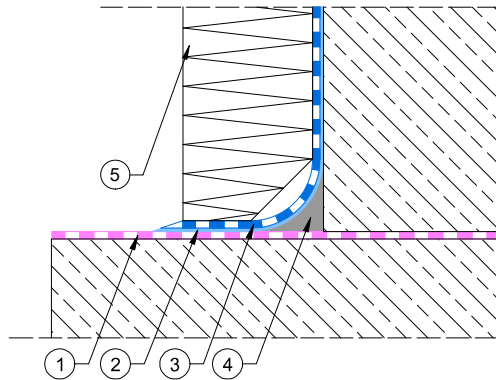
## **DATA WYDANIA**

Niniejsza Karta Techniczna została wydana w dniu 21.03.2025 r.

Z chwilą wydania przez nas nowej Karty Technicznej, niniejsza traci swą ważność.

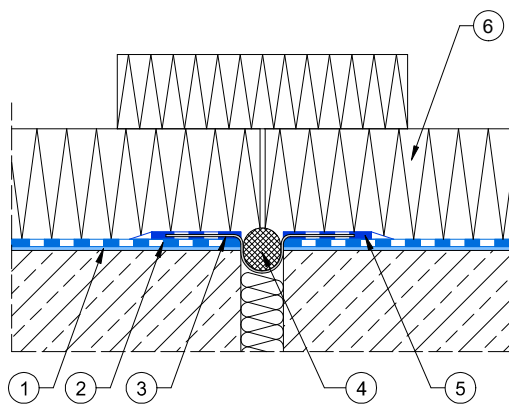
## DETALE

### Detal połączenia ławy i ściany fundamentowej - hydroizolacja przeciwwilgociowa



1. Izolacja pozioma, np. NEXLER AQUAMINERAL 1K Ultra
2. Warstwa gruntująca NEXLER BITFLEX Primer
3. Izolacja przeciwwilgociowa **NEXLER Styrbit 2000**
4. Faseta z zaprawy NEXLER RENOBUD R 103 o promieniu 5 cm lub masy NEXLER BITFLEX 1KP o promieniu 2 cm
5. Płyty polistyrenowe EPS lub XPS, klejone na **NEXLER Styrbit 2000**

### Detal dylatacji pionowej ściany fundamentowej



1. Warstwa gruntująca NEXLER BITFLEX Primer
2. Izolacja przeciwwilgociowa **NEXLER Styrbit 2000**
3. NEXLER Taśma Uszczelniająca
4. NEXLER Sznur Dylatacyjny
5. Masa uszczelniająca **NEXLER Styrbit 2000**
6. Płyty polistyrenowe EPS lub XPS, klejone na **NEXLER Styrbit 2000**