



# NEXLER SBS GR

## Roztwór asfaltowo-żywiczny modyfikowany SBS

### DANE TECHNICZNE

<b>Skład</b>	mieszanka asfaltów, żywic, polimerów, rozpuszczalników organicznych, wypełniaczy, SBS i innych dodatków uszlachetniających
<b>Temperatura zapłonu wg Pensky'ego - Martensa</b>	nie mniej niż 40°C
<b>Zdolność klejenia papy do papy</b>	nie mniej niż 150 N
<b>Splywność w temperaturze (60 ± 2)°C przy kącie nachylenia 45° w czasie 5 h - papy przyklejonej lepikiem asfaltowym</b>	niedopuszczalne przesunięcia papy i wyciek lepiku
<b>Giętkość przy przeginianiu na walcu o średnicy 30 mm w temperaturze -5°C</b>	niedopuszczalne powstawanie rys i pęknięć
<b>Zawartość wody</b>	nie więcej niż 0,5% (m/m)
<b>Czas schnięcia</b>	ok. 24 h
<b>Zużycie</b>	ok. 0,7 kg/m <sup>2</sup> /na warstwę
<b>Temperatura stosowania</b>	od + 5°C do +30°C
<b>Dokument(y) odniesienia</b>	PN-B-24620:1998; PN-B-24620:1998/Az1:2004; IBDiM-KOT-2022/0815 wydanie 1

### WŁAŚCIWOŚCI

- Posiada bardzo dobrą przyczepność do podłoża
- Tworzy izolację odporną na działanie czynników atmosferycznych
- Jest wodochronny
- Jest łatwy i szybki w stosowaniu



DOBRA PRZYPĘCNOŚĆ DO PODŁOŻY



MODYFIKOWANY SBS-EM



ELASTYCZNY

### ZASTOSOWANIE

- Wykonywanie przeciwwilgociowych izolacji podziemnych i przyziemnych części budowli



NA FUNDAMENTY



PĘDZEL



SZCZOTKA DEKARSKA

### OPAKOWANIA

#### Polska

- Opakowania: 20 kg
- Ilość opakowań na palecie: - 20 kg - 33 szt.

#### Eksport

- Opakowania: 10kg, 20kg
- Ilość opakowań na palecie: - 10 kg - 60 szt.  
- 20 kg - 33 szt.

## SPOSÓB STOSOWANIA

### ■ WARUNKI STOSOWANIA

Produkt jest przeznaczony do stosowania na zewnątrz budynków. Wyrób należy stosować w miejscach przewiewnych, z dala od ognia.

Temperatura podłoża i powietrza podczas prowadzonych prac powinna wynosić od +5°C do +30°C. Dopuszcza się stosowanie produktu w temperaturach ujemnych pod warunkiem, że podłoże przed zmrożeniem było suche.

Nie należy prowadzić prac podczas opadów atmosferycznych i silnego nasłonecznienia.

### ■ PRZYGOTOWANIE PODŁOŻA

Przed nałożeniem masy należy odpowiednio przygotować powierzchnię. Podłoże powinno być czyste, suche, oczyszczone z tłuszczu, nacieków i innych substancji zmniejszających przyczepność. Wszelkie kąty proste zewnętrzne powinny być sfazowane, a kąty wewnętrzne wyoblone. W przypadku występowania ubytków w podłożu, raków, gniazd żwirowych i innych nierówności podłoże należy wyrównać i naprawić, ubytki wypełnić. Podłoże betonowe należy uprzednio zagruntować roztworem gruntującym NEXLER Penetrator G7.

### ■ KONTROLA WYROBU

Przed użyciem należy sprawdzić datę produkcji na opakowaniu. Nie należy stosować wyrobu po okresie przydatności. Produkt po otwarciu opakowania nie powinien budzić zastrzeżeń (np. zawierać grudek, włókien, odbarwień). Masa po wymieszaniu powinna być jednorodna, pozbawiona grudek oraz zbryleń wynikających z niedomieszania wyrobu. Prawidłowa konsystencja produktu nie jest sucha lub gumowa. Odpowiednio wymieszany produkt po rozprowadzeniu narzędziem na powierzchni tworzy jednorodną powłokę.

### ■ PRZYGOTOWANIE PRODUKTU

Przed użyciem dokładnie wymieszać, a podczas aplikacji mieszanie powtarzać co jakiś czas. W przypadku przechowywania produktu w niskich temperaturach, przed zastosowaniem należy go wstawić na minimum 24 godziny do ciepłego pomieszczenia.

### ■ APLIKACJA

Produkt należy nanosić możliwie jak najcieńszymi warstwami. Każdą następną warstwę można nanosić po całkowitym wyschnięciu poprzedniej, ale nie wcześniej niż po 24 godzinach. Naniesienie zbyt grubych warstw **NEXLER SBS GR** może skutkować ściekaniem masy po pionowych powierzchniach, a w czasie silnego nasłonecznienia na powłoce mogą tworzyć się pęcherze.

### ■ KONTROLA WYKONANIA

W stanie świeżym sprawdzać na bieżąco zużycie materiału na jednostkową i/lub wydzieloną powierzchnię. Dodatkowo zaleca się wykonać pomiar grubości świeżo nałożonej warstwy uszczelniającej specjalnymi blaszkami kontrolnymi, miejsce pomiaru należy natychmiast zaszpachlować.

Prawidłowo wykonana powłoka po wyschnięciu powinna stanowić jednolitą, czystą powłokę, bez pęcherzy, złuszczeń i innych wad, ściśle przylegającą do zagruntowanego podłoża.

## NARZĘDZIA I CZYSZCZENIE NARZĘDZI

Paca stalowa zębata, szczotka dekarcka, pędzel.

Narzędzia myć w rozpuszczalnikach organicznych. W przypadku zaschnięcia produktu pozostawić w rozpuszczalniku, aż zabrudzenia się rozpuszczą.

## PRZECHOWYWANIE I TRANSPORT

Okres przydatności wyrobu wynosi 12 miesięcy od daty produkcji podanej na opakowaniu. Przechowywać w suchych i chłodnych pomieszczeniach, w szczelnie zamkniętych, oryginalnych opakowaniach. Podczas przechowywania i transportu nie dopuszczać do długotrwałego narażenia na oddziaływanie wysokich temperatur, słońca. Produkt nie jest wrażliwy na temperatury ujemne.

## UWAGI

Prace prowadzić zgodnie z warunkami technicznymi, instrukcją producenta, normami i przepisami BHP.

Informacje o postępowaniu w przypadku wystąpienia objawów chorobowych, alergicznych lub podrażnienia skóry, oczu znajdują się w Karcie Charakterystyki produktu ([www.nexler.com](http://www.nexler.com)).

Po zakończeniu prac pozostałą zawartość produktu i pojemnik przekazać do firm posiadających odpowiednie uprawnienia.

## ZALECENIA OGÓLNE

Dane techniczne i informacje o sposobie stosowania podane są dla temperatury 23°C ± 2°C i wilgotności względnej powietrza 55%. W innych warunkach czas wiązania (schnięcia) może ulec znaczącej zmianie.

Podane w niniejszej karcie zużycie produktu zależy od przygotowania podłoża.

Nie stosować w kontakcie ze styropianem.

Nie stosować do materiałów smołowych.

## INFORMACJE O BEZPIECZEŃSTWIE

Łatwopalna ciecz i pary. Działa drażniąco na skórę. Działa drażniąco na oczy. Może powodować uszkodzenie narządów poprzez długotrwałe lub narażenie powtarzane. W razie konieczności zasięgnięcia porady lekarza należy pokazać pojemnik lub etykietę. Chronić przed dziećmi. Przechowywać z dala od źródeł ciepła, gorących powierzchni, źródeł iskrzenia, otwartego ognia i innych źródeł zapłonu. Nie palić. Dokładnie umyć ręce i dotknięte części ciała po użyciu. Stosować rękawice ochronne/odzież ochronną/ochronę oczu/ochronę twarzy. Zawartość/pojemnik usuwać do autoryzowanego punktu utylizacji odpadów lub zgodnie z poleceniami producenta.

## WAŻNE INFORMACJE

Przed użyciem zapoznać się ze szczegółowymi warunkami stosowania produktu.

Udzielamy gwarancji odnośnie jakości naszych materiałów w ramach naszych warunków sprzedaży i dostawy. Dla budowl o specjalnych wymaganiach, których nie obejmuje niniejsza instrukcja, udostępniamy naszym Klientom własną fachową służbę doradczą.

Producent nie ma wpływu na niewłaściwe użycie materiału, jego zastosowanie do innych celów lub w innych warunkach niż wyżej opisane. Gwarancją objęta jest tylko jakość dostarczonego wyrobu. Prawidłowe, a co za tym idzie skuteczne stosowanie produktu, nie podlega naszej kontroli.

Producent, ani jego upoważniony przedstawiciel, nie może ponosić odpowiedzialności za straty poniesione wskutek nieprawidłowego użycia lub przechowywania produktu.

Pracownicy firmy upoważnieni są do przekazywania jedynie informacji technicznych zgodnych z niniejszą Kartą Techniczną. Informacje różniące się od tych zawartych w niniejszej karcie powinny być potwierdzone w formie pisemnej.

W przypadku jakichkolwiek wątpliwości należy zasięgnąć porady producenta.

## DANE KONTAKTOWE

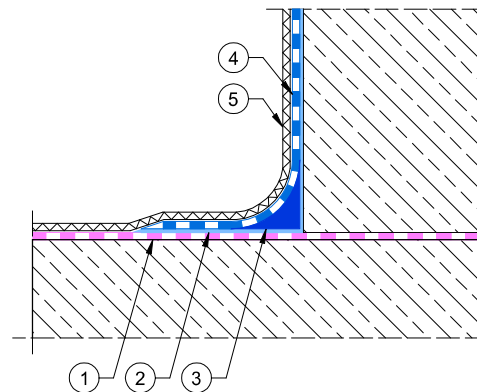
NEXLER sp. z o.o.  
 Łużycka 6, 81-537 Gdynia, Polska  
 tel.: +48 58 712 94 44  
 www.nexler.com  
 e-mail: dt@nexler.com

## DATA WYDANIA

Niniejsza Karta Techniczna została wydana w dniu 10.03.2025 r. Z chwilą wydania przez nas nowej Karty Technicznej, niniejsza traci swą ważność.

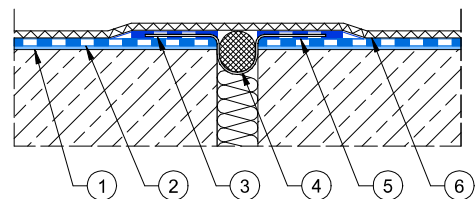
## DETALE

Detal wykonania hydroizolacji na styku powierzchni poziomej z pionową



1. Izolacja pozioma, np. NEXLER AQUAMINERAL 1K Ultra
2. Warstwa gruntująca NEXLER Penetrator G7
3. Faseta z masy asfaltowej NEXLER Styrbit 2000 K o promieniu 2 cm
4. Izolacja przeciwwilgociowa **NEXLER SBS GR**
5. Geowłóknina NEXLER NexGreen Geo 110

Detal dylatacji poziomej ściany fundamentowej



1. Warstwa gruntująca NEXLER Penetrator G7
2. Izolacja przeciwwilgociowa **NEXLER SBS GR**
3. NEXLER Taśma Uszczelniająca
4. NEXLER Sznur Dylatacyjny
5. Masa uszczelniająca NEXLER Styrbit 2000 K
6. Geowłóknina NEXLER NexGreen Geo 110