



NEXLER SBS GR

Roztwór asfaltowo-żywiczny modyfikowany SBS

DANE TECHNICZNE

Skład	mieszanka asfaltów, żywic, polimerów, rozpuszczalników organicznych, wypełniaczy, SBS i innych dodatków uszlachetniających
Temperatura zapłonu wg Pensky'ego - Martensa	nie mniej niż 40°C
Zdolność klejenia papy do papy	nie mniej niż 150 N
Spływność w temperaturze (60 ± 2)°C przy kącie nachylenia 45° w czasie 5 h - papy przyklejonej lepikiem asfaltowym	niedopuszczalne przesunięcia papy i wyciek lepiku
Giętkość przy przeginaniu na walcu o średnicy 30 mm w temperaturze -5°C	niedopuszczalne powstawanie rys i pęknięć
Zawartość wody	nie więcej niż 0,5% (m/m)
Czas schnięcia	ok. 24 h
Zużycie	ok. 0,7 kg/m ² /na warstwę
Temperatura podłoża i otoczenia podczas nakładania	od + 5°C do +30°C
Dokument odniesienia	PN-B-24620, IBDiM-KOT-2022/0815 wydanie 1

WŁAŚCIWOŚCI

- Posiada bardzo dobrą przyczepność do podłoża
- Tworzy izolację odporną na działanie czynników atmosferycznych
- Jest wodoszczelny
- Jest łatwy i szybki w stosowaniu



DOBRA PRZYPĘCNOŚĆ DO PODŁOŻY



MODYFIKOWANY SBS-EM



ELASTYCZNY

ZASTOSOWANIE

- Wykonywanie przeciwwilgociowych izolacji podziemnych i przyziemnych części budowli



NA FUNDAMENTY



PĘDZEL



SZCZOTKA DEKARSKA

OPAKOWANIA

- Wiadra plastikowe: 20 kg
- Ilość opakowań na palecie: - 20 kg - 33 szt.

SPOSÓB STOSOWANIA

■ WARUNKI STOSOWANIA

Produkt jest przeznaczony do stosowania na zewnątrz budynków. Wyrób należy stosować w miejscach przewiewnych, z dala od ognia. Temperatura podłoża i powietrza podczas prowadzonych prac powinna wynosić od +5°C do +30°C. Dopuszcza się stosowanie produktu w temperaturach ujemnych pod warunkiem, że podłoże przed zmrożeniem było suche. Nie należy prowadzić prac podczas opadów atmosferycznych i silnego nasłonecznienia.

■ PRZYGOTOWANIE PODŁOŻA

Przed nałożeniem masy należy odpowiednio przygotować powierzchnię. Podłoże powinno być czyste, suche, oczyszczone z tłuszczu, nacieków i innych substancji zmniejszających przyczepność. Wszelkie kąty proste zewnętrzne powinny być sfazowane, a kąty wewnętrzne wyoblone. W przypadku występowania ubytków w podłożu, raków, gniazd żwirowych i innych nierówności podłoże należy wyrównać i naprawić, ubytki wypełnić. Podłoże betonowe należy uprzednio zagruntować roztworem gruntującym NEXLER SBS BR.

■ PRZYGOTOWANIE PRODUKTU

Przed użyciem dokładnie wymieszać, a podczas aplikacji mieszanie powtarzać co jakiś czas. W przypadku przechowywania produktu w niskich temperaturach, przed zastosowaniem należy go wstawić na minimum 24 godziny do ciepłego pomieszczenia.

■ APLIKACJA

Produkt należy nanosić możliwie jak najcieńszymi warstwami. Każdą następną warstwę można nanosić po całkowitym wyschnięciu poprzedniej, ale nie wcześniej niż po 24 godzinach. Naniesienie zbyt grubych warstw NEXLER SBS GR może skutkować ściekaniem masy po pionowych powierzchniach, a w czasie silnego nasłonecznienia na powłoce mogą tworzyć się pęcherze.

■ KONTROLA WYKONANIA

W stanie świeżym sprawdzać na bieżąco zużycie materiału na jednostkową i/lub wydzieloną powierzchnię. Dodatkowo zaleca się wykonać pomiar grubości świeżo nałożonej warstwy uszczelniającej specjalnymi blaszkami kontrolnymi, miejsce pomiaru należy natychmiast zaszpachlować. Prawidłowo wykonana powłoka po wyschnięciu powinna stanowić jednolitą, czystą powłokę, bez pęcherzy, złuszczeń i innych wad, ściśle przylegającą do zagruntowanego podłoża.

NARZĘDZIA I CZYSZCZENIE NARZĘDZI

Paca stalowa zębata, szczotka dekarcka, pędzel.

Narzędzia myć w rozpuszczalnikach organicznych. W przypadku zaschnięcia produktu pozostawić w rozpuszczalniku, aż zabrudzenia się rozpuszczą.

PRZECHOWYWANIE I TRANSPORT

Okres przydatności wyrobu wynosi 12 miesięcy od daty produkcji. Przechowywać w suchych i chłodnych pomieszczeniach, w szczelnie zamkniętych oryginalnych opakowaniach. Podczas przechowywania i transportu nie dopuszczać do długotrwałego narażenia na oddziaływanie wysokich temperatur, słońca. Produkt nie jest wrażliwy na temperatury ujemne.

UWAGI

Prace prowadzić zgodnie z warunkami technicznymi, instrukcją producenta, normami i przepisami BHP. Informacje o postępowaniu w przypadku wystąpienia objawów chorobowych, alergicznych lub podrażnienia skóry, oczu znajdują się w Karcie Charakterystyki produktu (www.izohan.eu).

Pozostałą zawartość produktu i pojemnik przekazać do firm posiadających odpowiednie uprawnienia.

ZALECENIA OGÓLNE

Dane techniczne i informacje o sposobie stosowania podane są dla temperatury 23°C ± 2°C i wilgotności względnej powietrza 55%. W innych warunkach czas wiązania (schnięcia) może ulec znaczącej zmianie. Podane w niniejszej karcie zużycie produktu zależy od przygotowania podłoża.

INFORMACJE O BEZPIECZEŃSTWIE

Łatwopalna ciecz i pary. Działa drażniąco na skórę. Działa drażniąco na oczy. Może powodować podrażnienie dróg oddechowych. Podejrzewa się, że działa szkodliwie na dziecko w łonie matki. W razie konieczności zasięgnięcia porady lekarza należy pokazać pojemnik lub etykietę. Chronić przed dziećmi. Przechowywać z dala od źródeł ciepła, gorących powierzchni, źródeł iskrzenia, otwartego ognia i innych źródeł zapłonu. Nie palić. Dokładnie umyć ręce i dotknięte części ciała po użyciu. Stosować rękawice ochronne/odzież ochronną/ochronę oczu/ochronę twarzy. W PRZYPADKU DOSTANIA SIĘ DO OCZU: Ostrożnie płukać wodą przez kilka minut. Wyjąć soczewki kontaktowe, jeżeli są i można je łatwo usunąć. Nadal płukać. Przechowywać w dobrze wentylowanym miejscu. Przechowywać pojemnik szczelnie zamknięty. Zawartość/pojemnik usuwać do autoryzowanego punktu utylizacji odpadów lub zgodnie z poleceniami producenta.

WAŻNE INFORMACJE

Przed użyciem zapoznać się ze szczegółowymi warunkami stosowania produktu.

Udzielamy gwarancji odnośnie jakości naszych materiałów w ramach naszych warunków sprzedaży i dostawy. Dla budowli o specjalnych wymaganiach, których nie obejmuje niniejsza instrukcja, udostępniamy naszym Klientom własną fachową służbę doradczą.

Producent nie ma wpływu na niewłaściwe użycie materiału, jego zastosowanie do innych celów lub w innych warunkach niż wyżej opisane. Gwarancją objęta jest tylko jakość dostarczonego wyrobu. Prawidłowe, a co za tym idzie skuteczne stosowanie preparatu, nie podlega naszej kontroli.

Producent, ani jego upoważniony przedstawiciel, nie może ponosić odpowiedzialności za straty poniesione wskutek nieprawidłowego użycia lub przechowywania produktu.

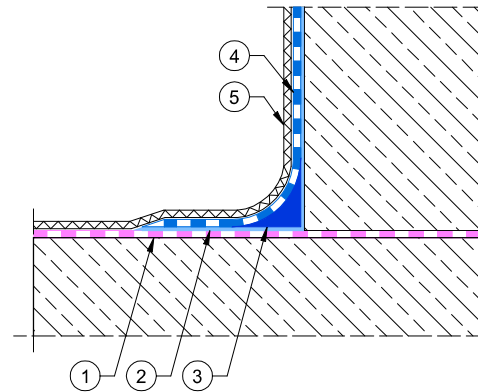
Pracownicy firmy upoważnieni są do przekazywania jedynie informacji technicznych zgodnych z niniejszą kartą techniczną. Informacje różniące się od tych zawartych w niniejszej karcie, powinny być potwierdzone w formie pisemnej.

W przypadku jakichkolwiek wątpliwości, należy zasięgnąć porady producenta.

Z chwilą wydania przez nas nowej karty technicznej, niniejsza instrukcja traci swą ważność.

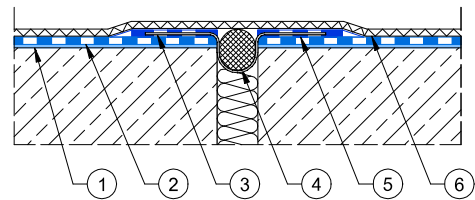
DETALE

Detal wykonania hydroizolacji na styku powierzchni poziomej z pionową.



1. Izolacja pozioma, np. IZOHAN EKO 1K
2. Warstwa gruntująca NEXLER SBS BR
3. Faseta z masy asfaltowej NEXLER Styrbīt 2000 K o promieniu 2 cm
4. Izolacja przeciwwilgociowa **NEXLER SBS GR**
5. Geowłóknina

Detal dylatacji poziomej ściany fundamentowej



1. Warstwa gruntująca NEXLER SBS BR
2. Izolacja przeciwwilgociowa **NEXLER SBS GR**
3. IZOHAN Taśma Uszczelniająca
4. IZOHAN Sznur Dylatacyjny
5. Masa uszczelniająca NEXLER Styrbīt 2000 K
6. Geowłóknina