



# NEXLER SBS DK

## Masa asfaltowo kauczukowa modyfikowana żywicą

### DANE TECHNICZNE

<b>Skład</b>	mieszanka asfaltów, rozpuszczalników i dodatków uszlachetniających
<b>Spływność w temperaturze (60 ± 2)°C przy kącie nachylenia 45° w czasie 5 h - masy z papy asfaltowej</b>	niedopuszczalne spływanie masy
<b>Giętkość przy przeginaniu na walcu o średnicy 30 mm w temperaturze -5°C</b>	niedopuszczalne powstawanie rys i pęknięć
<b>Temperatura zapłonu wg Pensky'ego-Martensa</b>	nie mniej niż 40°C
<b>Zawartość wody</b>	nie więcej niż 0,5% (m/m)
<b>Ilość warstw</b>	2 - 4
<b>Zużycie</b>	0,5 - 0,9 kg/m <sup>2</sup>
<b>Grubość pojedynczej warstwy</b>	0,45 - 1,0 mm
<b>Czas schnięcia warstwy:</b> - brak brudzenia - suchość właściwa	po 6 h 24 h
<b>Temperatura podłoża i otoczenia podczas nakładania</b>	od + 5°C do +30°C
<b>Dokument odniesienia</b>	PN-B-24620

### WŁAŚCIWOŚCI

- Bardzo dobra przyczepność do podłoża
- Odporność na substancje agresywne zawarte w gruncie
- Duża odporność na promieniowanie UV
- Duża plastyczność, nawet w ujemnych temperaturach
- Niwelacja mikropęknięcia podłoża



ODPORNY NA CZYNNIKI  
ATMOSFERYCZNE  
I PROMIENIOWANIE UV



MODYFIKOWANY  
SBS-EM



PRZYKRYWA  
MIKROPEKNIĘCIA

### ZASTOSOWANIE

- Do wykonywania bezspoinowych powłok hydroizolacyjnych przeciwwilgociowych podziemnych części budowli
- Do wykonywania konserwacji pokryć dachowych np. z pap, gontów bitumicznych



NA DACHY



PĘDZEL



SZCZOTKA  
DEKARSKA

### OPAKOWANIA

- Wiadra plastikowe: 10 kg, 20 kg
- Ilość opakowań na palecie:
  - 10 kg - 60 szt.
  - 20 kg - 33 szt.

## SPOSÓB STOSOWANIA

### ■ WARUNKI STOSOWANIA

Nie stosować wewnątrz pomieszczeń. Temperatura podłoża i powietrza podczas prowadzonych prac powinna wynosić od +5°C do +30°C. Dopuszcza się stosowanie produktu w temperaturach ujemnych pod warunkiem, że podłoże przed zmrożeniem było suche i jest pozbawione lodu, szronu. Podczas prac należy zapewnić bardzo dobre przewietrzanie miejsca wykonywania prac.

### ■ PRZYGOTOWANIE PODŁOŻA

**Wykonanie hydroizolacji:** Podłoże przeznaczone do nakładania produktu musi być związane, suche, wysezonowane, nośne. Podłoże należy oczyścić mechanicznie, usunąć pyły, wszelkie luźne warstwy, ostre wystające krawędzie i zanieczyszczenia pogarszające przyczepność. W przypadku występowania ubytków w podłożu, raków, gniazd żwirowych i innych nierówności podłoże należy wyrównać i naprawić, ubytki wypełnić. Podłoże należy zagruntować roztworem NEXLER SBS BR.

**Konserwacja pokryć papowych:** Powierzchnia dachu musi być czysta, sucha, niezmrożona, stabilna, musi posiadać określone spadki zapewniające spływ wody. Istniejące podłoża bitumiczne oczyścić z zanieczyszczeń luźnych oraz łuszczących się powłok. Wyrwy, ubytki w papie, miejsca przecieków wyrównać lub uszczelnić szpachlą dekarską. Pęcherze na papie naciąć i podkleić za pomocą szpachli dekarskiej. Naprawić wszelkie obróbki blacharskie. Przejrzeć i naprawić mocowania innych elementów występujących na powierzchni. Uzpełnić i naprawić elementy odwodnienia powierzchni. Podłoże należy zagruntować roztworem NEXLER SBS BR.

### ■ PRZYGOTOWANIE PRODUKTU

NEXLER SBS DK jest produktem gotowym do użycia. Na powierzchni przechowywanego produktu może wydzielić się rozpuszczalnik. Nie świadczy to o wadzie czy złej jakości produktu. Przed użyciem wyrób należy wymieszać mieszadłem wolnoobrotowym aż do uzyskania jednorodnej masy. W przypadku przechowywania produktu w niskich temperaturach przed zastosowaniem należy go wstawić na minimum 24 godziny do ciepłego pomieszczenia.

### ■ APLIKACJA

**Wykonywanie hydroizolacji:** W zależności od przewidywanego obciążenia wodą nałożyć 2 lub 4 warstwy masy za pomocą pędzla lub szczotki dekarskiej. Każdą warstwę należy nakładać po wyschnięciu poprzedniej. W połączenie izolacji pionowej z izolacją poziomą oraz na każdym załamaniu izolowanej powierzchni należy wtopić w izolację taśmę uszczelniającą. W przypadku stosowania wyrobu na powierzchniach narażonych na drgania, możliwe mikropęknięcia oraz/lub obciążenie wodą zaleca się wykonanie 4 warstw z masy NEXLER SBS DK. W takim przypadku w drugą warstwę należy wtopić odpowiednią włókninę polipropylenową.

**Konserwacja pokryć papowych:** Do konserwacji papy po przygotowaniu podłoża nanosić masę NEXLER SBS DK, w min. 2 warstwach. Każdą warstwę nanosić po wyschnięciu poprzedniej. W miejscach styku połączenia dachowej z kominami, murkami przeciwogniowymi lub w miejscach podobnych wzmocnić powłokę wtapiając w masę pasy włókniny polipropylenowej lub taśmą uszczelniającą wywijając ją na odpowiednią wysokość.

Na ostatnią świeżą warstwę masy nanosić posypkę papową lub po wyschnięciu powłoki nałożyć warstwę lakieru asfaltowo-aluminiowego NEXLER Silver Protect. Pozwoli to na przedłużenie żywotności wykonanego pokrycia (wzmocnienie ochrony przed UV). Świeżo nałożoną warstwę podczas wiązania należy chronić przed opadami atmosferycznymi i silnym nasłonecznieniem.

### ■ KONTROLA WYKONANIA

W stanie świeżym sprawdzać na bieżąco zużycie materiału na jednostkową i/lub wydzieloną powierzchnię. Dodatkowo zaleca się wykonać pomiar grubości świeżo nałożonej warstwy uszczelniającej specjalnymi blaszkami kontrolnymi, miejsce pomiaru należy natychmiast zaszpachlować. Po wykonaniu powłoki powinna ona być równa, ciągła, pozbawiona spękań lub innych uszkodzeń.

## NARZĘDZIA I CZYSZCZENIE NARZĘDZI

Mieszadło wolnoobrotowe, szczotka dekaraska, pędzel.

Narzędzia myć w rozpuszczalnikach organicznych. W przypadku zaschnięcia produktu pozostawić w rozpuszczalniku, aż zabrudzenia się rozpuszczą.

## PRZECHOWYWANIE I TRANSPORT

Okres przydatności wyrobu wynosi 12 miesięcy od daty produkcji. Przechowywać w suchych i chłodnych pomieszczeniach, w szczelnie zamkniętych oryginalnych opakowaniach. Podczas przechowywania i transportu nie dopuszczać do długotrwałego narażenia na oddziaływanie wysokich temperatur, słońca. Produkt nie jest wrażliwy na temperatury ujemne.

## UWAGI

Prace prowadzić zgodnie z warunkami technicznymi, instrukcją producenta, normami i przepisami BHP.

Informacje o postępowaniu w przypadku wystąpienia objawów chorobowych, alergicznych lub podrażnienia skóry, oczu znajdują się w Karcie Charakterystyki produktu ([www.izohan.eu](http://www.izohan.eu)).

Pozostałą zawartość produktu i pojemnik przekazać do firm posiadających odpowiednie uprawnienia.

## ZALECENIA OGÓLNE

Dane techniczne i informacje o sposobie stosowania podane są dla temperatury  $23^{\circ}\text{C} \pm 2^{\circ}\text{C}$  i wilgotności względnej powietrza 55%. W innych warunkach czas wiązania (schnięcia) może ulec znaczącej zmianie.

Podane w niniejszej karcie zużycie produktu zależy od przygotowania podłoża.

## INFORMACJE O BEZPIECZEŃSTWIE

Łatwopalna ciecz i pary. Działa drażniąco na skórę. Działa drażniąco na oczy. Podejrzewa się, że działa szkodliwie na dziecko w łonie matki. W razie konieczności zasięgnięcia porady lekarza należy pokazać pojemnik lub etykietę. Chronić przed dziećmi. Przechowywać z dala od źródeł ciepła, gorących powierzchni, źródeł iskrzenia, otwartego ognia i innych źródeł zapłonu. Nie palić. Dokładnie umyć ręce i dotknięte części ciała po użyciu. Stosować rękawice ochronne/odzież ochronną/ochronę oczu/ochronę twarzy. W PRZYPADKU KONTAKTU ZE SKÓRĄ: Umyć dużą ilością wody i mydła. W PRZYPADKU DOSTANIA SIĘ DO OCZU: Ostrożnie płukać wodą przez kilka minut. Wyjąć soczewki kontaktowe, jeżeli są i można je łatwo usunąć. Nadal płukać. Przechowywać pod zamknięciem. Zawartość/pojemnik usuwać do autoryzowanego punktu utylizacji odpadów lub zgodnie z poleceniami producenta.

## WAŻNE INFORMACJE

Przed użyciem zapoznać się ze szczegółowymi warunkami stosowania produktu.

Udzielamy gwarancji odnośnie jakości naszych materiałów w ramach naszych warunków sprzedaży i dostawy. Dla budowli o specjalnych wymaganiach, których nie obejmuje niniejsza instrukcja, udostępniamy naszym Klientom własną, fachową służbę doradczą.

Producent nie ma wpływu na niewłaściwe użycie materiału, jego zastosowanie do innych celów lub w innych warunkach niż wyżej opisane. Gwarancją objęta jest tylko jakość dostarczonego wyrobu. Prawidłowe, a co za tym idzie skuteczne stosowanie preparatu, nie podlega naszej kontroli.

Producent, ani jego upoważniony przedstawiciel, nie może ponosić odpowiedzialności za straty poniesione wskutek nieprawidłowego użycia lub przechowywania produktu.

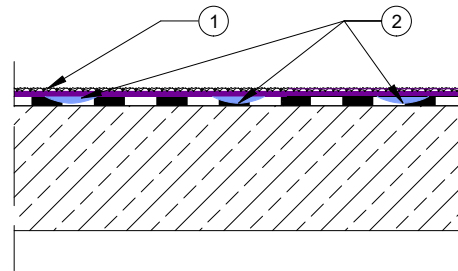
Pracownicy firmy upoważnieni są do przekazywania jedynie informacji technicznych zgodnych z niniejszą Kartą Techniczną. Informacje różniące się od tych zawartych w niniejszej karcie, powinny być potwierdzone w formie pisemnej.

W przypadku jakichkolwiek wątpliwości, należy zasięgnąć porady producenta.

Z chwilą wydania przez nas nowej Karty Technicznej, niniejsza instrukcja traci swą ważność.

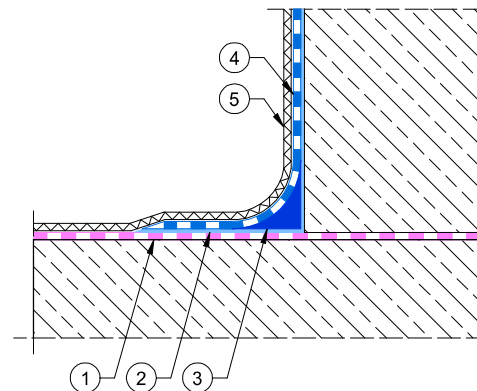
## DETALE

### Renowacja dachu płaskiego



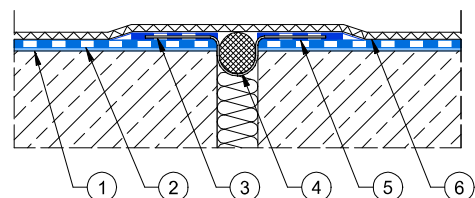
1. Warstwy renowacyjne z posypką papową - **NEXLER SBS DK**
2. Uzupelnienie ubytków w starym pokryciu papowym - **NEXLER Arbolex Aqua Stop**

### Detal połączenia ławy i ściany fundamentowej - hydroizolacja przeciwwilgociowa



1. Izolacja pozioma, np. **IZOHAN EKO 1K**
2. Warstwa gruntująca **NEXLER SBS BR**
3. Faseta z masy asfaltowej **NEXLER Styrbit 2000 K** o promieniu 2 cm
4. Izolacja przeciwwilgociowa **NEXLER SBS DK**
5. Geowłóknina

### Detal dylatacji pionowej ściany fundamentowej



1. Warstwa gruntująca **NEXLER SBS BR**
2. Izolacja przeciwwilgociowa **NEXLER SBS DK**
3. **IZOHAN Taśma Uszczelniająca**
4. **IZOHAN Sznur Dylatacyjny**
5. Masa uszczelniająca **NEXLER SBS DK**
6. Geowłóknina