



NEXLER RENOBUD R 105

Szpachla naprawcza do betonu do nakładania w warstwie od 3 do 10 mm

DANE TECHNICZNE

Skład	sucha mieszanka najwyższej jakości spoiwa cementowego, wypełniaczy kwarcowych i dodatków uszlachetniających
Gęstość nasypowa suchej mieszanki	ok. 1,4 kg/dm ³
Proporcja mieszania	4,0 - 4,5 l : 25 kg (woda : sucha mieszanka)
Czas dojrzewania	ok. 5 min
Czas obróbki	ok. 60 min
Czas otwarty	min. 15 min
Czas między nanoszeniem kolejnych warstw	ok. 8 h - nakładanie ręczne ok. 4 h - nakładanie mechaniczne
Minimalna grubość warstwy	3 mm
Maksymalna grubość warstwy	10 mm
Wykonanie dalszych prac - wchodzenie	po ok. 24 h
Nałożenie mikrozaprawy uszczelniającej NEXLER AQUAMINERAL 2K Ultra / 2K / 2K Pro	po ok. 24 h
Możliwe obciążenie powierzchni	po ok. 14 dniach
Zawartość nadziarna powyżej 0,8 mm	≤ 5%
Przyczepność do warstwy NEXLER RENOBUD R 103	min. 1,5 MPa
Wytrzymałość na ściskanie	klasa R3 5 MPa po 24 h 10 MPa po 48 h 12 MPa po 72 h 20 MPa po 7 dniach min. 25 MPa po 28 dniach
Wytrzymałość na zginanie	1,5 MPa po 24 h 2,0 MPa po 48 h 2,0 MPa po 72 h 4,0 MPa po 7 dniach

Zawartość jonów chlorkowych	≤ 0,05 %
Przyczepność	≥ 1,5 MPa
Ograniczony skurcz/pęcznienie (stabilność wymiarowa) - przyczepność po badaniu	≥ 2,0 MPa
Moduł sprężystości	≥ 15 GPa
Kompatybilność cieplna - przyczepność po 50 cyklach	≥ 1,5 MPa
Odporność na poślizg	klasa I, klasa II
Absorpcja kapilarna	≤ 0,5 kg·m ⁻² ·h ^{-0,5}
Reakcja na ogień	klasa A1
Temperatura stosowania	od +5°C do +25°C
Zużycie	ok. 20 kg/m ² /10 mm
Dokument(y) odniesienia	PN-EN 1504-3:2005

WŁAŚCIWOŚCI

- Zawiera drobne kruszywo, które zapewni gładkie wykończenie naprawianych elementów
- Odporna na karbonatyzację, co znacząco wydłuża trwałość i czas eksploatacji konstrukcji
- Wysoka wytrzymałość na ściskanie, osiągająca co najmniej 25 MPa po 28 dniach
- Wodoodporna i jednocześnie dyfuzyjna
- Obojętna ogniowo
- Odporna na warunki atmosferyczne
- Odporna na bezpośrednie działanie soli odładzających, co jest szczególnie istotne przy obiektach inżynierskich
- Mrozoodporna



MROZOODPORNĄ



BARDZO DOBRA PRZYPĘPNOŚĆ



PAROPRZEPUSZCZALNOŚĆ

ZASTOSOWANIE

- Wykonywanie warstw spadkowych (profilujących) na tarasach i balkonach
- Wykonywanie finalnej warstwy wykończeniowej na wcześniej wyrównanej i wyprofilowanej powierzchni
- Wypełnianie kawern i raków, oraz jako warstwa szpachlowa w żelbetowych elementach prefabrykowanych
- Składnik systemu NEXLER RENOBUD do naprawy elementów konstrukcyjnych i wykończeniowych takich jak balkony, tarasy, stropy, podciągi, słupy, schody, a także konstrukcje szkieletowe, monolityczne, zbiorniki, chłodnie kominowe, kominy oraz inne betonowe elementy zarówno konstrukcyjne, jak i niekonstrukcyjne
- Do stosowania wewnątrz i na zewnątrz budynków
- Wykonywanie napraw obiektów inżynierskich



TARASY I BALKONY



NAPRAWA KONSTRUKCJI BETONOWYCH



PACA STALOWA



URZĄDZENIE NATRYSKOWE

OPAKOWANIA

Polska

- Opakowania: 25 kg
- Ilość na palecie:
- 25 kg - 42 szt.

Eksport

- Opakowania: 25 kg
- Ilość na palecie:
- 25 kg - 42 szt.

SPOSÓB STOSOWANIA

WARUNKI STOSOWANIA

Temperatura podłoża i powietrza podczas prowadzonych prac powinna wynosić od +5°C do +25°C.

Nie należy prowadzić prac podczas opadów atmosferycznych i silnego nasłonecznienia.

PRZYGOTOWANIE PODŁOŻA

Podłoże betonowe: Przed nałożeniem NEXLER RENOBUD R 105 należy odpowiednio przygotować powierzchnię. Podłoże przeznaczone do nakładania produktu musi być wytrzymałe, stabilne i nośne, o wytrzymałości na odrywanie co najmniej 1,5 MPa mierzonej metodą „pull-off”. Musi być czyste, pozbawione olejów, smarów, mlecza cementowego oraz innych substancji pogarszających przyczepność. Podłoże należy oczyścić mechanicznie, usunąć pyły i wszelkie luźne warstwy. Podłoże betonowe będące w sposób znaczny zniszczone, zabrudzone bądź skorodowane chemicznie lub biologicznie należy poddać specjalnym zabiegom, takim jak piaskowanie, śrutowanie, frezowanie, odgrzybianie.

Podłoże należy pokryć warstwą szepnej z zaprawy NEXLER RENOBUD R 102 a następnie zaprawą NEXLER RENOBUD R 103 zgodnie z zaleceniami dotyczącymi ich stosowania. Następnie po związaniu zaprawy NEXLER RENOBUD R 103 podłoże należy zwilżyć wodą do uzyskania matowo-wilgotnej powierzchni. Ponowne

stosowanie warstwy szepnej z zaprawy NEXLER RENOBUD R 102 nie jest wówczas wymagane.

NEXLER RENOBUD R 105 może być również nakładany bezpośrednio na warstwę szepną wykonaną z zaprawy NEXLER RENOBUD R 102, bez użycia zaprawy NEXLER RENOBUD R 103, z zastosowaniem techniki „mokre na mokre”.

Pręty zbrojeniowe: Przed nałożeniem NEXLER RENOBUD R 105 należy oczyścić pręty zbrojeniowe z nalotu rdzy oraz innych elementów działających rozdzielczo lub przyspieszających korozję. Odkryte powierzchnie elementów zbrojenia należy dokładnie oczyścić, na przykład poprzez piaskowanie, usuwając rdzę oraz wszelkie inne zabrudzenia, aż do stopnia czystości SA 2. W przypadku prętów, których powierzchnia jest w całości lub w dużej części odsłonięta, beton wokół nich powinien być odkuwany w taki sposób, aby po reprofilowaniu otulina wykonana z zaprawy NEXLER RENOBUD R 103 i warstwy zamykającej NEXLER RENOBUD R 105 miała minimalną łączną grubość 1,5 cm.

KONTROLA WYROBU

Przed użyciem należy sprawdzić datę produkcji na opakowaniu. Nie należy wbudowywać produktu po okresie przydatności. Produkt po otwarciu opakowania nie powinien budzić zastrzeżeń (np. zawierać grudek, zbryleń, zanieczyszczeń mechanicznych). Zaprawa po otwarciu opakowania powinna być sucha, bez widocznych śladów zawilgocenia. Nie należy stosować produktu noszącego ślady przemrożenia. Po wymieszaniu z wodą, zaprawa powinna być jednorodna, pozbawiona grudek oraz zbryleń wynikających z niedomieszania wyrobu. Odpowiednio wymieszany produkt łatwo rozprowadza się po powierzchni i nie spływa z niej.

PRZYGOTOWANIE PRODUKTU

NEXLER RENOBUD R 105 przed użyciem należy wsypać do naczynia z odmierzoną ilością czystej wody i mieszać mieszadłem wolnoobrotowym, aż do uzyskania jednorodnej konsystencji. Zaprawę można przygotować również w betoniarnie. Przy zakładanym częściowym wykorzystaniu wyrobu, produkt należy przygotowywać zachowując proporcje wagowe komponentów. Na 0,16 - 0,18 l wody należy użyć 1 kg suchej mieszanki. Po czasie dojrzewania wynoszącym 5 minut, materiał należy ponownie wymieszać. Wymieszany, gotowy do obróbki materiał należy zużyć w czasie 1 godziny. Stężony materiał nie może być ponownie zamieszany i obrabiany.

APLIKACJA

Warstwa naprawcza nakładana ręcznie: Zaprawę NEXLER RENOBUD R 105 należy nakładać równomiernie za pomocą pacy stalowej na warstwę wyrównawczą z zaprawy NEXLER RENOBUD R 103 co najmniej po 24 godzinach. Powierzchnia musi być w stanie matowo-wilgotnym. Zaprawę można nakładać również bezpośrednio na świeżą warstwę

szepną z zaprawy NEXLER RENOBUD R 102, stosując technikę „mokre na mokre”. W trakcie nakładania należy starannie dociskać zaprawę do podłoża, zwracając szczególną uwagę na miejsca wymagające uzupełnienia ubytków. W zależności od wymagań i przeznaczenia powierzchnię można wygładzić pacą stalową lub nadać jej chropowatą strukturę, używając pacy z gąbką. Zaprawę nakładać w warstwie nie grubszej niż 10 mm.

Jeśli głębokość naprawianych ubytków przekracza maksymalną grubość zaprawy nakładanej w jednym cyklu, kolejną warstwę **NEXLER RENOBUD R 105** można nałożyć po 8 godzinach na matowo-wilgotne podłoże. Ponowne stosowanie warstwy szepnej z zaprawy NEXLER RENOBUD R 102 nie jest wówczas wymagane.

Warstwa naprawcza nakładana mechanicznie: Podłoże przeznaczone do aplikacji mechanicznej należy zwilżyć wodą do uzyskania matowo-wilgotnej powierzchni. W przypadku podłoża porowatych i suchych konieczne jest ich wcześniejsze nasycenie wodą, co najmniej na 24 godziny przed nałożeniem zaprawy **NEXLER RENOBUD R 105**. Zaprawę można nakładać w jednym cyklu w warstwie o maksymalnej grubości 10 mm. W trakcie nakładania należy ustawić dyszę agregatu pod kątem jak najbardziej zbliżonym do 90 stopni względem powierzchni, utrzymując odległość od 0,5 do 1,0 m między dyszą a podłożem.

Warstwa zaprawy powinna być jednolita i zwarta. Przy nakładaniu na powierzchnię ze zbrojeniem narzut wykonuje się z mniejszej odległości i pod różnymi kątami, aby dokładnie otoczyć pręty zbrojeniowe zaprawą, unikając tworzenia „czap” na ich powierzchni. W razie potrzeby można zwiększyć siłę narzutu.

Jeśli głębokość naprawianych ubytków przekracza maksymalną grubość zaprawy nakładanej w jednym cyklu, kolejną warstwę **NEXLER RENOBUD R 105** można nałożyć po 4 godzinach na matowo-wilgotne podłoże. Ponowne stosowanie warstwy szepnej z zaprawy NEXLER RENOBUD R 102 nie jest wówczas wymagane.

Naprawianą powierzchnię, w trakcie prac i bezpośrednio po ich zakończeniu, należy chronić przed opadami atmosferycznymi. Po ułożeniu zaprawy **NEXLER RENOBUD R 105**, świeżą powierzchnię należy chronić przez 3 - 5 dni przed zbyt intensywnym wysychaniem, co można osiągnąć stosując mgłą wodną lub mokre ekrany z geowłókniny. Jednocześnie należy unikać bezpośredniego nasłonecznienia, przeciągów oraz dużych wahań temperatury, a także zapobiegać przemrożeniu zaprawy. W pomieszczeniu, w którym wykonywane są prace, należy zmniejszyć intensywność ogrzewania, aby utrzymać odpowiednie warunki dla schnięcia zaprawy.

■ KONTROLA WYKONANIA

Należy sprawdzić czy produkt jest równomiernie nałożony i pokrywa całą powierzchnię. Należy skontrolować stopień wyschnięcia przed dalszymi pracami. Dobrze nałożona warstwa powinna być trwale związana z podłożem i nie powinna się odspajać lub pękać. W zależności od wymagań projektowych, należy skontrolować zarówno gładkość, jak i chropowatość powierzchni, dostosowując ją do późniejszych etapów prac wykończeniowych.

▼ NARZĘDZIA I CZYSZCZENIE NARZĘDZI

Mieszadło wolnoobrotowe, paca stalowa, paca z gąbką, urządzenie natryskowe.

Narzędzia w czasie prac i po ich zakończeniu myć wodą i wycierać do sucha. W przypadku zaschnięcia masy czyszczenie narzędzie mechanicznie. Związany materiał jest trudny do usunięcia.

▼ PRZECHOWYWANIE I TRANSPORT

Okres przydatności wyrobu wynosi 12 miesięcy od daty produkcji podanej na opakowaniu. Przechowywać w suchych i chłodnych pomieszczeniach, w szczelnie zamkniętych, oryginalnych opakowaniach. Produkt musi być zabezpieczony przed wilgocią i przemarzaniem. Chronić produkt przed nagrzewaniem się i bezpośrednim oddziaływaniem promieni słonecznych.

▼ UWAGI

Prace prowadzić zgodnie z warunkami technicznymi, instrukcją producenta, normami i przepisami BHP.

Informacje o postępowaniu w przypadku wystąpienia objawów chorobowych, alergicznych lub podrażnienia skóry, oczu znajdują się w Karcie Charakterystyki produktu (www.nexler.com).

Po zakończeniu prac pozostałą zawartość produktu i pojemnik przekazać do firm posiadających odpowiednie uprawnienia.

▼ ZALECENIA OGÓLNE

Dane techniczne i informacje o sposobie stosowania podane są dla temperatury $23^{\circ}\text{C} \pm 2^{\circ}\text{C}$ i wilgotności względnej powietrza 55%. W innych warunkach czas wiązania (schnięcia) może ulec znaczącej zmianie.

Czas wysychania zaprawy zależy od stopnia chłonności podłoża oraz od panujących wokół warunków cieplno-wilgotnościowych.

Podane w niniejszej karcie zużycie produktu zależy od przygotowania i rodzaju podłoża.

Wymieszany produkt przed związaniem jest wrażliwy na mróz. Powierzchnię pokrytą warstwą naprawczą można użytkować, wchodząc na nią, po około 24 godzinach, natomiast obciążenie jest dopuszczalne po około 14 dniach. Prace związane z nakładaniem warstwy szpachlowej z zaprawy **NEXLER RENOBUD R 105** można rozpocząć po 24 godzinach. Powłokę ochronną z mikrozaprawy

uszczelniającej NEXLER AQUAMINERAL 2K Ultra/NEXLER AQUAMINERAL 2K/NEXLER AQUAMINERAL 2K Pro można nałożyć po upływie 24 godzin. Rozpoczęcie innych prac wykończeniowych zależy od rodzaju planowanej okładziny i powinno być zgodne z wytycznymi producenta materiału użytego do tego celu.

INFORMACJE O BEZPIECZEŃSTWIE

Działa drażniąco na skórę. Może powodować reakcję alergiczną skóry. Powoduje poważne uszkodzenie oczu. Może powodować podrażnienie dróg oddechowych. W razie konieczności zasięgnięcia porady lekarza należy pokazać pojemnik lub etykietę. Chronić przed dziećmi. Unikać wdychania pyłu. Dokładnie umyć ręce i dotknięte części ciała po użyciu. Stosować rękawice ochronne/odzież ochronną/ochronę oczu/ochronę twarzy. W PRZYPADKU DOSTANIA SIĘ DO OCZU: Ostrożnie płukać wodą przez kilka minut. Wyjąć soczewki kontaktowe, jeżeli są i można je łatwo usunąć. Nadal płukać. Zawartość/pojemnik usuwać do autoryzowanego punktu utylizacji odpadów lub zgodnie z poleceniami producenta.

WAŻNE INFORMACJE

Przed użyciem zapoznać się ze szczegółowymi warunkami stosowania produktu.

Udzielamy gwarancji odnośnie jakości naszych materiałów w ramach naszych warunków sprzedaży i dostawy. Dla budowli o specjalnych wymaganiach, których nie obejmuje niniejsza instrukcja, udostępniamy naszym Klientom własną fachową służbę doradczą.

Producent nie ma wpływu na niewłaściwe użycie materiału, jego zastosowanie do innych celów lub w innych warunkach niż wyżej opisane. Gwarancją objęta jest tylko jakość dostarczonego wyrobu. Prawidłowe, a co za tym idzie skuteczne stosowanie produktu, nie podlega naszej kontroli.

Producent, ani jego upoważniony przedstawiciel, nie może ponosić odpowiedzialności za straty poniesione wskutek nieprawidłowego użycia lub przechowywania produktu.

Pracownicy firmy upoważnieni są do przekazywania jedynie informacji technicznych zgodnych z niniejszą Kartą Techniczną. Informacje różniące się od informacji zawartych w niniejszej karcie, winny być potwierdzone w formie pisemnej.

W przypadku jakichkolwiek wątpliwości należy zasięgnąć porady producenta.

DANE KONTAKTOWE

NEXLER sp. z o.o.

Łużycka 6, 81-537 Gdynia, Polska

tel.: +48 58 712 94 44

www.nexler.com

e-mail: dt@nexler.com

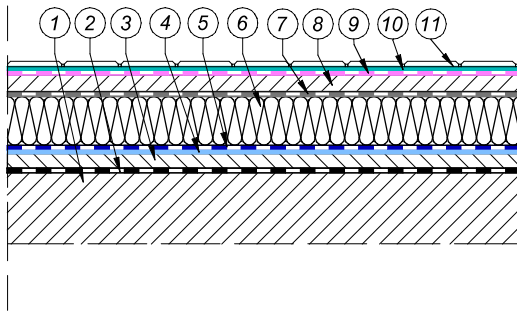
DATA WYDANIA

Niniejsza Karta Techniczna została wydana w dniu 24.02.2025.

Z chwilą wydania przez nas nowej Karty Technicznej, niniejsza traci swą ważność.

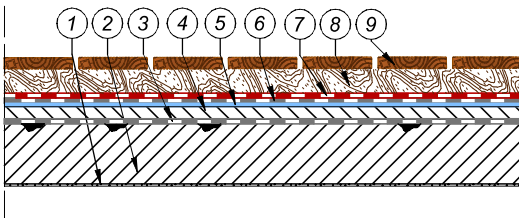
DETALE

Taras



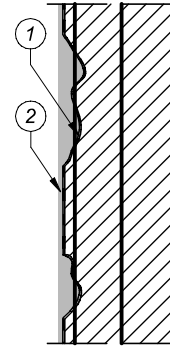
1. Płyta żelbetowa
2. Zaprawa szczipna NEXLER RENOBUD R 102
3. Warstwa spadkowa ze szpachli naprawczej **NEXLER RENOBUD R 105**
4. Grunt bitumiczny NEXLER BITFLEX Primer
5. Paroizolacja NEXLER ALU S40
6. Termoizolacja z płyty EPS lub XPS
7. Papa samoprzylepna NEXLER PLAN PYE G200 S30 SP
8. Betonowa wylewka dociskowa
9. Izolacja podpłytkowa NEXLER AQUAMINERAL 2K Ultra
10. Zaprawa klejowa
11. Okładzina z płytek ceramicznych

Naprawa balkonu



1. Tynk
2. Płyta żelbetowa
3. Zaprawa szczipna NEXLER RENOBUD R 102
4. Warstwa spadkowa z uzupełnieniem ubytków ze szpachli naprawczej **NEXLER RENOBUD R 105**
5. Grunt bitumiczny NEXLER BITFLEX Primer
6. Papa zgrzewalna podkładowa NEXLER PREMIUM PYE PV200 S40
7. Papa zgrzewalna wierzchniego krycia NEXLER PREMIUM PYE PV250 S53H
8. Legary na podkładkach z papy lub podstawkach
9. Warstwa użytkowa - okładzina desek drewnianych lub kompozytowych

Ściana żelbetowa



1. Zaprawa szczipna NEXLER RENOBUD R 102
2. Naprawa uszkodzonej powierzchni ściany **NEXLER RENOBUD R 105**