



NEXLER RENOBUD R 102

Zaprawa szczepna do napraw betonu

DANE TECHNICZNE

Skład	sucha mieszanka najwyższej jakości spoiwa cementowego, wypełniaczy kwarcowych i dodatków uszlachetniających
Gęstość nasypowa suchej mieszanki	1,05 - 1,25 g/cm ³
Proporcja mieszania	8,00 - 8,75 l : 25 kg (woda : sucha mieszanka)
Czas dojrzewania	ok. 5 min
Czas obróbki	ok. 2 h
Czas otwarty	min. 15 min
Przyczepność do betonu	min. 1,5 MPa
Temperatura stosowania	od +5°C do +25°C
Przyczepność przy wrywaniu zabezpieczonej stali do betonu (przyczepność powłoki do stali i odporność na alkalia)	spełnia
<ul style="list-style-type: none"> Przyczepność przy ścinaniu (zabezpieczonej stali do betonu) 	spełnia
Ochrona przed korozją i urabialność	spełnia
Zużycie	ok. 1,2 kg/m ² suchej mieszanki
Dokument(y) odniesienia	PN-EN 1504-7:2007

WŁAŚCIWOŚCI

- Wysoka przyczepność do betonu i stali zbrojeniowej, dzięki unikatowej formule na bazie spoiwa cementowego i żywic proszkowych
- Trwałe połączenie podłoża z warstwami naprawczymi
- Skuteczna ochrona antykorozyjna zbrojenia w konstrukcjach żelbetowych - wysoka zawartości inhibitorów korozji zapewnia długotrwałą ochronę elementów zbrojeniowych
- Płynna konsystencja i właściwości tiksotropowe, dzięki którym produkt z łatwością pokrywa nierówności podłoża, docierając do trudno dostępnych miejsc
- Szybkie i łatwe rozprowadzanie na powierzchniach poziomych i pionowych



MROZOODPORNIA



BARDZO DOBRA PRZYZCZEPNOŚĆ



PAROPRZEPUSZCZALNOŚĆ

ZASTOSOWANIE

- Wykonywanie warstwy szczepnej i przygotowanie powierzchni przed nałożeniem produktów NEXLER RENOBUD R 103 i NEXLER RENOBUD R 105
- Składnik systemu NEXLER RENOBUD do naprawy elementów konstrukcyjnych i wykończeniowych takich jak balkony, tarasy, stropy, podciąg, słupy, schody, a także konstrukcje szkieletowe, monolityczne, zbiorniki, chłodnie kominowe, kominy oraz inne betonowe elementy zarówno konstrukcyjne, jak i niekonstrukcyjne
- Zabezpieczanie antykorozyjne zbrojenia w systemie RENOBUD R
- Do stosowania wewnątrz i na zewnątrz budynków



TARASY I BALKONY



NAPRAWA KONSTRUKCJI BETONOWYCH



PĘDZEL



SZCZOTKA MALARSKA

OPAKOWANIA

Polska

- Opakowania: 25 kg
- Ilość na palecie: - 25 kg - 42 szt.

Eksport

- Opakowania: 25 kg
- Ilość na palecie: - 25 kg - 42 szt.

SPOSÓB STOSOWANIA

■ WARUNKI STOSOWANIA

Temperatura podłoża i powietrza podczas prowadzonych prac powinna wynosić od +5°C do +25°C.

Nie należy prowadzić prac podczas opadów atmosferycznych i silnego nasłonecznienia.

■ PRZYGOTOWANIE PODŁOŻA

Podłoże betonowe: Przed nałożeniem **NEXLER RENOBUD R 102** należy odpowiednio przygotować powierzchnię. Podłoże przeznaczone do nakładania produktu musi być wytrzymałe, stabilne i nośne, o wytrzymałości na odrywanie co najmniej 1,5 MPa mierzonej metodą „pull-off”. Musi być czyste, pozbawione olejów, smarów, mlecza cementowego oraz innych substancji pogarszających przyczepność. Podłoże należy oczyścić mechanicznie, usunąć pyły i wszelkie luźne warstwy. Podłoże betonowe będące w sposób znaczny zniszczone, zabrudzone bądź skorodowane chemicznie lub biologicznie należy poddać specjalnym zabiegom, takim jak piaskowanie, śrutowanie, frezowanie, odgrzybianie. Podłoże należy odpowiednio mechanicznie uszorstnić przed nałożeniem produktu.

NEXLER RENOBUD R 102 należy stosować na matowo-wilgotnym podłożu. Powierzchnia betonu powinna być jednolicie ciemna i matowa, bez jasnych plam oraz zastoin wody. Bezpośrednio przed nałożeniem produktu podłoże zwilżyć wodą do stanu matowo-wilgotnego. Podłoża porowate i suche należy wysycić wodą minimum 1 dzień przed nakładaniem produktu.

Pręty zbrojeniowe: Przed nałożeniem **NEXLER RENOBUD R 102** należy oczyścić pręty zbrojeniowe z nalotu rdzy oraz innych elementów działających rozdzielenie lub przyspieszających korozję. Odkryte powierzchnie elementów zbrojenia należy dokładnie oczyścić, na przykład poprzez piaskowanie, usuwając rdzę oraz wszelkie inne zabrudzenia, aż do stopnia czystości SA 2. W przypadku prętów, których powierzchnia jest w całości lub w dużej części odsłonięta, beton wokół nich powinien być odkuwany w taki sposób, aby po reprofilowaniu otulina wykonana z zaprawy **NEXLER RENOBUD R 103** miała minimalną grubość 1,5 cm. W przypadku zastosowania warstwy zamykającej z **NEXLER RENOBUD R 105** łączna grubość warstw powinna wynosić minimum 1,5 cm.

■ KONTROLA WYROBU

Przed użyciem należy sprawdzić datę produkcji na opakowaniu. Nie należy wbudowywać produktu po okresie przydatności. Produkt po otwarciu opakowania nie powinien budzić zastrzeżeń (np. zawierać grudek, zbryleń, zanieczyszczeń mechanicznych). Zaprawa po otwarciu opakowania powinna być sucha, bez widocznych śladów zawilgocenia. Nie należy stosować produktu noszącego ślady przemrożenia. Po wymieszaniu z wodą, zaprawa powinna być jednorodna, pozbawiona grudek oraz zbryleń wynikających z niedomieszania wyrobu. Odpowiednio wymieszany produkt łatwo rozprowadza się po powierzchni i nie spływa z niej.

■ PRZYGOTOWANIE PRODUKTU

NEXLER RENOBUD R 102 przed użyciem należy wsypać do naczynia z odmierzoną ilością czystej wody i mieszać mieszadłem wolnoobrotowym, aż do uzyskania jednorodnej konsystencji. Przy zakładanym częściowym wykorzystaniu wyrobu, produkt należy przygotowywać zachowując proporcje wagowe komponentów. Na 0,32 - 0,35 l wody należy użyć 1 kg suchej mieszanki. Po czasie dojrzewania wynoszącym 5 minut, materiał należy ponownie wymieszać. Wymieszany, gotowy do obróbki materiał należy zużyć w czasie 2 godzin. Stężony materiał nie może być ponownie zamieszany i obrabiany.

■ APLIKACJA

Prace należy rozpocząć od wykonania warstwy ochronnej zbrojenia. Gotową zaprawę **NEXLER RENOBUD R 102** należy równomiernie rozprowadzić za pomocą pędzla na oczyszczone pręty zbrojeniowe. Po zabezpieczeniu zbrojenia, **NEXLER RENOBUD R 102** należy nanieść równomiernie na podłoże poprzez mocne wcieranie za pomocą pędzla lub szczotki malarskiej. Podczas wykonywania warstwy szczepnej zaprawę należy nałożyć na powierzchnię nieco większą niż obszar naprawy, tak aby kolejna warstwa systemu **NEXLER RENOBUD R 103** lub **NEXLER RENOBUD R 105** mogła być nałożona zgodnie z zasadą „mokre na mokre”. Jeśli warstwa szczepna wyschnie przed nałożeniem kolejnej zaprawy, należy wykonać ją ponownie.

Naprawianą powierzchnię, w trakcie prac i bezpośrednio po ich zakończeniu, należy chronić przed opadami atmosferycznymi i zbyt intensywnym wysychaniem.

■ KONTROLA WYKONANIA

Należy sprawdzić czy produkt jest równomiernie nałożony i pokrywa całą powierzchnię. Należy skontrolować stopień wyschnięcia przed dalszymi pracami. Warstwa szczepna nie może być całkowicie wyschnięta przed nałożeniem kolejnej zaprawy. Dobrze nałożona warstwa powinna być trwale związana z podłożem i nie powinna się odspajać. Warstwa szczepna nie powinna być zbyt gładka, lecz powinna mieć odpowiednią, lekko chropowatą strukturę, która zapewni odpowiednią przyczepność kolejnych warstw.

NARZĘDZIA I CZYSZCZENIE NARZĘDZI

Mieszadło wolnoobrotowe, pędzel, szczotka malarska.

Narzędzia w czasie prac i po ich zakończeniu myć wodą i wycierać do sucha. W przypadku zaschnięcia masy czyścić narzędzie mechanicznie. Związany materiał jest trudny do usunięcia.

PRZECHOWYWANIE I TRANSPORT

Okres przydatności wyrobu wynosi 12 miesięcy od daty produkcji podanej na opakowaniu. Przechowywać w suchych i chłodnych pomieszczeniach, w szczelnie zamkniętych, oryginalnych opakowaniach. Produkt musi być zabezpieczony przed wilgocią i przemarzaniem. Chronić produkt przed nagrzewaniem się i bezpośrednim oddziaływaniem promieni słonecznych.

UWAGI

Prace prowadzić zgodnie z warunkami technicznymi, instrukcją producenta, normami i przepisami BHP.

Informacje o postępowaniu w przypadku wystąpienia objawów chorobowych, alergicznych lub podrażnienia skóry, oczu znajdują się w Karcie Charakterystyki produktu (www.nexler.com).

Po zakończeniu prac pozostałą zawartość produktu i pojemnik przekazać do firm posiadających odpowiednie uprawnienia.

ZALECENIA OGÓLNE

Dane techniczne i informacje o sposobie stosowania podane są dla temperatury $23^{\circ}\text{C} \pm 2^{\circ}\text{C}$ i wilgotności względnej powietrza 55%. W innych warunkach czas wiązania (schnięcia) może ulec znaczącej zmianie.

Czas wysychania zaprawy zależy od stopnia chłonności podłoża oraz od panujących wokół warunków cieplno-wilgotnościowych.

Podane w niniejszej karcie zużycie produktu zależy od przygotowania i rodzaju podłoża.

Wymieszany produkt przed związaniem jest wrażliwy na mróz.

INFORMACJE O BEZPIECZEŃSTWIE

Działa drażniąco na skórę. Może powodować reakcję alergiczną skóry. Powoduje poważne uszkodzenie oczu. Może powodować podrażnienie dróg oddechowych. W razie konieczności zasięgnięcia porady lekarza należy pokazać pojemnik lub etykietę. Chronić przed dziećmi. Unikać wdychania pyłu. Dokładnie umyć ręce i dotknięte części ciała po użyciu. Stosować rękawice ochronne/odzież ochronną/ochronę oczu/ochronę twarzy. W PRZYPADKU DOSTANIA SIĘ DO OCZU: Ostrożnie płukać wodą przez kilka minut. Wyjąć soczewki kontaktowe, jeżeli są i można je łatwo usunąć. Nadal płukać. Zawartość/pojemnik usuwać do autoryzowanego punktu utylizacji odpadów lub zgodnie z poleceniami producenta.

WAŻNE INFORMACJE

Przed użyciem zapoznać się ze szczegółowymi warunkami stosowania produktu.

Udzielamy gwarancji odnośnie jakości naszych materiałów w ramach naszych warunków sprzedaży i dostawy. Dla budowli o specjalnych wymaganiach, których nie obejmuje niniejsza instrukcja, udostępniamy naszym Klientom własną fachową służbę doradczą.

Producent nie ma wpływu na niewłaściwe użycie materiału, jego zastosowanie do innych celów lub w innych warunkach niż wyżej opisane. Gwarancją objęta jest tylko jakość dostarczonego wyrobu. Prawidłowe, a co za tym idzie skuteczne stosowanie produktu, nie podlega naszej kontroli.

Producent, ani jego upoważniony przedstawiciel, nie może ponosić odpowiedzialności za straty poniesione wskutek nieprawidłowego użycia lub przechowywania produktu.

Pracownicy firmy upoważnieni są do przekazywania jedynie informacji technicznych zgodnych z niniejszą Kartą Techniczną. Informacje różniące się od informacji zawartych w niniejszej karcie, winny być potwierdzone w formie pisemnej.

W przypadku jakichkolwiek wątpliwości należy zasięgnąć porady producenta.

DANE KONTAKTOWE

NEXLER sp. z o.o.

Łużycka 6, 81-537 Gdynia, Polska

tel.: +48 58 712 94 44

www.nexler.com

e-mail: dt@nexler.com

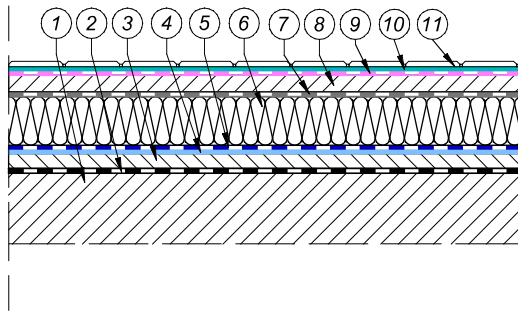
DATA WYDANIA

Niniejsza Karta Techniczna została wydana w dniu 24.02.2025.

Z chwilą wydania przez nas nowej Karty Technicznej, niniejsza traci swą ważność.

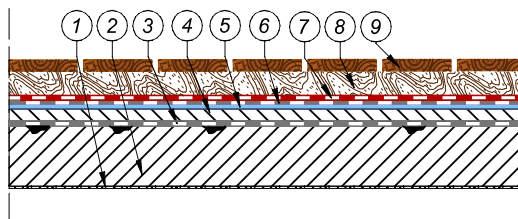
DETALE

Taras



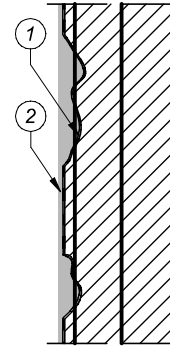
1. Płyta żelbetowa
2. Zaprawa szczipna **NEXLER RENOBUD R 102**
3. Warstwa spadkowa z zaprawy naprawczej NEXLER RENOBUD R 103 lub NEXLER RENOBUD R 105
4. Grunt bitumiczny NEXLER BITFLEX Primer
5. Paroizolacja NEXLER ALU S40
6. Termoizolacja z płyty EPS lub XPS
7. Papa samoprzylepna NEXLER PLAN PYE G200 S30 SP
8. Betonowa wylewka dociskowa
9. Izolacja podpłytkowa NEXLER AQUAMINERAL 2K Ultra
10. Zaprawa klejowa
11. Okładzina z płytek ceramicznych

Naprawa balkonu



1. Tynk
2. Płyta żelbetowa
3. Zaprawa szczipna **NEXLER RENOBUD R 102**
4. Warstwa spadkowa z uzupełnieniem ubytków z zaprawy naprawczej NEXLER RENOBUD R 103 lub NEXLER RENOBUD R 105
5. Grunt bitumiczny NEXLER BITFLEX Primer
6. Papa zgrzewalna podkładowa NEXLER PREMIUM PYE PV200 S40
7. Papa zgrzewalna wierzchniego krycia NEXLER PREMIUM PYE PV250 S53H
8. Legary na podkładkach z papy lub podstawkach
9. Warstwa użytkowa - okładzina desek drewnianych lub kompozytowych

Ściana żelbetowa



1. Zaprawa szczipna **NEXLER RENOBUD R 102**
2. Naprawa uszkodzonej powierzchni ściany NEXLER RENOBUD R 105