



# NEXLER BITFLEX 2KP

Dwuskładnikowa masa hydroizolacyjna grubowarstwowa (KMB) modyfikowana polimerami z wypełnieniem polistyrenowym

Innowacyjna technologia,  
wyprodukowany na bazie drobnocząsteczkowej emulsji

## DANE TECHNICZNE

<b>Skład:</b> - składnik płynny A	wodna emulsja asfaltów, kauczuków i dodatków uszlachetniających, wypełnienie polistyrenowe
- składnik sypki B	modyfikowane cementy
<b>Proporcje mieszania</b>	1 : 2,83 (B : A)
<b>Czas zużycia wymieszanych składników</b>	do 90 min
<b>Czas między nanoszeniem poszczególnych warstw</b>	4 - 5 h
<b>Pełne właściwości klejące</b>	po 3 - 7 dobach
<b>Odporność na deszcz</b>	po 3 h
<b>Gęstość objętościowa:</b> - składnik A - składnik B	0,70 g/cm <sup>3</sup> 1,74 g/cm <sup>3</sup>
<b>Wodoszczelność</b>	klasa W2A
<b>Zdolność do mostkowania rys</b>	klasa CB2
<b>Odporność na ściskanie</b>	klasa C2B
<b>Reakcja na ogień</b>	klasa E
<b>Zасыpywanie wykopu</b>	po 2 - 3 dobach, nie później niż po 3 miesiącach
<b>Trwałość wodoszczelności i reakcji na ogień</b>	spełnia
<b>Wodoodporność</b>	spełnia
<b>Elastyczność w niskiej temperaturze</b>	spełnia
<b>Stabilność wymiarowa w wysokich temperaturach</b>	spełnia
<b>Temperatura stosowania</b>	od + 5°C do + 30°C
<b>Zużycie:</b>	ok. 1,2 l/m <sup>2</sup> /mm
- hydroizolacja przeciwwilgociowa grubość związanej powłoki 2 mm	ok. 2,4 l/m <sup>2</sup>
- hydroizolacja przeciwwodna (woda zalegająca/napierająca woda opadowa) grubość związanej powłoki 3 mm	ok. 3,6 l/m <sup>2</sup>
- hydroizolacja przeciwwodna (woda wywierająca ciśnienie) grubość związanej powłoki 4 mm	ok. 4,8 l/m <sup>2</sup>
- szpachlowanie drapane	1 - 2 l/m <sup>2</sup>
- klejenie płyt EPS, XPS	1 - 1,5 l/m <sup>2</sup>
<b>Dokument(y) odniesienia</b>	EN 15814:2011+A2:2014

## WŁAŚCIWOŚCI

- Szybkoschnący, umożliwia szybkie wykonanie hydroizolacji
- W krótkim czasie odporny na deszcz
- Odporny na wysokie ciśnienie wody
- Do nanoszenia grubowarstwowo, nawet do 5 mm w 1 warstwie
- Tworzy skuteczną izolację przeciwwilgociową już w 2 mm suchej warstwy
- Przyjazny dla środowiska, bez rozpuszczalników i substancji toksycznych
- Bezpieczny w kontakcie ze styropianem
- Może być stosowany na podłożach suchych i wilgotnych
- Elastyczny, mostkujący rysy
- Posiada bardzo dobrą przyczepność
- Zachowuje elastyczność w niskich temperaturach
- Posiada chemoodporność odpowiadającą klasie XA3
- Stanowi skuteczną barierę antyradonową



TECHNOLOGIA  
DROBNOCZĄSTECZKOWA



BARDOZO WYDAJNY



NIE ZAWIERA  
ROZPUSZCZALNIKÓW



SZYBKOSCHNĄCY

## ZASTOSOWANIE

- Do pionowej izolacji przeciwwodnej i przeciwwilgociowej ścian fundamentowych i piwnicznych
- Do hydroizolacji poziomej odsadzki ławy fundamentowej w celu zapewnienia ciągłości hydroizolacji
- Do zabezpieczania części przyziemnych budynku
- Do zabezpieczania elementów budowli od strony wilgoci gruntowej
- Do przyklejania płyt polistyrenowych EPS i XPS
- Do hydroizolacji poziomych pod płytą fundamentową
- Do hydroizolacji międzywarstwowej, np. na balkonach (pod jastrychem)



NA FUNDAMENTY



URZĄDZENIE  
NATRYSKOWE



PACA ZĘBATA

## OPAKOWANIA

### Polska

- Opakowania: 30 l
- Ilość opakowań na palecie:  
- 30 l - 18 szt.

### Eksport

- Opakowania: 30 l
- Ilość opakowań na palecie:  
- 30 l - 18 szt.

## SPOSÓB STOSOWANIA

### ■ WARUNKI STOSOWANIA

Temperatura podłoża i powietrza podczas prowadzonych prac powinna wynosić od +5°C do +30°C.

Nie należy prowadzić prac podczas opadów atmosferycznych i silnego nasłonecznienia.

### ■ PRZYGOTOWANIE PODŁOŻA

Przed nałożeniem **BITFLEX 2KP** należy odpowiednio przygotować powierzchnię. Podłoże przeznaczone do nakładania produktu powinno być ciągłe, związane, wysezonowane i nośne. W przypadku zanieczyszczenia podłoża środkami ropopochodnymi należy je skutecznie usunąć. Powierzchnię należy oczyścić mechanicznie, usunąć pyły i naloty, wszelkie luźne fragmenty i warstwy, ostre wystające krawędzie i zanieczyszczenia pogarszające przyczepność. W przypadku występowania ubytków w podłożu, (raków, gniazd żwirowych i innych nierówności) należy je naprawić, wypełnić i wyrównać. Jeżeli ich wielkość nie przekracza 5 mm, należy wykonać szpachlowanie wypełniające (drapane), w przypadku większych ubytków należy zastosować odpowiednią zaprawę wyrównawczą. **BITFLEX 2KP** można stosować na suchym lub lekko wilgotnym podłożu. Wilgotne podłoże wydłuża czas wiązania.

**BITFLEX 2KP** można aplikować na istniejące powłoki z dyspersyjnych mas bitumicznych. Przygotowane podłoże gruntować roztworem NEXLER BITFLEX Primer.

Szpachlowanie wypełniające (drapane): Na zagruntowane podłoże (NEXLER BITFLEX Primer) gładką stroną pacy nakładać masę (np. **BITFLEX 2KP**) i zacierać w miejscu występowania ubytków. Szpachlowania wypełniającego nie traktuje się jako warstwy hydroizolacji powłokowej.

Krawędzie i narożniki: Wszelkie kąty proste zewnętrzne należy szfazować (zukosować), zaś wewnętrzne odpowiednio zaokrąglić, wykonując fasety. Na podłożach mineralnych można wykonać fasetę z zaprawy mineralnej, np. NEXLER RENOBUD R 103 (promień 4 - 5 cm), lub masy PMBC (KMB), np. **BITFLEX 2KP** (promień 2 cm). Na podłożach bitumicznych fasetę należy wykonać z masy PMBC (KMB). Do tworzenia faset najlepiej nadaje się kielnia w kształcie „kociego języczka”.

Ściany z elementów małogabarytowych w budynkach podpiwniczonych: Na murze spoinowym (np. bloczki betonowe) należy wykonać tynk wyrównawczy. Przygotowane podłoże gruntować roztworem NEXLER BITFLEX Primer.

### ■ KONTROLA WYROBU

Przed użyciem należy sprawdzić datę produkcji na opakowaniu. Nie należy wbudowywać produktu po okresie przydatności. Produkt po otwarciu opakowania nie powinien budzić zastrzeżeń (np. zawierać grudek, włókien, odbarwień). Składnik sypki nie powinien być zawilgotniały, zbrylony. Masa po wymieszaniu powinna być jednorodna, pozbawiona grudek oraz zbryleń

wynikających z niedomieszanego wyrobu. Nie należy stosować produktu noszącego ślady przemrożenia. Prawidłowa konsystencja wyrobu nie jest sucha lub gumowa. Odpowiednio wymieszany produkt po rozprowadzeniu narzędziem po powierzchni tworzy jednorodną powłokę.

### ■ PRZYGOTOWANIE PRODUKTU

**BITFLEX 2KP** dostarczany jest w opakowaniu 30 l, zawierającym dwa składniki w odpowiedniej proporcji. Składnik proszkowy należy wysypać do składnika płynnego i mieszać min. 4 minuty, uzyskując jednorodną masę bez grudek. Podczas mieszania należy dbać o dokładne zgarnianie masy ze ścianek. Rozrobioną masę można obrabiać do 90 minut.

### ■ APLIKACJA

**Wykonywanie hydroizolacji wodochronnych podziemnych części budowli:** W zależności od warunków wodno-gruntowych oraz głębokości posadowienia obiektu, należy dobrać odpowiednią grubość warstwy izolacyjnej. Na odpowiednio przygotowane i zgruntowane podłoże nakłada się właściwą warstwę **BITFLEX 2KP** za pomocą pacy lub odpowiedniego urządzenia natryskowego (przy metodzie natryskowej grubość nakładanej pojedynczej warstwy nie powinna przekroczyć 3 mm). Hydroizolacje przeciwwodne zaleca się wykonać w min. dwóch operacjach roboczych. Każda operacja powinna odbywać się po wyschnięciu poprzedniej warstwy. Szczególną uwagę należy zwrócić na to, by powierzchnie kątów wewnętrznych i zewnętrznych były dokładnie pokryte masą. Powłokę nanosi się zawsze od strony ściany narażonej na działanie wody, wtedy unikamy negatywnego ciśnienia hydrostatycznego działającego na izolację. W przypadku występowania trudnych warunków wodno-gruntowych, w celu zachowania dodatkowej ostrożności, zaleca się wtapiać tkaninę techniczną (siatkową) na całej powierzchni izolacji.

Hydroizolację wykonywać po całkowitym związaniu (wyschnięciu) fasety. W celu zapewnienia ciągłości hydroizolacji, izolację pionową z **BITFLEX 2KP** należy wyprowadzić na izolację poziomą odsadki ławy fundamentowej (zagruntowaną izolację z papy, mikrozaprawy uszczelniającej), zachowując zakład minimum 10 cm.

Świeżo nałożona powłoka musi być chroniona przed intensywnym nasłonecznieniem (np. poprzez zacienienie), zalaniem, deszczem i ujemnymi temperaturami. Nie dopuszczać do sytuacji, żeby woda opadowa mogła wnikać w przegrodę i podchodzić pod warstwę hydroizolacji od strony podłoża.

Przejścia robocze: Wszelkie przejścia robocze, dylatacje czy też inne strefy narażone na niekontrolowane pęknięcia należy zbroić tkaniną techniczną (siatkową). Należy ją wtapiać w pierwszą warstwę powłoki. Należy pamiętać o stosowaniu mankietów do uszczelnienia wszelkiego typu przejść instalacyjnych. Uszczelnienie przejść instalacyjnych za pomocą niniejszego produktu jest jedynie izolacją powłokową wspierającą uszczelnienia systemowe (tuleje z kołnierzami, łańcuchy uszczelniające, sznury bentonitowe), których zastosowanie jest konieczne.

**Zasypanie wykopu:** Czas całkowitego związania hydroizolacji umożliwiający zasypanie wykopu wynosi około 3 dni.

Po związaniu powłokę hydroizolacyjną należy zabezpieczyć przed uszkodzeniami mechanicznymi związanymi z zasypywaniem wykopu. Zaleca się zatem zastosowanie dodatkowych zabezpieczeń, jeśli nie w postaci wodoodpornych płyt termoizolacyjnych, to folii PE, EPDM lub włókniny. Folie kubekowe nie powinny być stosowane do ochrony mas PMBC (KMB) z uwagi na to, iż kubki pod wpływem naporu gruntu mogą naciskać miejscowo na powłokę i ją uszkodzić. Wyjątkiem są folie profilowane ze zintegrowaną włókniną filtrującą.

**Wykonywanie hydroizolacji przeciwwilgociowej podziemnych części budowli:** W przypadku wykonywania hydroizolacji przeciwwilgociowej można nakładać **BITFLEX 2KP** na odpowiednio przygotowane i zagruntowane podłoże w jednej warstwie. Zaleca się, aby grubość związanej powłoki wynosiła minimum 2 mm.

**Hydroizolacja pod płytą fundamentową:** W przypadku wykonywania izolacji przeciwwodnej pod płytą fundamentową hydroizolację należy wykonywać na betonie podkładowym klasy C20/25 (dawne B25). Na związanej warstwie hydroizolacji należy ułożyć warstwę separacyjną z płyt ocieplających lub np. z folii PE, a następnie wykonać 4-centymetrową, betonową warstwę ochronną.

**Przyklejanie płyt termoizolacyjnych na ścianach fundamentowych:** Masę **BITFLEX 2KP** nałożyć punktowo na płyty polistyrenowe (10 - 12 placków wielkości dłoni na płytę 0,5 m<sup>2</sup>). Płyty ocieplające hydrofobizowane przed klejeniem należy przeszlifować. Następnie odczekać ok. 15 min (w zależności od warunków temperaturowych) przed przyklejeniem płyty. Oznaką, że czas oczekiwania był zbyt długi, jest zmiana barwy masy z brązowej na czarną. Po odczekaniu płyty przykłada się i mocno dociska do równego podłoża. Klejenie rozpoczyna się od dna wykopu. Płyty termoizolacyjne zaleca się oprzeć na odsadźce ławy fundamentowej, a jeśli jest to niemożliwe - podeprzeć je podczas wiązania. Zasypanie wykopu może nastąpić po 3 - 7 dniach, w momencie uzyskania pełnych właściwości klejących masy. Klejąc płyty termoizolacyjne w strefie cokołowej zaleca się ich dodatkowe mocowanie mechaniczne z uwagi na możliwość niestandardowego obciążenia ściany – cokołu np. płytką elewacyjną. Nie zamykać szczelnie przestrzeni pomiędzy styropianem i ścianą fundamentową. Podczas deszczu niezwiązaną masę należy chronić przed wodą opadową osłaniając szczelinę między styropianem i ścianą.

#### ■ KONTROLA WYKONANIA

Grubość warstwy należy sprawdzać poprzez kontrolę zużycia materiału na wydzielonej powierzchni. Dodatkowo zaleca się wykonać pomiar grubości świeżo nałożonej warstwy uszczelniającej

specjalnymi blaszkami kontrolnymi, miejsce pomiaru należy natychmiast zaszpachlować.

Prawidłowo wykonana powłoka po wyschnięciu powinna stanowić jednolitą, czystą powłokę, bez złuszczeń i innych wad. Powłoka powinna ściśle przylegać do zagruntowanego podłoża.

#### ▼ NARZĘDZIA I CZYSZCZENIE NARZĘDZI

Mieszadło wolnoobrotowe, paca stalowa, paca zębata, kielnia.

Do aplikacji natryskowej używać pomp np. typu WAGNER HC 970, Inotec InoBeam M8.

Narzędzia w czasie prac i po ich zakończeniu myć wodą i wycierać do sucha. W przypadku zaschnięcia masy czyszczyć z użyciem rozpuszczalników organicznych lub mechanicznie. Urządzenie natryskowe czyszczyć natychmiast po zakończeniu prac zgodnie z zaleceniami producenta urządzenia.

#### ▼ PRZECHOWYWANIE I TRANSPORT

Okres przydatności wyrobu wynosi 12 miesięcy od daty produkcji podanej na opakowaniu. Przechowywać w suchych i chłodnych pomieszczeniach w temperaturze powyżej +5°C, w szczelnie zamkniętych, oryginalnych opakowaniach. Produkt musi być chroniony przed nagrzewaniem się i bezpośrednim oddziaływaniem promieni słonecznych.

#### ▼ UWAGI

Prace prowadzić zgodnie z warunkami technicznymi, instrukcją producenta, normami i przepisami BHP.

Informacje o postępowaniu w przypadku wystąpienia objawów chorobowych, alergicznych lub podrażnienia skóry, oczu znajdują się w Karcie Charakterystyki produktu ([www.nexler.com](http://www.nexler.com)).

Po zakończeniu prac pozostałą zawartość produktu i pojemnik przekazać do firm posiadających odpowiednie uprawnienia.

#### ▼ ZALECENIA OGÓLNE

Dane techniczne i informacje o sposobie stosowania podane są dla temperatury 23°C ± 2°C i wilgotności względnej powietrza 55%. W innych warunkach czas wiązania (schnięcia) może ulec znaczącej zmianie.

Podane w niniejszej karcie zużycie produktu zależy od przygotowania podłoża.

Nie należy stosować do materiałów smołowych. Nie stosować do łącz styropian - styropian.

Nie zaleca się stosowania **BITFLEX 2KP** na elementach budowli narażonych na negatywne ciśnienie wody, gdyż może to doprowadzić do oderwania warstwy izolacyjnej lub tworzenia się na niej pęcherzy. W miejscach, gdzie spodziewane jest występowanie takiego ciśnienia wody, należy wykonać uszczelnienie za pomocą mikrozaprawy uszczelniającej NEXLER AQUAMINERAL 1K Ultra.

## INFORMACJE O BEZPIECZEŃSTWIE

**Składnik A:** Może powodować reakcję alergiczną skóry. W razie konieczności zasięgnięcia porady lekarza należy pokazać pojemnik lub etykietę. Chronić przed dziećmi. Dokładnie umyć ręce i dotknięte części ciała po użyciu. Stosować rękawice ochronne/odzież ochronną/ochronę oczu/ochronę twarzy. Zawartość/pojemnik usuwać do autoryzowanego punktu utylizacji odpadów lub zgodnie z poleceniami producenta.

**Składnik B:** Może powodować reakcję alergiczną skóry. Powoduje poważne uszkodzenie oczu. W razie konieczności zasięgnięcia porady lekarza należy pokazać pojemnik lub etykietę. Chronić przed dziećmi. Dokładnie umyć ręce i dotknięte części ciała po użyciu. Stosować rękawice ochronne/odzież ochronną/ochronę oczu/ochronę twarzy. W PRZYPADKU DOSTANIA SIĘ DO OCZU: Ostrożnie płukać wodą przez kilka minut. Wyjąć soczewki kontaktowe, jeżeli są i można je łatwo usunąć. Nadal płukać. Zawartość/pojemnik usuwać do autoryzowanego punktu utylizacji odpadów lub zgodnie z poleceniami producenta.

## WAŻNE INFORMACJE

Przed użyciem zapoznać się ze szczegółowymi warunkami stosowania produktu.

Udzielamy gwarancji odnośnie jakości naszych materiałów w ramach naszych warunków sprzedaży i dostawy. Dla budowli o specjalnych wymaganiach, których nie obejmuje niniejsza instrukcja, udostępniamy naszym Klientom własną fachową służbę doradczą.

Producent nie ma wpływu na niewłaściwe użycie materiału, jego zastosowanie do innych celów lub w innych warunkach niż wyżej opisane. Gwarancją objęta jest tylko jakość dostarczonego wyrobu. Prawidłowe, a co za tym idzie skuteczne stosowanie produktu, nie podlega naszej kontroli.

Producent, ani jego upoważniony przedstawiciel, nie może ponosić odpowiedzialności za straty poniesione wskutek nieprawidłowego użycia lub przechowywania produktu.

Pracownicy firmy upoważnieni są do przekazywania jedynie informacji technicznych zgodnych z niniejszą Kartą Techniczną. Informacje różniące się od tych zawartych w niniejszej karcie, powinny być potwierdzone w formie pisemnej.

W przypadku jakichkolwiek wątpliwości, należy zasięgnąć porady producenta.

## DANE KONTAKTOWE

NEXLER sp. z o.o.

Łużycka 6, 81-537 Gdynia, Polska

tel.: +48 58 712 94 44

[www.nexler.com](http://www.nexler.com)

e-mail: [dt@nexler.com](mailto:dt@nexler.com)

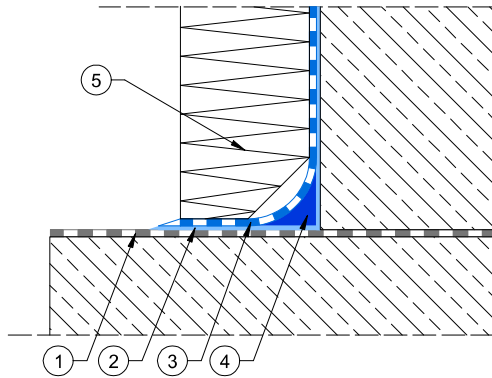
## DATA WYDANIA

Niniejsza Karta Techniczna została wydana w dniu 18.12.2024 r.

Z chwilą wydania przez nas nowej karty technicznej, niniejsza traci swą ważność.

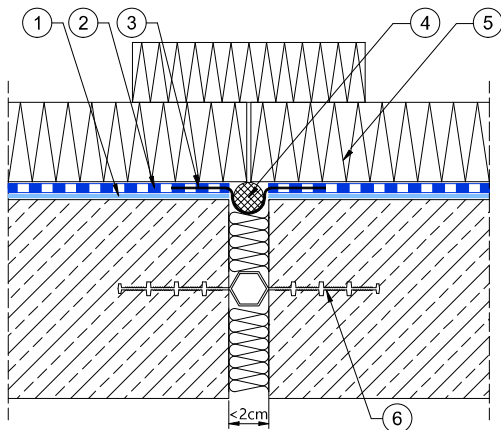
## DETALE

### Detal połączenie ławy i ściany fundamentowej - - hydroizolacja przeciwwodna



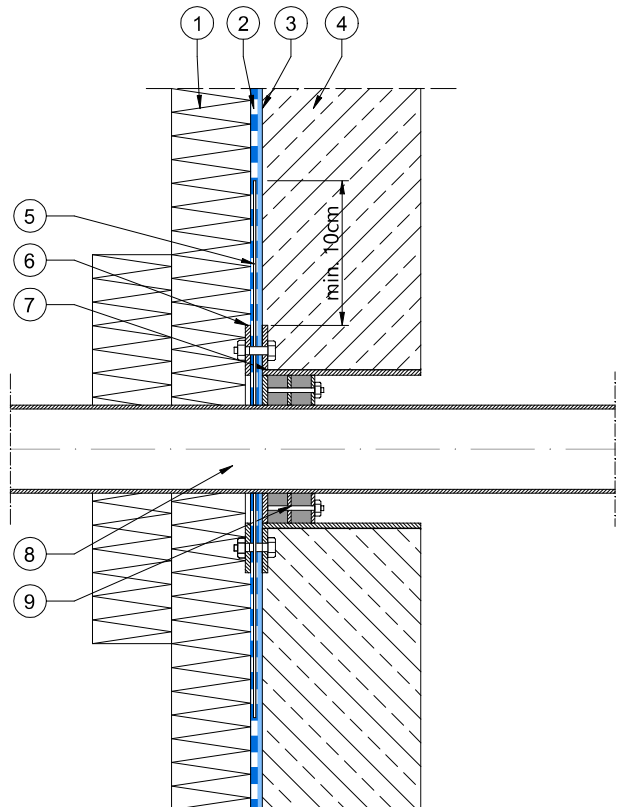
1. Izolacja pozioma z papy
2. Warstwa gruntująca NEXLER BITFLEX Primer
3. Izolacja przeciwwodna **NEXLER BITFLEX 2KP**
4. Faseta z masy **NEXLER BITFLEX 2KP** o promieniu 2 cm
5. Płyty polistyrenowe EPS lub XPS, klejone na **NEXLER BITFLEX 2KP**

### Detal dylatacji - hydroizolacja przeciwwodna



1. Warstwa gruntująca NEXLER BITFLEX Primer
2. Izolacja przeciwwodna **NEXLER BITFLEX 2KP**
3. NEXLER Taśma Uszczelniająca
4. NEXLER Sznur Dylatacyjny
5. Płyty polistyrenowe EPS lub XPS, klejone na **NEXLER BITFLEX 2KP**
6. Wkładka uszczelniająca

### Detal przejście rury przez ścianę fundamentową - - hydroizolacja przeciwwodna



**UWAGA:** Grubość warstw hydroizolacyjnych dostosować do istniejących warunków gruntowo-wodnych

1. Płyty polistyrenowe EPS lub XPS, klejone na **NEXLER BITFLEX 2KP**
2. Izolacja przeciwwodna **NEXLER BITFLEX 2KP**
3. Warstwa gruntująca NEXLER BITFLEX Primer
4. Ściana fundamentowa
5. Mankiet uszczelniający
6. Kołnierz ruchomy
7. Kołnierz stały
8. Rura instalacyjna
9. Uszczelnienie zaciskowe