



NEXLER BITFLEX Quick Spray

Bitumiczno-lateksowa emulsja anionowa,
do stosowania metodą natryskową z koagulantem

Innowacyjna technologia,
wyprodukowany na bazie drobnocząsteczkowej emulsji anionowej

DANE TECHNICZNE

Skład - składnik A	bitumiczno-lateksowa emulsja anionowa
- składnik B	środek koagulujący
Proporcje mieszania dla koagulantu	od 8 : 1 do 10 : 1 (woda : chlorek wapnia)
Proporcje mieszania	od 5 : 1 do 10 : 1 (bitum : roztwór koagulujący)
Odporność na deszcz	natychmiastowa, zaraz po aplikacji
Czas schnięcia	3 - 7 dni
Gęstość objętościowa	1 g/cm ³
Wodoszczelność	≥ 0,6 MPa
Przyczepność powłoki do podłoża	≥ 0,3 MPa
Zdolność rozcieńczania emulsji wodą	nie mniej niż 300% (V/V)
Zawartość nie zemulgowanego asfaltu	nie więcej niż 1,2% (m/m)
Sptywność powłoki z papy w pozycji pionowej w temperaturze 75 °C w czasie 5 h	nie sptywa
Prześlakliwość powłoki przy działaniu słupa wody wysokości 500 mm w czasie 24 h	niedopuszczalna
Giętkość badana na wałku Ø 30 mm	≤ -20°C
Odporność na działanie podwyższonej temperatury	≥ +120°C
Odporność termiczna	od -30°C do +120°C
Wydłużenie	≥ 1 000%
Grubość warstwy	min. 3 mm
Zużycie:	
- hydroizolacja przeciwwilgociowa	4,8 - 5,2 kg/m ² dla grubości 3 mm
- hydroizolacja przeciwwodna	6,4 - 6,8 kg/m ² dla grubości 4 mm
Temperatura otoczenia	od +5°C do +30°C
Temperatura podłoża	od +5°C do +30°C
Dokument(y) odniesienia	PN-B-24002:1997

WŁAŚCIWOŚCI

- Tworzy powłokę natychmiastowo odporną na deszcz
- Ekstremalnie elastyczny - wydłużenie powyżej 1 000%
- Bezspoinowy, tworzy równomierną i jednorodną powłokę niezależnie od formy powierzchni
- Doskonale przylegający do natrykiwanej powierzchni
- Wydajny - powyżej 1500 m² dziennie
- Umożliwia szybkie wykonanie prac hydroizolacyjnych
- Nie wymaga dodatkowych obróbek (np. przy wpustach, sączkach, rurach)
- Wygodny w stosowaniu
- Możliwy do naniesienia na powierzchnie trudnodostępne
- Przyjazny dla środowiska, bez rozpuszczalników i bez substancji toksycznych
- Bezpieczny w kontakcie ze styropianem
- Odporny na substancje naturalnie występujące w gruncie



ZASTOSOWANIE

- Hydroizolacja i zabezpieczenie podziemnych oraz nadziemnych części budowli w budownictwie mieszkaniowym i przemysłowym
- Technologia izolacyjna stosowana przy budowie dróg i obiektów inżynierskich
- Na podłoża: betonowe, prefabrykaty, murowe (spoinowe), stalowe



OPAKOWANIA

Polska

- Opakowania: 30 kg, 1 000 kg
- Ilość na palecie: - 30 kg - 18 szt.

Eksport

- Opakowania: 30 kg, 1 000 kg
- Ilość na palecie: - 30 kg - 18 szt.

SPOSÓB STOSOWANIA

• WARUNKI STOSOWANIA

Temperatura podłoża i powietrza podczas prowadzonych prac powinna wynosić od +5°C do +30°C.

Nie należy prowadzić prac podczas opadów atmosferycznych i silnego nasłonecznienia. W przypadku nasłonecznienia wymaga zacienienia.

• PRZYGOTOWANIE PODŁOŻA

Przed nałożeniem **BITFLEX Quick Spray** należy odpowiednio przygotować powierzchnię. Podłoże przeznaczone do nakładania produktu powinno być ciągłe, związane, wysezonowane i nośne.

W przypadku zanieczyszczenia podłoża środkami ropopochodnymi należy je skutecznie usunąć. Powierzchnię należy oczyścić mechanicznie, usunąć pyły, naloty, wszelkie luźne fragmenty i warstwy oraz zanieczyszczenia pogarszające przyczepność, a ostre wystające krawędzie sfazować. W przypadku występowania ubytków w podłożu (raków, gniazd żwirowych i innych nierówności) należy je naprawić, wypełnić i wyrównać. Do naprawy ubytków należy zastosować odpowiednią zaprawę wyrównawczą.

W przypadku występowania wody pod ciśnieniem lub zalegającej wody opadowej i bardzo nierównego podłoża (mur z elementów małogabarytowych) w wyjątkowych przypadkach zalecane jest położenie tynku wyrównawczego.

BITFLEX Quick Spray można stosować na suchym lub lekko wilgotnym podłożu. Wilgotne podłoże wydłuża czas wiązania.

Krawędzie i narożniki: Wszelkie kąty proste zewnętrzne należy sfazować (zukosować), zaś wewnętrzne odpowiednio zaokrąglić, wykonując fasety. Na podłożach mineralnych można wykonać fasetę z zaprawy mineralnej np. NEXLER RENOBUD R 103 (promień 4 - 5 cm) lub masy PMBC (KMB), np. BITFLEX 1KP (promień 2 cm). Na podłożach bitumicznych fasetę należy wykonać z masy PMBC (KMB). Do tworzenia faset najlepiej nadaje się kielnia w kształcie „kociego języczka”.

• KONTROLA WYROBU

Przed użyciem należy sprawdzić datę produkcji na opakowaniu. Nie należy wbudowywać wyrobu po okresie przydatności. Produkt po otwarciu opakowania nie powinien budzić zastrzeżeń, np. zawierać grudek. Masa po wymieszaniu powinna być jednorodna, pozbawiona grudek. Nie należy stosować produktu noszącego ślady przemrożenia. Odpowiednio wymieszany produkt po rozprowadzeniu narzędziem po powierzchni tworzy jednorodną powłokę.

• PRZYGOTOWANIE PRODUKTU

Wyrób **BITFLEX Quick Spray** należy dokładnie wymieszać przed aplikacją. Proporcje **BITFLEX Quick Spray** do roztworu koagulującego dobiera się zależnie od rodzaju podłoża i warunków atmosferycznych. Należy natryskiwać bitum i roztwór koagulujący w proporcji od 5 : 1 do 10 : 1 (bitum : koagulant rozmieszany z wodą). Przed natryskiwaniem nie dopuszcza się mieszania bitumu i roztworu koagulacyjnego ze sobą.

Roztwór koagulujący: W wodzie należy rozpuścić chlorek wapnia w proporcji od 8 : 1 do 10 : 1 (woda : chlorek wapnia).

• SPOSÓB STOSOWANIA

BITFLEX Quick Spray jest наносzony mechanicznie za pomocą urządzenia do rozpylania bezpowietrznego. Pierwszą warstwę należy natrysnąć wyrobem **BITFLEX Quick Spray** bez roztworu koagulującego. Przy natryskiwaniu warstwy **BITFLEX Quick Spray** bez koagulantu zużycie winno oscylować w granicach 0,2 - 0,3 kg/m². Powierzchnię pozostawić do wyschnięcia przed naniesieniem kolejnej warstwy. Należy pamiętać, że zaaplikowany materiał wlicza się do grubości powłoki czyli nie zwiększa przyjętego zużycia na m².

Kolejne warstwy wykonywać poprzez podanie dwóch składników, dyspersyjnej masy bitumiczno-kauczukowej oraz koagulantu, do dwóch obwodów składających się z wysokociśnieniowych węży. Węże są połączone z podwójnym rozpylaczem, na końcu którego zamocowane są dwie stożkowe dysze. Dysze powinny być ustawione w takiej kolejności, aby jako pierwszy styczność z podłożem miał **BITFLEX Quick Spray**. W celu ustawienia odpowiedniego ciśnienia **BITFLEX Quick Spray** oraz roztworu koagulantu z wodą, zaleca się wykonać próbę kierując strumień do wiadra (lub innego pojemnika). Dysze natryskowe należy trzymać w odległości od 0,7 do 1,0 m od podłoża. Natrysk należy prowadzić prostopadle do płaszczyzny podłoża. Natrysk prowadzi się w jednym kierunku (od lewej do prawej) bez powrotu. W razie poprawek lub stworzenia grubszej warstwy bez zbędnej zwłoki należy cofnąć lance i zacząć natrysk od dogodnego miejsca. Wykonana w ten sposób powłoka hydroizolacji o odpowiedniej grubości warstwy jest możliwa już po jednej aplikacji roboczej. Grubość aplikowanej warstwy zależy od prędkości przesuwania lancy (więcej szczegółów w naszej instrukcji aplikacji). Powierzchnia robocza musi się kończyć, bądź zaczynać, minimum 30 cm poza krawędzią wklęsłą lub wypukłą.

Podczas aplikacji zalecamy założenie kombinezonu ochronnego wraz z przyłbicą ochronną możliwą do oczyszczenia z emulsji. Powłoka powinna być chroniona przed uszkodzeniami mechanicznymi, np. geowłókniną, folią HDPE lub twardymi płytami polistyrenowymi (dobór zabezpieczenia zależy od rodzaju konstrukcji).

• KONTROLA WYKONANIA

Grubość warstwy należy sprawdzać poprzez kontrolę zużycia materiału na wydzieloną powierzchnię. Użycie blaszki kontrolnej spowoduje powstanie uszkodzeń wymagających naprawy poprzez natryśnięcie dodatkowej warstwy lub nałożenie masy naprawczej. W przypadku zaaplikowania zbyt cienkiej warstwy wyrobu, należy odczekać od 24 do 48 godzin (zależnie od warunków atmosferycznych) aż istniejąca warstwa wyschnie, a następnie nanieść kolejną, która będzie stanowiła lokalne uzupełnienie.

Prawidłowo wykonana powłoka po wyschnięciu powinna stanowić jednolitą, czystą powłokę, bez złuszczeń i innych wad. Powłoka powinna ściśle przylegać do zagruntowanego podłoża.

NARZĘDZIA I CZYSZCZENIE NARZĘDZI

Agregat natryskowy NEXLER MQ30/50.

Po skończonej pracy należy przepuścić benzynę przez część maszyny oraz węże mające styczność z bitumem aż do momentu, gdy będzie wypływać czysta benzyna.

PRZECHOWYWANIE I TRANSPORT

Okres przydatności wyrobu wynosi 12 miesięcy od daty produkcji podanej na opakowaniu. Przechowywać w suchych i chłodnych pomieszczeniach, w temperaturze powyżej +5°, w szczelnie zamkniętych, oryginalnych opakowaniach.

UWAGI

Prace prowadzić zgodnie z warunkami technicznymi, instrukcją producenta, normami i przepisami BHP.

Informacje o postępowaniu w przypadku wystąpienia objawów chorobowych, alergicznych lub podrażnienia skóry i oczu znajdują się w Karcie Charakterystyki produktu (www.nexler.com).

Po zakończeniu prac pozostałą zawartość produktu i pojemnik przekazać do firm posiadających odpowiednie uprawnienia.

ZALECENIA OGÓLNE

Dane techniczne i informacje o sposobie stosowania podane są dla temperatury 23°C ± 2°C i wilgotności względnej powietrza 55%. W innych warunkach czas wiązania (schnięcia) może ulec znaczącej zmianie.

Podane w niniejszej karcie zużycie produktu zależy od równości i chłonności podłoża, warunków wiatrowych, możliwości rozpylania masy wokół izolowanego elementu. Na zużycie ma wpływ również wielkość działek roboczych i związane z tym napełnianie i opróżnianie instalacji natryskowej.

Nie należy stosować do materiałów smołowych.

INFORMACJE O BEZPIECZEŃSTWIE

Działa drażniąco na skórę. Powoduje poważne uszkodzenie oczu. Działa szkodliwie na organizmy wodne, powodując długotrwałe skutki. W razie konieczności zasięgnięcia porady lekarza należy pokazać pojemnik lub etykietę. Chronić przed dziećmi. Stosować ochronę oczu. W PRZYPADKU DOSTANIA SIĘ DO OCZU: Ostrożnie płukać wodą przez kilka minut. Wyjąć soczewki kontaktowe, jeżeli są i można je łatwo usunąć. Nadal płukać. Natychmiast skontaktować się z lekarzem. Zawartość/pojemnik usuwać do autoryzowanego punktu utylizacji odpadów lub zwrócić dostawcy.

WAŻNE INFORMACJE

Przed użyciem zapoznać się ze szczegółowymi warunkami stosowania produktu.

Udzielamy gwarancji odnośnie jakości materiałów w ramach naszych warunków sprzedaży i dostawy. Dla budowli o specjalnych wymaganiach, których nie obejmuje niniejsza instrukcja, udostępniamy naszym Klientom własną fachową służbę doradczą.

Producent nie ma wpływu na niewłaściwe użycie materiału, jego zastosowanie do innych celów lub w innych warunkach, niż wyżej opisane. Gwarancją objęta jest tylko jakość dostarczonego wyrobu. Prawidłowe, a co za tym idzie skuteczne stosowanie produktu, nie podlega naszej kontroli.

Producent, ani jego upoważniony przedstawiciel, nie może ponosić odpowiedzialności za straty poniesione wskutek nieprawidłowego użycia lub przechowywania produktu.

Pracownicy firmy upoważnieni są do przekazywania jedynie informacji technicznych zgodnych z niniejszą kartą techniczną. Informacje różniące się od informacji zawartych w niniejszej karcie, winny być potwierdzone w formie pisemnej.

W przypadku jakichkolwiek wątpliwości należy zasięgnąć porady producenta.

Z chwilą wydania przez nas nowej karty technicznej, niniejsza instrukcja traci swą ważność.

DANE KONTAKTOWE

NEXLER sp. z o.o.

Łużycka 6, 81-537 Gdynia, Polska

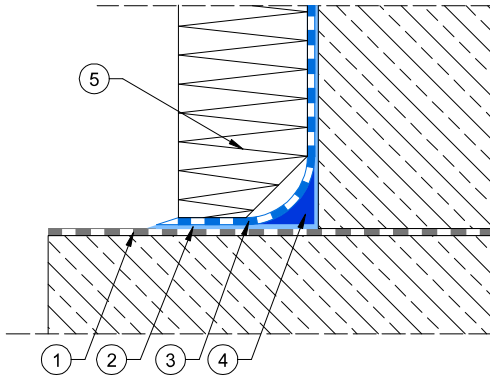
tel.: +48 58 712 94 44

www.nexler.com

e-mail: dt@nexler.com

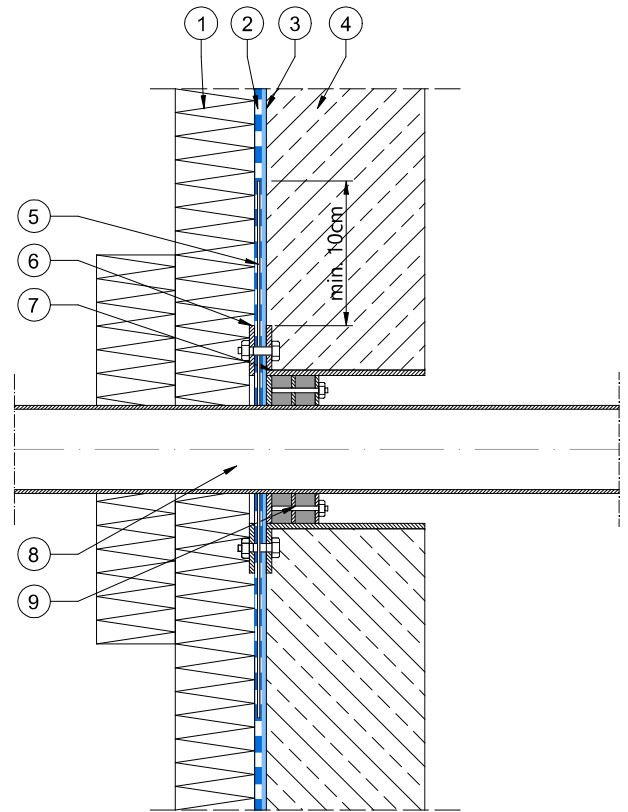
DETALE

Detal połączenie ławy i ściany fundamentowej - - hydroizolacja przeciwwodna



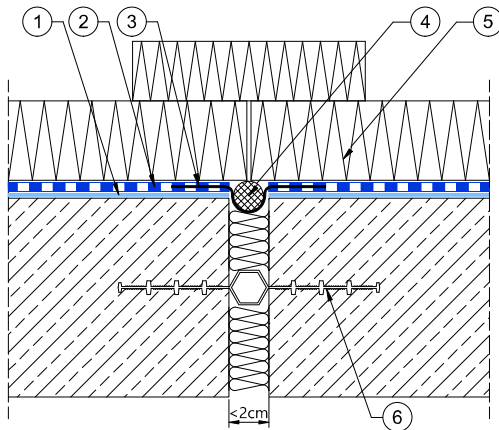
1. Izolacja pozioma z papy
2. Warstwa gruntująca **NEXLER BITFLEX Quick Spray**
3. Izolacja przeciwwodna **NEXLER BITFLEX Quick Spray** z koagulantem
4. Faseta z masy **NEXLER BITFLEX 1KP** o promieniu 2 cm
5. Płyty polistyrenowe EPS lub XPS, klejone na **NEXLER BITFLEX 1KP**

Detal przejście rury przez ścianę fundamentową - - hydroizolacja przeciwwodna



1. Płyty polistyrenowe EPS lub XPS, klejone na **NEXLER BITFLEX 1KP**
2. Izolacja przeciwwodna **NEXLER BITFLEX Quick Spray** z koagulantem
3. Warstwa gruntująca **NEXLER BITFLEX Quick Spray**
4. Ściana fundamentowa
5. Mankiet uszczelniający
6. Kołnierz ruchomy
7. Kołnierz stały
8. Rura instalacyjna
9. Uszczelnienie zaciskowe

Detal dylatacji - hydroizolacja przeciwwodna



1. Warstwa gruntująca **NEXLER BITFLEX Quick Spray**
2. Izolacja przeciwwodna **NEXLER BITFLEX Quick Spray** z koagulantem
3. **NEXLER Taśma Uszczelniająca**
4. **NEXLER Sznur Dylatacyjny**
5. Płyty polistyrenowe EPS lub XPS, klejone na **NEXLER BITFLEX 1KP**
6. Wkładka uszczelniająca