



# NEXLER BITFLEX Primer

## Szybkoschnący grunt bitumiczno-anionowy (koncentrat)

### DANE TECHNICZNE

<b>Skład</b>	wodna emulsja asfaltów, kauczuków i dodatków uszlachetniających
<b>Zawartość wody w emulsji</b>	nie więcej niż 50% (m/m)
<b>Odstęp przed nakładaniem kolejnych warstw</b>	około 2 h
<b>Zdolność rozcieńczania emulsji wodą</b>	nie mniej niż 300% (V/V)
<b>Zawartość nie zemułgowanego asfaltu</b>	nie więcej niż 1,2% (m/m)
<b>Splywność powłoki z papy w pozycji pionowej w temp. 75 °C w czasie 5 h</b>	nie spływa
<b>Prześlakliwość powłoki przy działaniu słupa wody wysokości 500 mm, w czasie 24 h</b>	niedopuszczalna
<b>Zużycie:</b> - gruntowanie - hydroizolacja przeciwwilgociowa (dotyczy gotowej powłoki)	ok. 0,2 kg/m <sup>2</sup> ok. 0,5 kg/m <sup>2</sup>
<b>Dokument(y) odniesienia</b>	PN-B-24002:1997; PN-B-24002:1997/Ap1:2001

### WŁAŚCIWOŚCI

- Łatwy i szybki w stosowaniu
- Zwiększa przyczepność izolacji do podłoża
- Szybkoschnący, umożliwia zgrzewanie papy już nawet po 30 min
- Posiada bardzo dobrą przyczepność do podłoża mineralnych
- Może być stosowany na suche i wilgotne podłoża
- Nie zawiera rozpuszczalników i substancji toksycznych, przyjazny dla środowiska
- Bezzapachowy
- Bezpieczny w kontakcie ze styropianem
- Stworzony w oparciu o innowacyjną technologię emulsji asfaltowej drobnocząsteczkowej



TECHNOLOGIA DROBNOCZĄSTECZKOWA



BEZZAPACHOWY



NA SUCHY I WILGOTNE PODŁOŻA



NIE ZAWIERA ROZPUSZCZALNIKÓW

### ZASTOSOWANIE

- Gruntowanie podłoża pod izolację z mas bitumicznych, pap zgrzewalnych i samoprzylepnych
- Gruntowanie podłoża o zmniejszonej nasiąkliwości, tzw. „betonów wodoszczelnych”
- Gruntowanie posadzek na gruncie w piwnicach i garażach
- Gruntowanie płyt OSB
- Zabezpieczanie elementów drewnianych zagłębionych w gruncie
- Wykonywanie izolacji przeciwwilgociowych podziemnych elementów budynków i budowli



DO FUNDAMENTÓW NA BALKONY, TARASY NA DACHY



PĘDZEL



SZCZOTKA DEKARSKA



URZĄDZENIE NATRYSKOWE

### OPAKOWANIA

#### Polska

- Opakowania: 8 kg, 22 kg
- Ilość opakowań na palecie:  
- 8 kg - 80 szt.  
- 22 kg - 24 szt.

#### Eksport

- Opakowania: 8 kg, 22 kg
- Ilość opakowań na palecie:  
- 8 kg - 80 szt.  
- 22 kg - 24 szt.

## SPOSÓB STOSOWANIA

### ■ WARUNKI STOSOWANIA

Temperatura podłoża i powietrza podczas prowadzonych prac powinna wynosić od +5°C do +30°C. Nie należy prowadzić prac podczas opadów atmosferycznych i silnego nasłonecznienia. Wyrób należy stosować w miejscach przewiewnych, z dala od ognia.

### ■ PRZYGOTOWANIE PODŁOŻA

Podłoże przeznaczone do gruntowania powinno być związane, wysezonowane, nośne. Podłoża należy oczyścić mechanicznie, usunąć pyły, wszelkie luźne warstwy, ostre, wystające krawędzie i zanieczyszczenia pogarszające przyczepność. W przypadku występowania ubytków w podłożu, raków, gniazd żwirowych i innych nierówności podłoże należy wyrównać i naprawić, ubytki wypełnić. Przegrody z elementów małogabarytowych powinny mieć równe lico, pełną spoinę. Podłoże, na którym będzie stosowany produkt, musi być ciągłe.

### ■ KONTROLA WYROBU

Przed użyciem należy sprawdzić datę produkcji na opakowaniu. Nie należy wbudowywać produktu po okresie przydatności. Produkt po otwarciu opakowania nie powinien budzić zastrzeżeń (np. zawierać grudek, włókien, odbarwień). Produkt po wymieszaniu powinien być jednorodny, pozbawiony grudek oraz zbryleń. Nie należy stosować produktu noszącego ślady przemrożenia. Prawidłowa konsystencja produktu nie jest sucha lub gumowa. Odpowiednio wymieszany i nałożony produkt nie tworzy warstwy na powierzchni, a wnika w podłoże.

### ■ PRZYGOTOWANIE PRODUKTU

**Gruntowanie podłoża:** Przed użyciem **BITFLEX Primer** należy rozcieńczyć go z wodą w proporcjach zależnie od rodzaju podłoża.

- Gruntowanie podłoża o normalnej nasiąkliwości:  
1:1 (woda : **BITFLEX Primer**).
- Gruntowanie podłoża o obniżonej nasiąkliwości:  
1:2 (woda : **BITFLEX Primer**).
- W przypadku pap samoprzylepnych podłoża zaleca się zagruntować preparatem **BITFLEX Primer** rozcieńczonym wodą w proporcji 1:2 (woda : **BITFLEX Primer**).

Produkt należy dokładnie wymieszać z wodą.

**Wykonanie powłok przeciwwilgociowych:** Przed użyciem dokładnie wymieszać, a podczas aplikacji mieszanie powtarzać co jakiś czas.

### ■ APLIKACJA

**Gruntowanie podłoża:** Rozcieńczony wodą **BITFLEX Primer** aplikuje się za pomocą pędzla lub szczotki dekarskiej na odpowiednio przygotowaną powierzchnię.

**Wykonanie powłok przeciwwilgociowych:** **BITFLEX Primer** zaleca się nakładać w trzech aplikacjach roboczych. Kolejną warstwę można nakładać po całkowitym przeschnięciu poprzedniej. Materiał nakładać ręcznie, za pomocą pędzla lub szczotki dekarskiej. Świeżo nałożoną warstwę podczas wiązania należy chronić przed: opadami

atmosferycznymi i silnym nasłonecznieniem. Po całkowitym związaniu, powłokę hydroizolacji należy zabezpieczyć folią PE, EPDM lub włókniną przed uszkodzeniami mechanicznymi związanymi z zasypywaniem wykopu. Folie kubekowe nie powinny być stosowane do ochrony mas bitumicznych z uwagi na to, iż kubeczki pod wpływem nacisku gruntu mogą naciskać miejscowo na powłokę i ją uszkodzić. Wyjątkiem są folie profilowane ze zintegrowaną włókniną filtrującą.

Dopuszczalne jest nakładanie produktu urządzeniem natryskowym, np. WAGNER HC970.

DYSZA	CIŚNIENIE
WAGNER 311 lub 413	100 bar
WAGNER 511 lub 513*	120 bar

\*Dysze WAGNER 511 i 513 rekomendujemy do dużych powierzchni >1000 m<sup>2</sup>

### ■ KONTROLA WYKONANIA

W stanie świeżym sprawdzać na bieżąco zużycie materiału na jednostkową i/lub wydzieloną powierzchnię.

Prawidłowo zagrunтовana powierzchnia po wyschnięciu powinna mieć jednolitą barwę, bez smug i przebarwień.

Prawidłowo wykonana hydroizolacja po wyschnięciu powinna stanowić jednolitą, czystą powłokę, bez złuszczeń i innych wad, masa powinna ściśle przylegać do zagrunтовanego podłoża.

## NARZĘDZIA I CZYSZCZENIE NARZĘDZI

Szczotka dekarcka, pędzel lub urządzenie natryskowe.

Narzędzia w czasie i po zakończeniu prac myć wodą i wycierać do sucha. W przypadku zaschnięcia czyszczyć rozpuszczalnikami benzynowymi. Urządzenie natryskowe czyszczyć natychmiast po zakończeniu prac zgodnie z zaleceniami producenta urządzenia.

## PRZECHOWYWANIE I TRANSPORT

Okres przydatności wyrobu wynosi 12 miesięcy od daty produkcji podanej na opakowaniu. Przechowywać w suchych i chłodnych pomieszczeniach w temp. powyżej +5°C, w szczelnie zamkniętych, oryginalnych opakowaniach.

## UWAGI

Prace prowadzić zgodnie z warunkami technicznymi, instrukcją producenta, normami i przepisami BHP.

Informacje o postępowaniu, w przypadku wystąpienia objawów chorobowych, alergicznych lub podrażnienia skóry, oczu znajdują się w Karcie Charakterystyki produktu ([www.nexler.com](http://www.nexler.com)).

Po zakończeniu prac pozostałą zawartość produktu i pojemnik przekazać do firm posiadających odpowiednie uprawnienia.

## ZALECENIA OGÓLNE

Dane techniczne i informacje o sposobie stosowania podane są dla temperatury  $23^{\circ}\text{C} \pm 2^{\circ}\text{C}$  i wilgotności względnej powietrza 55%. W innych warunkach czas wiązania (schnięcia) może ulec znaczącej zmianie.

Podane w niniejszej karcie zużycie produktu zależy od przygotowania podłoża.

Nie stosować do materiałów smołowych.

## INFORMACJE O BEZPIECZEŃSTWIE

Może powodować reakcję alergiczną skóry. W razie konieczności zasięgnięcia porady lekarza należy pokazać pojemnik lub etykietę. Chronić przed dziećmi. Dokładnie umyć ręce i dotknięte części ciała po użyciu. Stosować rękawice ochronne/odzież ochronną/ochronę oczu/ochronę twarzy. Zawartość/pojemnik usuwać do autoryzowanego punktu utylizacji odpadów lub zgodnie z poleceniami producenta.

## WAŻNE INFORMACJE

Przed użyciem zapoznać się ze szczegółowymi warunkami stosowania produktu.

Udzielamy gwarancji odnośnie jakości naszych materiałów w ramach naszych warunków sprzedaży i dostawy. Dla budowli o specjalnych wymaganiach, których nie obejmuje niniejsza instrukcja, udostępniamy naszym Klientom własną fachową służbę doradczą.

Producent nie ma wpływu na niewłaściwe użycie materiału, jego zastosowanie do innych celów lub w innych warunkach niż wyżej opisane. Gwarancją objęta jest tylko jakość dostarczonego wyrobu. Prawidłowe, a co za tym idzie skuteczne stosowanie preparatu, nie podlega naszej kontroli.

Producent, ani jego upoważniony przedstawiciel, nie może ponosić odpowiedzialności za straty poniesione wskutek nieprawidłowego użycia lub przechowywania produktu.

Pracownicy firmy upoważnieni są do przekazywania jedynie informacji technicznych zgodnych z niniejszą kartą techniczną. Informacje różniące się od tych zawartych w niniejszej karcie, powinny być potwierdzone w formie pisemnej.

W przypadku jakichkolwiek wątpliwości, należy zasięgnąć porady producenta.

Z chwilą wydania przez nas nowej karty technicznej, niniejsza instrukcja traci swą ważność.

## DANE KONTAKTOWE

NEXLER sp. z o.o.

Łużycka 6, 81-537 Gdynia, Polska

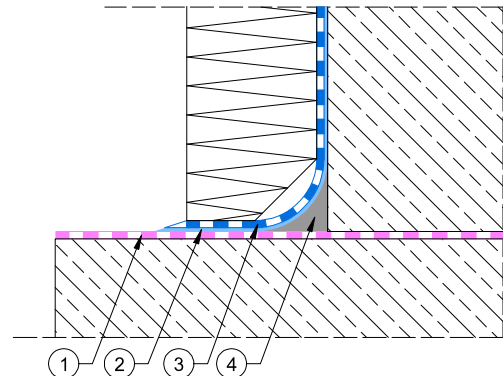
tel.: +48 58 712 94 44

www.nexler.com

e-mail: dt@nexler.com

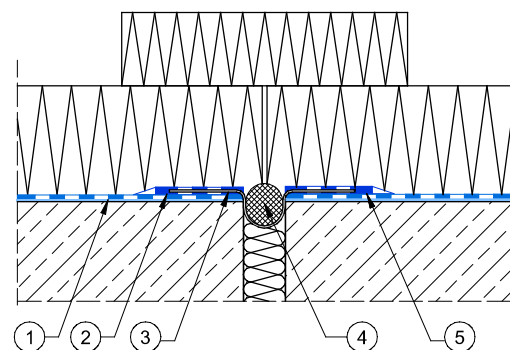
## DETALE

Detal połączenie ławy i ściany fundamentowej - hydroizolacja przeciwwilgociowa



1. Izolacja pozioma, np. NEXLER AQUAMINERAL 1K Ultra
2. Warstwa gruntująca NEXLER BITFLEX Primer
3. Izolacja przeciwwilgociowa NEXLER BITFLEX Primer
4. Faseta z zaprawy NEXLER RENOBUD R 103 o promieniu 5 cm lub masy NEXLER BITFLEX 1KP o promieniu 2 cm

Detal dylatacji



1. Warstwa gruntująca NEXLER BITFLEX Primer
2. Izolacja przeciwwilgociowa NEXLER BITFLEX Primer
3. NEXLER Taśma Uszczelniająca
4. NEXLER Sznur Dylatacyjny
5. Masa uszczelniająca NEXLER BITFLEX 1KP